

INÉDITS - PHÉNIX 238

87 inédits pour ce numéro de Phénix 238 se répartissant comme suit :

2#	6860-6868	aidés	6887-6903
3#	6869-6871	inverses	6904-6910
n#	6872-6877	directs/inverses féeriques	6911-6915
étude	6878-6879	tanagras féeriques	6916-6929
rétros	6880-6886	divers féeriques	6930-6946

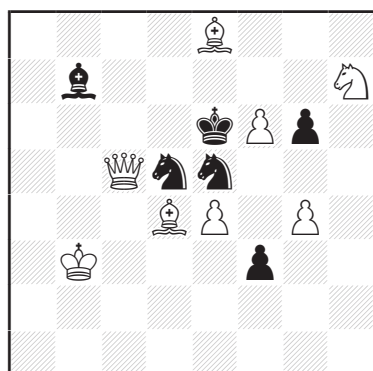
Juges pour 2014

2#	David SHIRE
3#	Jean MORICE
n#	Jean-Luc SERET
étude	Sébastien LUCE (2012-2013-2014)
rétros	Thomas BRAND
aidés	Yves TALLEC
inverses	Waldemar TURA
Directs féeriques	Jörg KUHLMANN
tanagras	Marco BONAVOGLIA
divers	Borislav GADJANSKI

Les 10 problèmes participant au concours de démolitions sont les suivants :

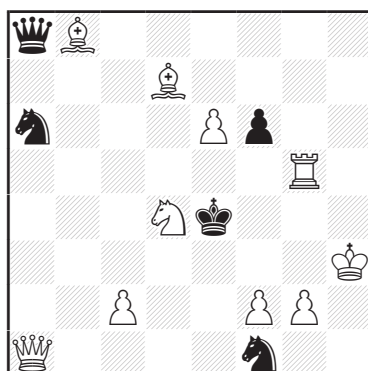
6878 (étude), 6879 (étude), 6885 (rétro), 6886 (rétro), 6916 (tanagra), 6918 (tanagra), 6929 (tanagra), 6940 (divers), 6945 (divers) et 6946 (divers). La date de fin d'envoi des démolitions est fixée au **31 mai 2015** à l'adresse mail suivante : demolitionphenix@yahoo.fr.

6860 - N. Popa



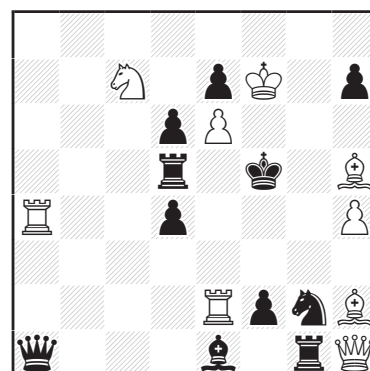
#2vv (8+6) C+

6861 - A. Vasilenko



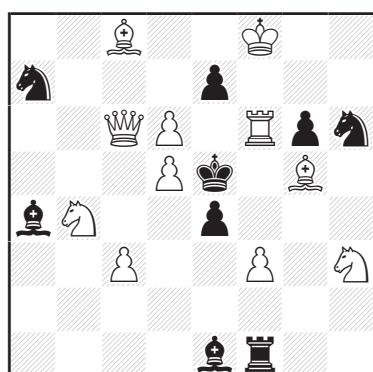
#2*vv (10+5) C+

6862 - R. Bédoni



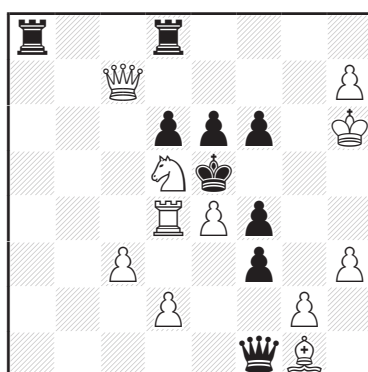
#2 (9+11) C+

6863 - P. Einat



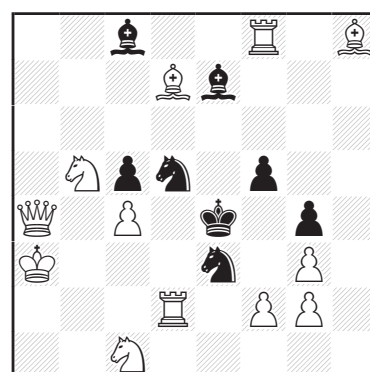
#2 (11+9) C+

6864 - Z. Janevski



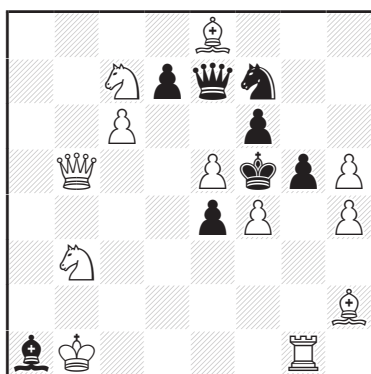
#2vvvv (11+9) C+

6865 - G. Mosiashvili



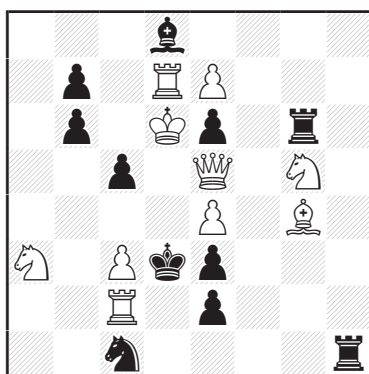
#2vvv (12+8) C+

6866 - B. Miloseski



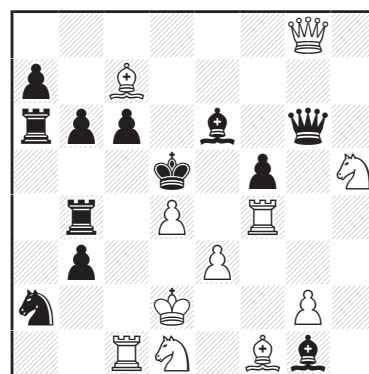
#2 (12+8) C+

6867 - V. Dyachuk



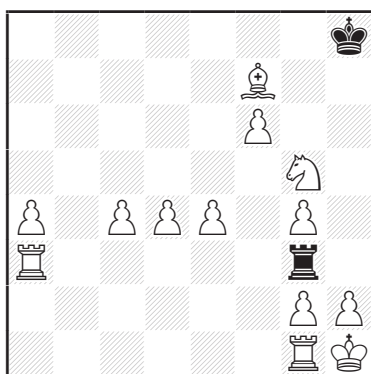
#2*vvvv (10+11) C+

6868 - A. Uzunyan



#2v (11+12) C+

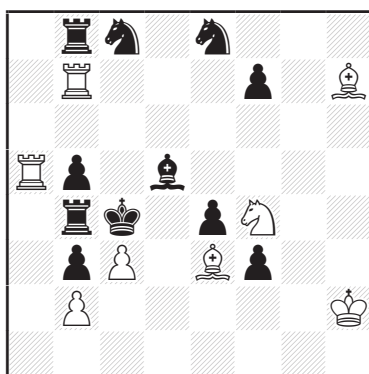
6869 - E. Bulanov
& E. Fomichev



#3 (13+2) C+

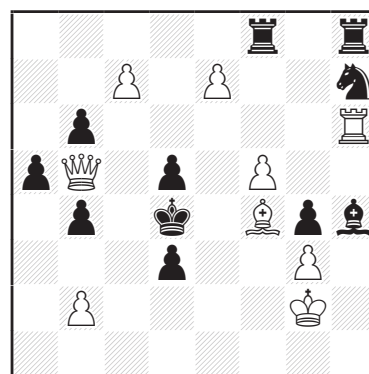
- b) - ♖c4
- c) =b) - ♖d4
- d) =c) - ♖e4

6870 - M. Keller



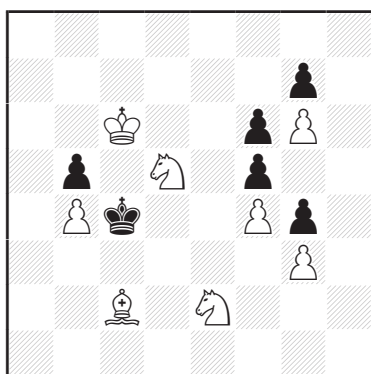
#3 (8+11) C+

6871 - L. Makaronez



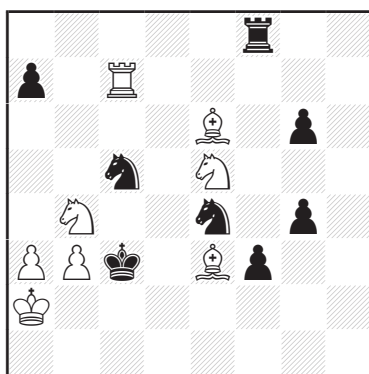
#3 (9+11) C+

6872 - W. Neef



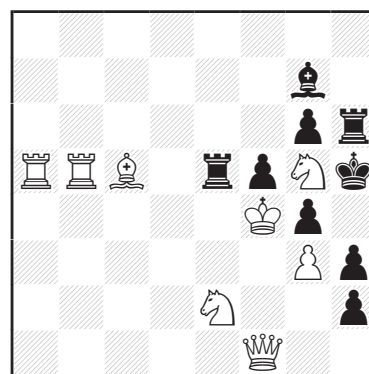
#7 (8+6) C+

6873 - O. Schmitt



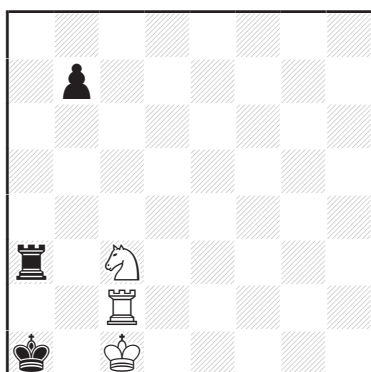
#8 (8+8) C+

6874 - S. Luce



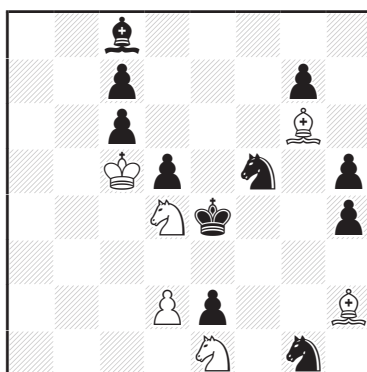
#8 (8+9) C+

6875 - J. Rotenberg



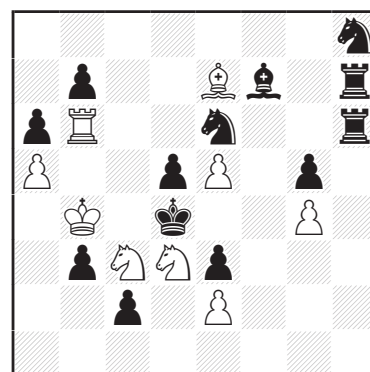
#10 (3+3) C+

6876 - O. Schmitt



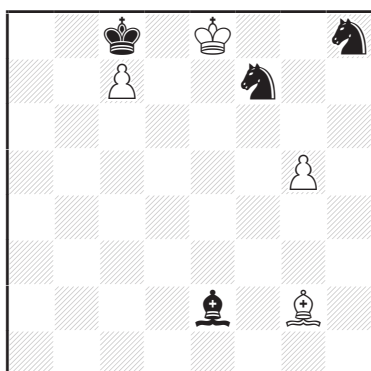
#13 (6+11) C+g

6877 - O. Schmitt



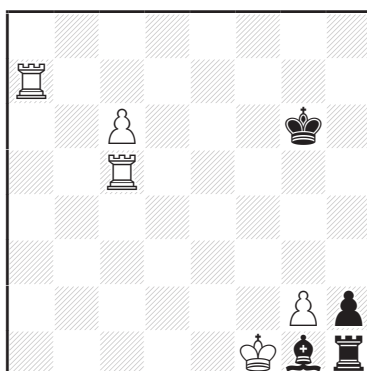
#16 (9+13) C+g

6878 - V. Gerasimov



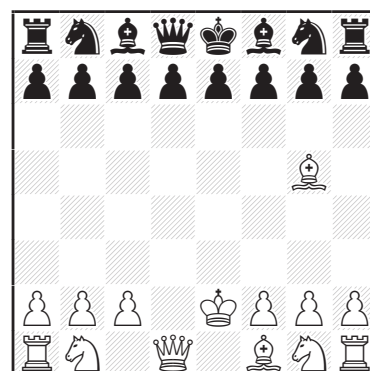
= (4+4)

6879 - M. Minski



= (5+4)

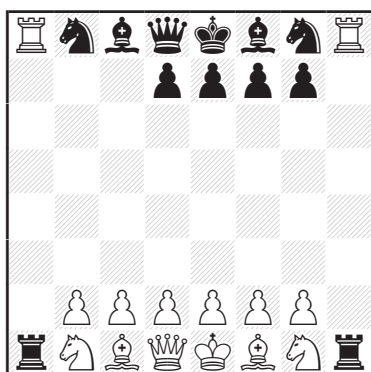
6880 - M. Caillaud



Partie (14+16) C+
Justificative en 5,0 coups
Circé Cage

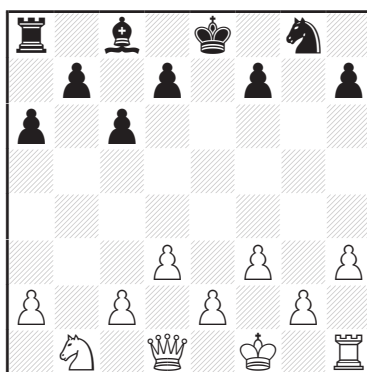
6881 - A. Buchanan

Après J. de Heer



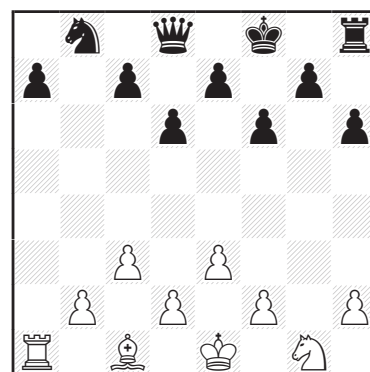
Partie (14+12) C+
Justificative en 9,0 coups

6882 - F. Labelle



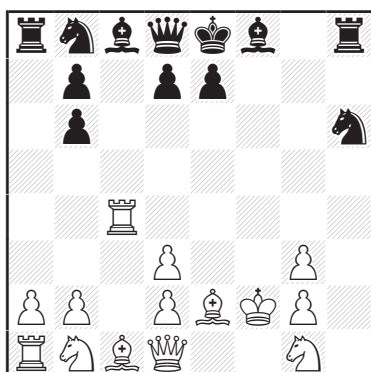
Partie (11+10) C+
Justificative en 10,0 coups

6883 - F. Labelle



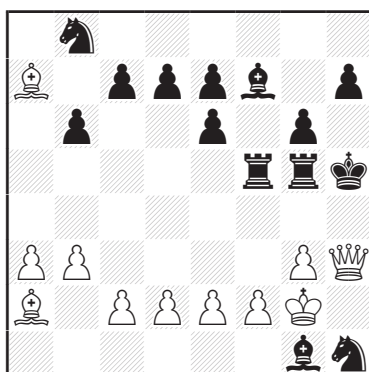
Partie (10+11) C+
Justificative en 10,0 coups

6884 - H. Grudzinski



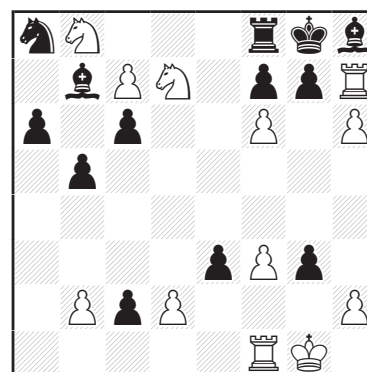
Partie (14+12) C+
Justificative en 14,0 coups

6885 - G. Donati



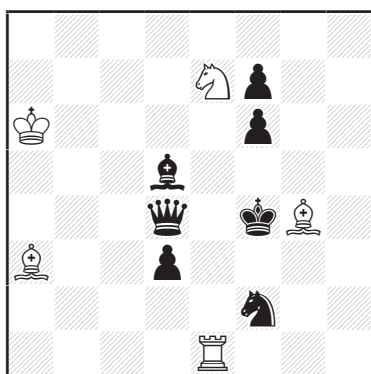
Plus court (11+14)
trajet du Roi blanc ?

6886 - A. Frolkin
& J. Crusats



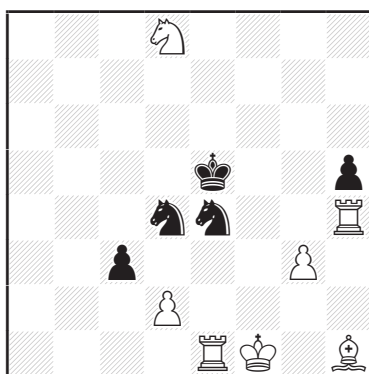
-3 & #1 (12+13)
Proca Retractor
Chess 960

6887 - D. Müller
& R. Wiehagen



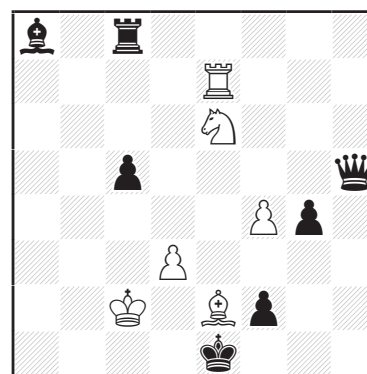
h#2 (5+7) C+
b) ♖é1↔♘é7

6888 - M. Witztum



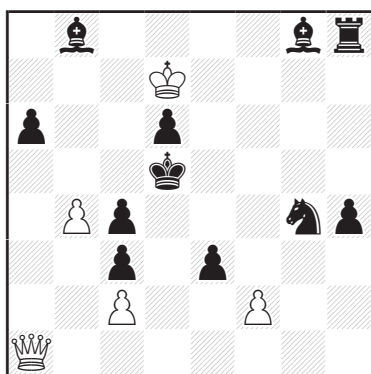
h#2 (7+5) C+
b) ♔é5→d5

6889 - M. Nieroba



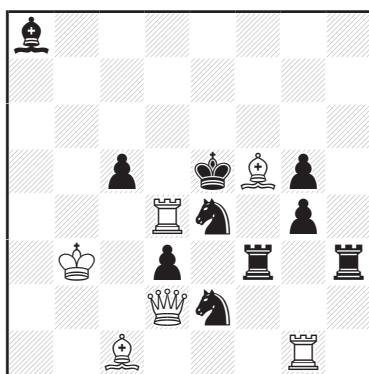
h#2 2.1.1.1. (6+7) C+

6890 - L. Salai Jr
& E. Klemanič



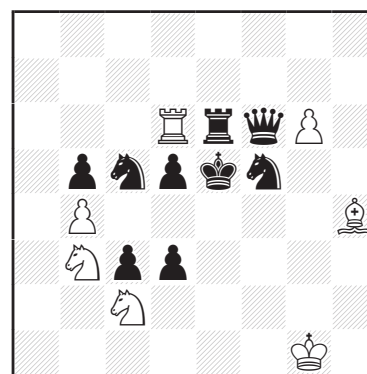
h#2 3.1.1.1. (5+11) C+

6891 - F. Abdurahmanović



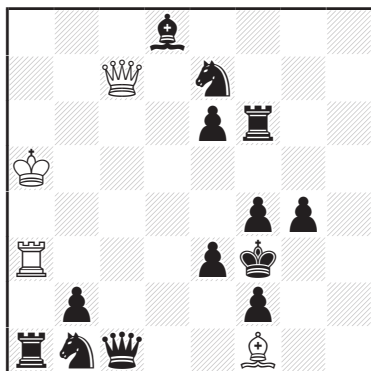
h#2 2.1.1.1. (6+10) C+

6892 - T. Pantalacci



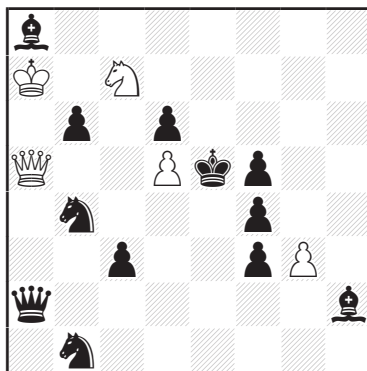
h#2 (7+9) C+
b) ♘ç2→a3
c) ♘ç2→h7

6893 - J. Csák



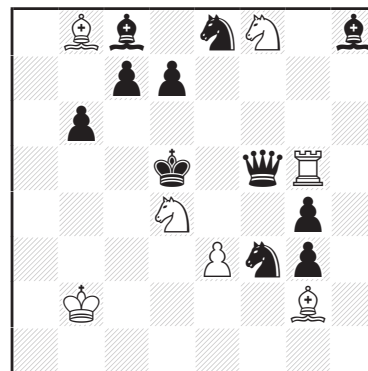
h#2 (4+13) C+
 b) a1=a8

6894 - V. Krizhanivsky



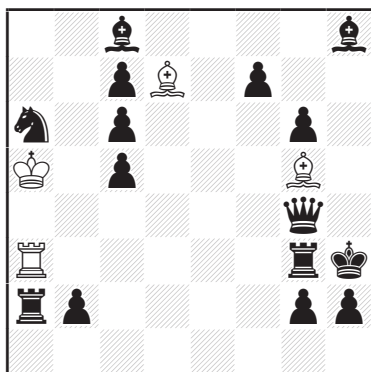
h#2 (5+12) C+
 b) ♔a7→b4
 c) ♜b6→a4

6895 - V. Sizonenko



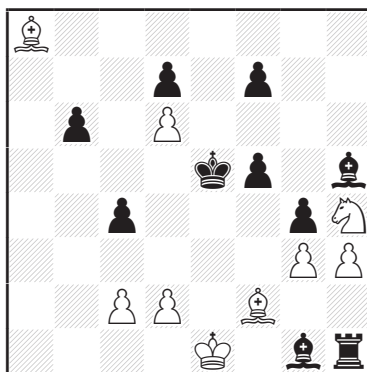
h#2 2.1.1.1. (7+11) C+

6896 - D. Grinchenko



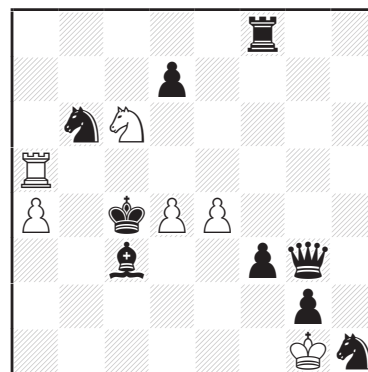
h#2 2.1.1.1. (4+15) C+

6897 - J. Lois, J. Kapros & C. Jonsson



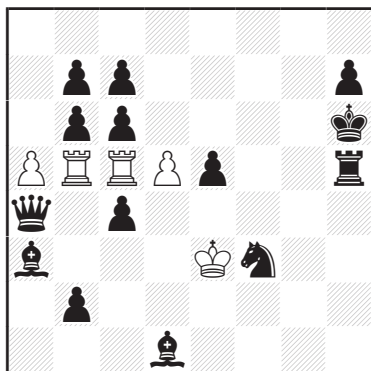
h#3 0.2.1.1.1.1. (9+10) C+
 b) ♗h4→h7

6898 - C. Jones



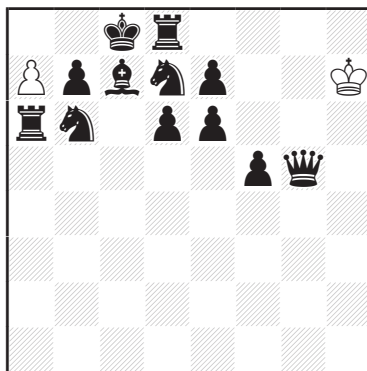
h#3 2.1.1.1.1.1. (6+9) C+

6899 - G. Smits



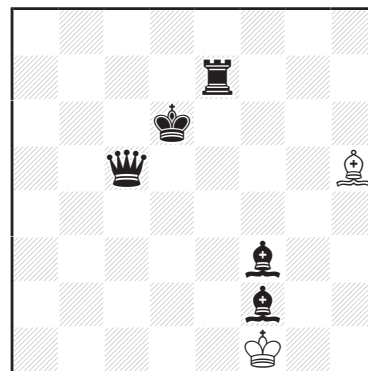
h#3 2.1.1.1.1.1. (5+14) C+

6900 - J. Rotenberg & G. Sobrecases



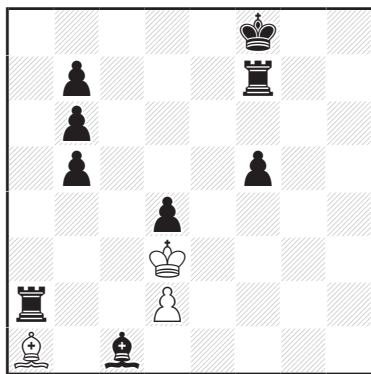
h#3,5** (2+12) C+
 3.1.1.1.1.1.1.

6901 - Z. Nikolic



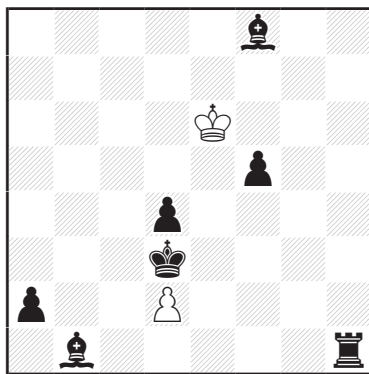
h#5 (2+5) C+

6902 - F. Abdurahmanović
& Z. Mihajloski



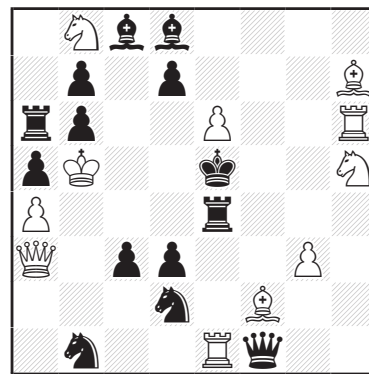
h#6 0.1.1... (3+9) C+

6903 - M. Babić



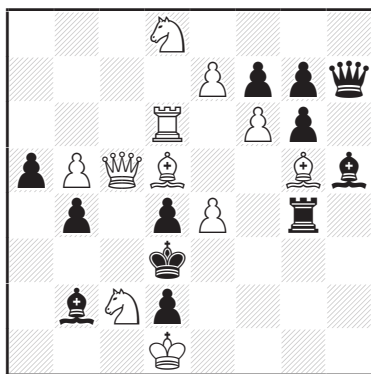
h#8 0.2.1... (2+7) C+

6904 - V. Kopyl
& G. Kozyura



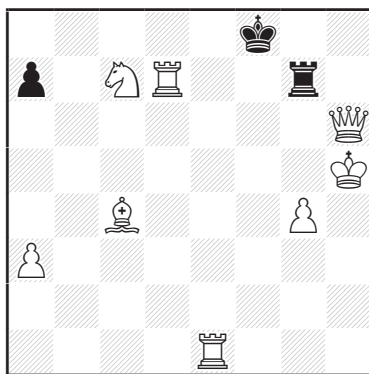
s#2 (11+14) C+

6905 - G. Jordan



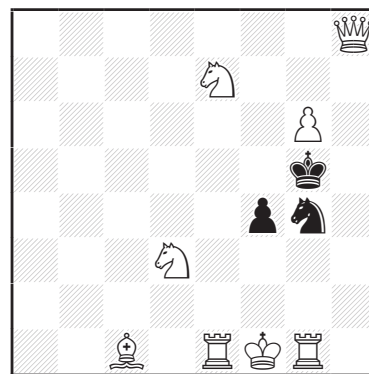
s#3 (11+12) C+

6906 - Z. Libiš



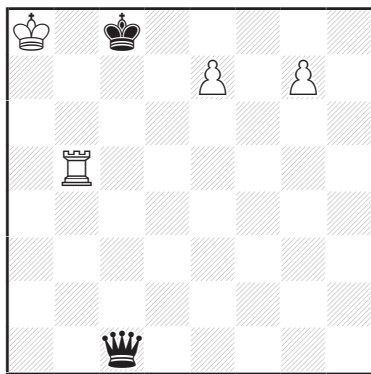
s#5 (8+3) C+

6907 - S. Dowd



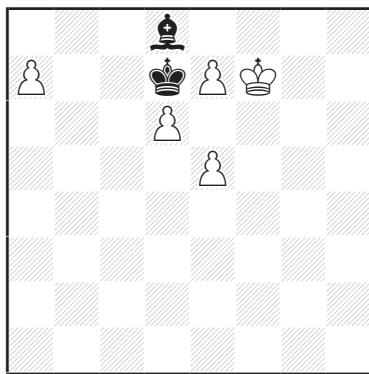
s#7 (8+3) C+

6908 - I. Soroka



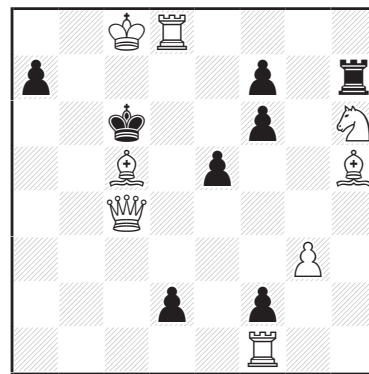
s#13 (4+2) C+
b) ♖b5→b6, s#12

6909 - T. Linß



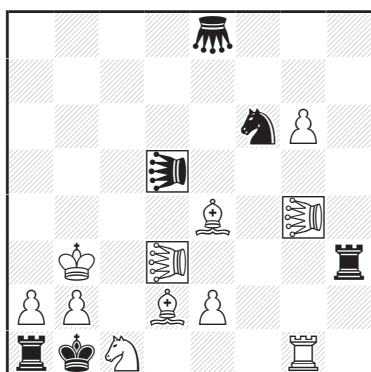
s#13 (5+2) C+

6910 - A. Azhusin



s#16 (8+8) C+

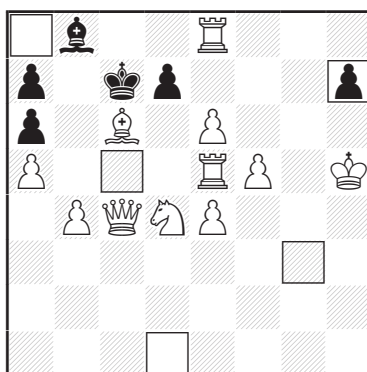
6911 - K. Widlert



#2* (11+6) C+p
 ♁=Sauterelle
 ♁♁=Lion à sautoir changeant de couleur

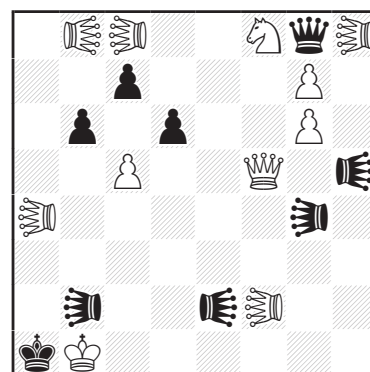
6912 - H. Gockel

Après C. Reeves



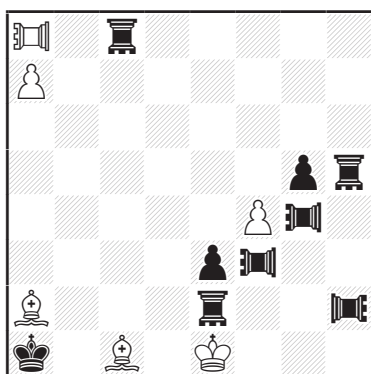
#2v (11+6) C+p
 □=Trou de ver

6913 - M. Caillaud



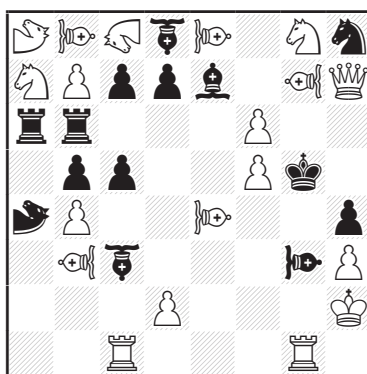
#2* (11+9) C+
 Madrasi Rex Inclusiv
 ♁♁=Lion
 ♁♁♁=Double-Lion

6914 - R. Bédoni & M. Kerhuel



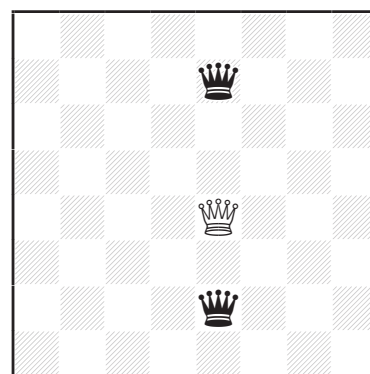
#3 (6+9) C+
 ♁=Tour-Locuste
 ♁=Tour-Sauterelle
 ♁♁=Pao

6915 - J. Quah



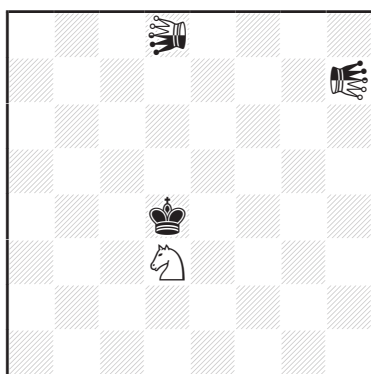
#3vvvv (19+14) C+
 ♁=Fers ; ♁=Girafe+Zèbre
 ♁♁=Zèbre de la Nuit
 ♁♁=Bond.(3,6) ; ♁♁=Girafe

6916 - A. Storisteanu



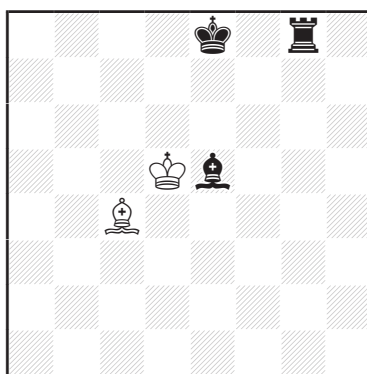
ajouter : ♁♁ et 1# (1+2)
 4 solutions
 b) ♁é4→é3

6917 - K. Soulivy



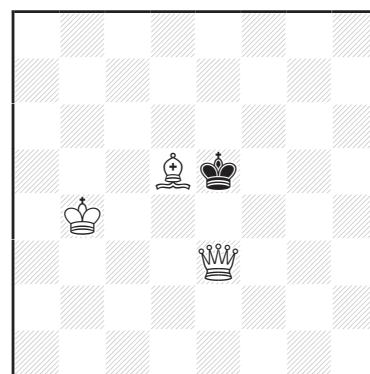
h#2 5.1.1.1. (1+1+2) C+
 Super-Circé
 ♁=Léo ; ♁=Locuste

6918 - V. Crişan & É. Huber



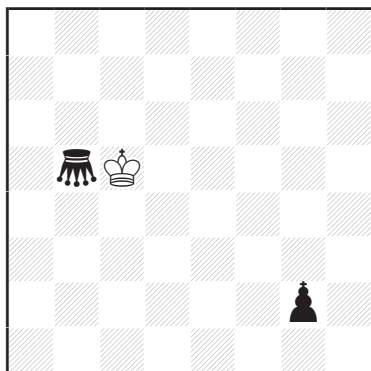
h#2 (2+3)
 b) ♁d5→h6
 2+1 Pièces invisibles

6919 - D. Innocenti



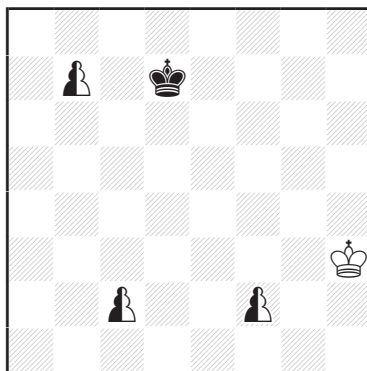
h=2 2.1.1.1. (3+1) C+
 Circé martien

6920 - K. Mlynka



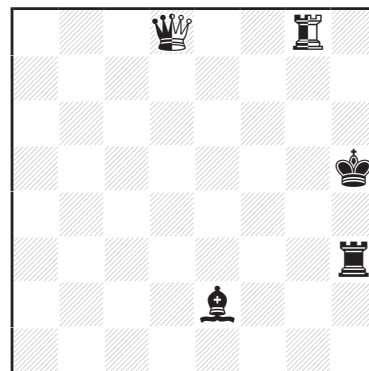
h#2 (1+2) C+
 b) ♖b5 c) ♜b5 d) ♗g2→é2
 Anticircé symétrique Calvet
 ♔=Pièce Royale ; ♞=Sauterelle
 ♞=Saut.-2 ; ♞=Contra-Saut.

6921 - G. Foster



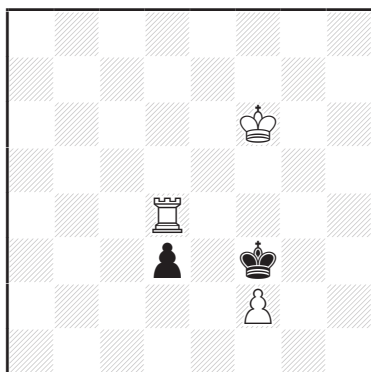
h#3 0.2.1.1.1.1. (1+1+3) C+
 Anticircé symétrique

6922 - G. Smits



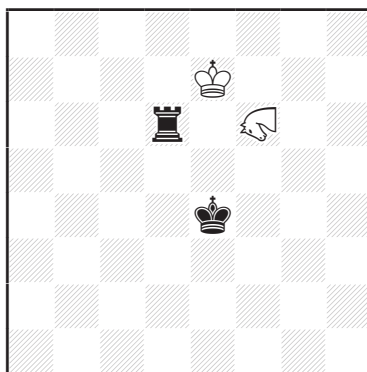
h#3 0.2.1.1.1.1. (0+3+2) C+
 Circé martien

6923 - V. Rallo



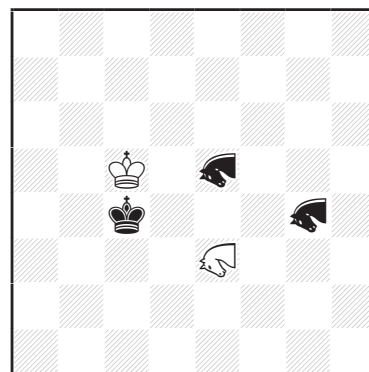
h#3 (3+2) C+
 b) ♔f3→f2
 Einstein

6924 - D. Novomeský



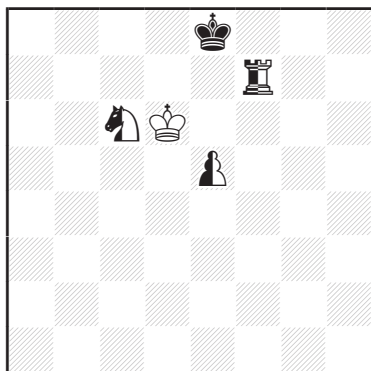
h#5 3.1.1... (2+2) C+p
 Köko
 ♞=Skylla

6925 - C. Pacurar



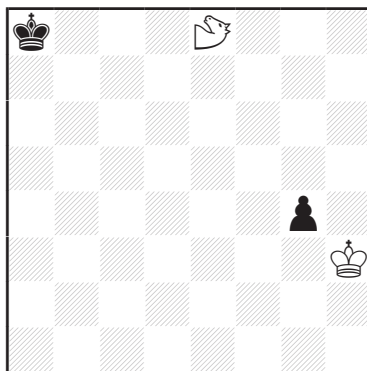
hs#6 (2+3) C+
 Anti-Rois
 ♞♞=Noctambule-Sauteur

6926 - V. Crişan
 & É. Huber



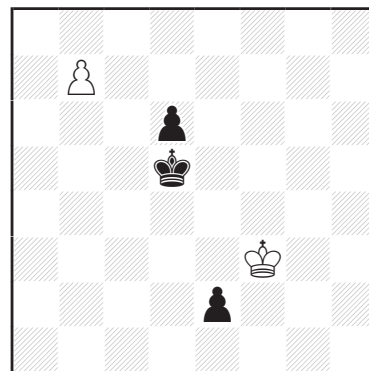
sh#9 (1+1+3) C+
 b) ♗é5→é4
 Circé parrain, Einstein

6927 - J. Lörinc



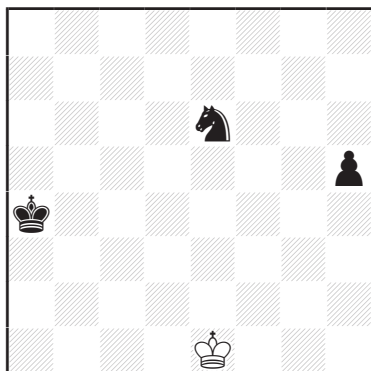
s#11 (2+2) C+
 Anti-Rois
 ♞=Cavalier-Spirale

6928 - O. Paradzinski



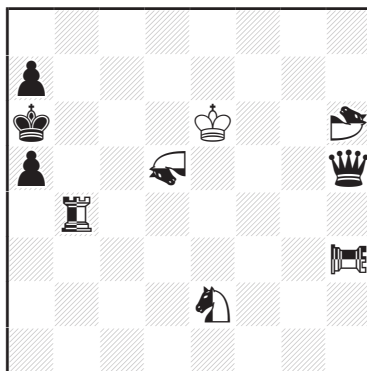
h#12 (2+3) C+
 Fonctionnaires

6929 - P. Răican



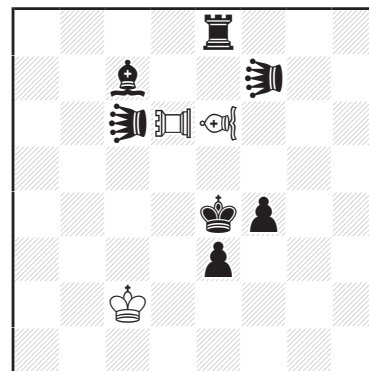
-15 & #1 (1+3)
Proca Retractor
Anticircé

6930 - M. Barth
& F. Pacht



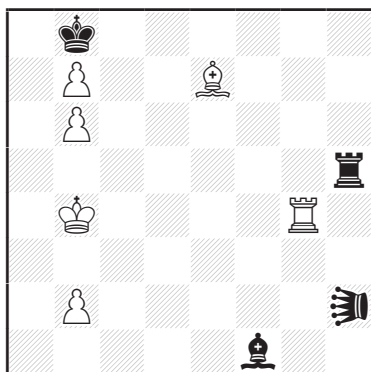
h#2 3.1.1.1. (1+4+5) C+
Take & Make
♞=Zèbre de la Nuit
♚=Zébu ; ♝=Bondisseur(2,4)

6931 - A. Onkoud



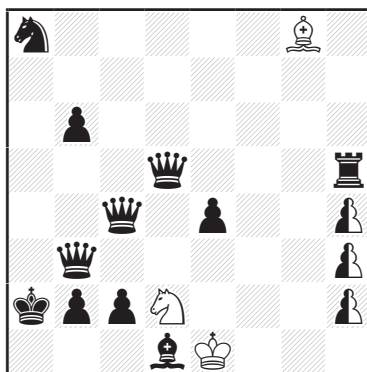
h#2 2.1.1.1. (3+7) C+
♞=Lion
♞=Fers+Alfil
♞=Vizir+Dabbaba

6932 - S. Balasubramanian



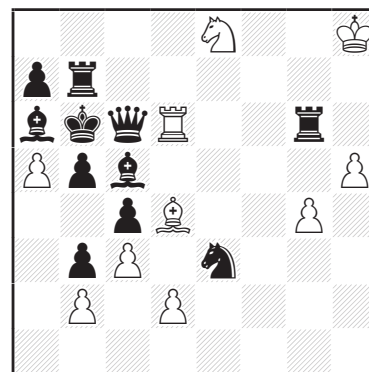
hs#2 (6+4) C+
b) + ♞ç3
Take & Make
♞=Locuste

6933 - M. Shapiro



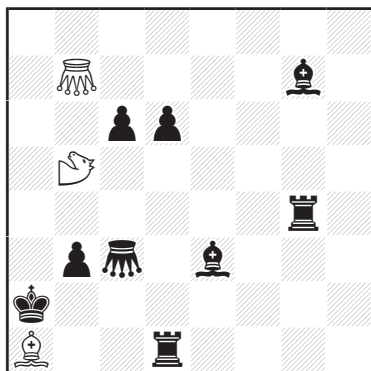
h#2 (3+11+3) C+
0-position
a,b) ♞b6,ç2→b5 ; c) ♞é4→f3
Take & Make

6934 - G. Smits



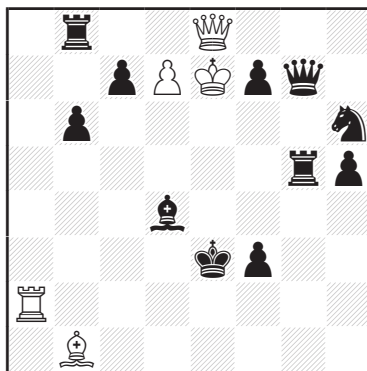
h#2 4.1.1.1. (10+11) C+
Anticircé Calvet

6935 - G. Smits



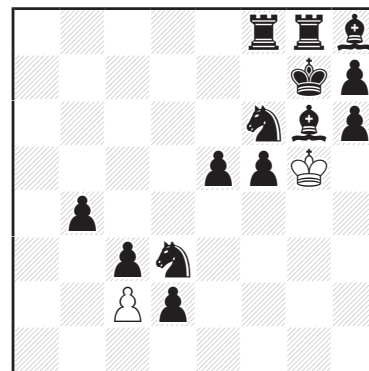
h#3 0.2.1.1.1.1. (3+9) C+
Circé martien ; ♞♞=Sauterelle
♞=Noctambule-Lion

6936 - Z. Gavrilovski



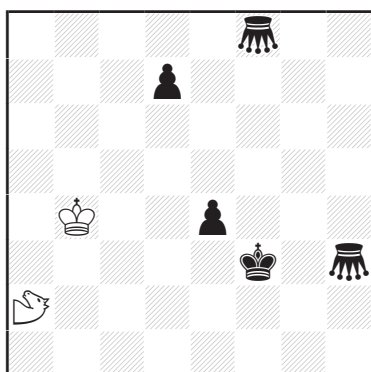
hs#3 0.1.1.1.1.1. (5+11) C+
b) ♞g5

6937 - A. Armeni



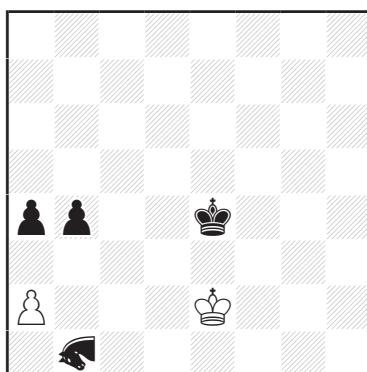
h#3 2.1.1.1.1.1. (2+14) C+
Anticircé

6938 - R. Kuhn



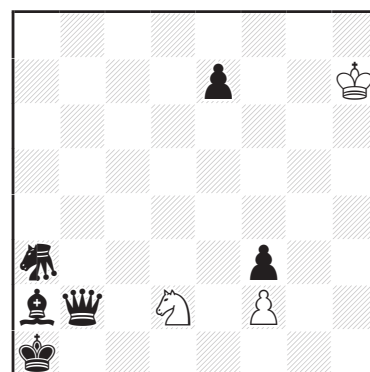
h#6 (2+5) C+
 ♘=Kangourou-Lion
 ♙=Sauterelle

6939 - S. Luce



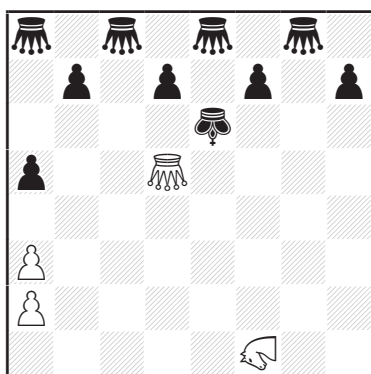
h#7 (2+4) C+
 ♙=Écureuil

6940 - K. Wenda



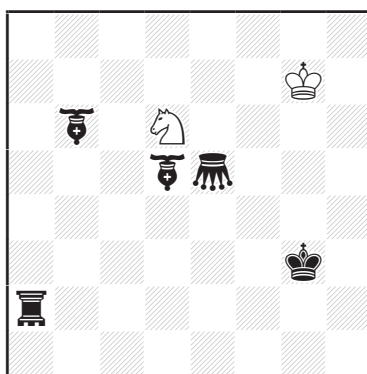
h#7 (3+6)
 ♘=Scarabée

6941 - K. Gandev



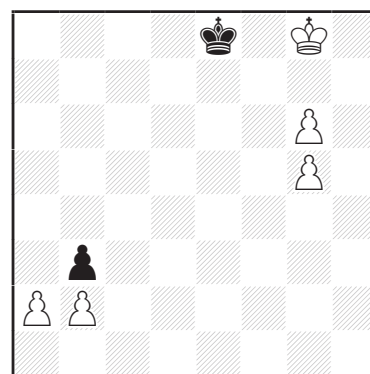
h=8 0.1.1... (4+10) C+p
 Circé maléfique
 ♙=Poséidon ; ♘=Rose
 ♙=Sauterelle

6942 - V. Kotěšovec



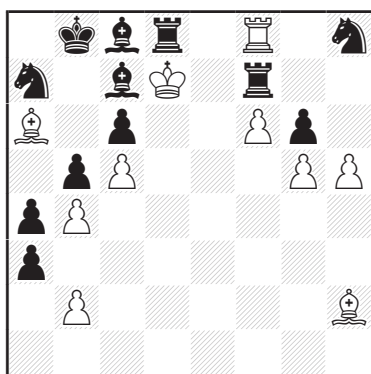
sh#16 2.1.1... (2+5) C+
 ♙=Sauterelle
 ♙=Fou-Sauterelle
 ♙=Tour-Sauterelle

6943 - J. Pitkanen



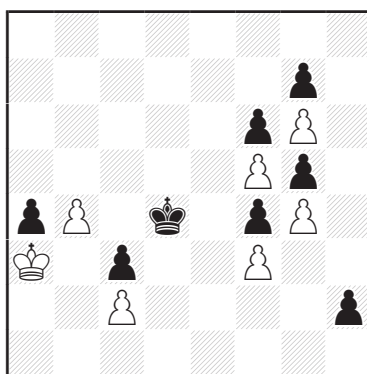
sd-auto=18 (5+2) C+

6944 - G. Ettl



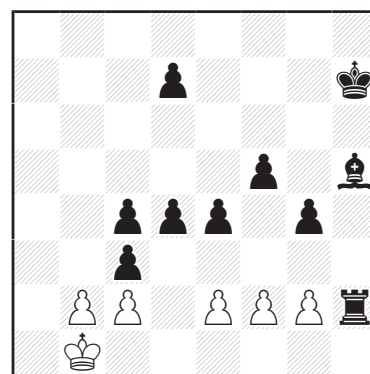
h#20 (10+12) C+
 Madrasi

6945 - G. Sphicas



shc#33 (7+8)

6946 - G. Sphicas



ss#40 (6+10)

SOLUTIONS - PHÉNIX 238

DEUX-COUPS

6860 Nicolae Popa

1. ♖f8? [2. ♘g5# A]
1... ♜é7 2. ♖×é7#
mais 1... ♜f7! a

1.g5? [2. ♘f8# B] mais 1... ♜d7! b

1.f7! [2.f8=♘#]
1... ♜×f7 a 2. ♘f8# B
1... ♜d7 b 2. ♘g5# A

Illustration du fameux thème Hannelius, selon un mécanisme bien connu (les pièces-clés des essais bloquent une des cases de mats), mais dans une position légère et agréable.

6861 Anatoly Vasilenko

1... ♖d5 a 2. ♖g4#
1... ♜é3 2.f3# A

1. ♘é2? [2. ♖d4#]
1... ♖a7 b 2. ♙ç6# B
mais 1... ♖d5! a

1. ♘ç6? [2. ♖d4#]
1... ♖×ç6 2. ♙×ç6# B
mais 1... ♖a7! b

1. ♘f5! [2. ♖d4#]
1... ♖d5 a 2.f3# A
1... ♖a7 b 2. ♙ç6# B
1... f×g5 2. ♖é5#

Correction blanche, avec une clé ampliative, un mat changé et deux mats transférés.

6862 Roméo Bédoni

1. ♘é8! [2. ♘g7#]
1... ♜é3 2. ♖f3# (2. ♖é4?, 2. ♖×d5?)
1... ♜f4 2. ♖é4# (2. ♖×d5?, 2. ♖f3?)
1... ♜×h4 2. ♖×d5# (2. ♖é4?, 2. ♖f3?)
1... d3 2. ♙g4#

Les trois défenses antitriple du Cavalier noir et 1...d3 désinterceptent chacune une pièce noire et une pièce blanche.

6863 Paz Einat

1. ♖ç5! [2. ♖d4#]
1... ♜ç6 2.d×ç6# A
1... é6 2.d×é6# B

Deux mats de batterie sur ç6 (A) et é6 (B).

1... ♜f5 2. ♖é6# B
1... é×f6 2. ♙f4# C

Deux blocages suivis de mats sur é6 (B) et f4 (C).

1... ♙f2 2.f4# C

1... ♜b5 2. ♘ç6# A

Deux interceptions suivis de mats sur f4 (C) et ç6 (A), pour boucler le cycle.

L'auteur nomme ce mécanisme thème du domino, sous forme cyclique. Les défenses par paires semblables étaient également le thème requis pour le 7^{ème} WCCT.

1... ♙×ç3 2. ♖×ç3#

6864 Zivko Janevski

1. ♖g7? [2. ♖×f6#]
mais 1... ♖f8!

1. ♙h2? [2. ♙×f4#]
1... é×d5 2. ♖é7#
mais 1... f×g2!

1. ♘×f6? [2. ♘g4#]
1... ♜×f6(♖g8) 2. ♖g7(♘d7)#
mais 1... ♖×g2!

1. ♘×f4? [2. ♘g6#]
1... ♜×f4(♖×g2, ♖g8) 2. ♙h2(♘d3, ♖×d6)#
mais 1... f5!

1. ♘é3! [2. ♘g4#]
1... ♖g8(♖×g2) 2. ♖×d6(♘ç4)#
1... f5(f×é3) 2. ♖g7(♙h2)#

Un problème riche, basé sur les changements de motifs des défenses noires (1...f5, par exemple, débloque la case f6 dans les essais, mais pare directement la menace du jeu réel) et les changements de fonction des coups blancs (♙h2, par exemple, survient deux fois comme variante et une fois comme menace). Il est accompagné de deux mats changés et de deux mats transférés.

6865 Givi Mosiashvili

1. ♖ç6? [2. ♗ç3# A]
 1... ♜×g2 2. ♙×d5#
 mais 1... ♙f6! a

1. ♚é8? [2. ♗d6# B]
 1... ♜f6 2. ♚×é7#
 mais 1... ♜×g2! b

1. ♚é2? [2. ♚ç2# C]
 1... ♜f6 2. ♚×é3#
 mais 1... ♙f6! a

1. ♚×f5! [2. ♚é5#]
 1... ♜f6 2. ♗ç3# A
 1... ♙f6 a 2. ♗d6# B
 1... ♜×g2 b 2. ♚ç2# C
 1... ♜×ç4+ 2. ♚×ç4#

Riche problème dans lequel on trouve le thème Hannelius (et le thème Banny également) entre les essais ♚é8? et ♚é2? et le jeu réel et un paradoxe Dombrovskis.

Le jeu d'essai séduit par son homogénéité, le seul petit défaut étant la réfutation identique des essais ♙ç6? et ♚é2?.

6866 Bosko Miloskeski

1. ♚f1? A [2. f×g5# B]
 1... ♚×é5(♜×é5, ♙×é5) 2. f×é5#
 1... g×f4(g×h4) 2. ♚×f4(♚h3)#
 1... ♚ç5(é3) 2. ♙×d7(♚d3)#
 mais 1...g4!

1. f×g5! B [2. ♚f1# A]
 1... ♚×é5 2. ♙×d7#
 1... ♜×é5 2. ♙g6#
 1... ♙×é5 2. ♗d4#
 1... é3 2. ♚d3#
 1... ♚ç5 2. ♙×d7#
 1... ♜×g5 2. ♙g6#
 1... ♙d4 2. ♗×d4#

Un bel ensemble, associant le thème Reversal 2 (ou reversal à menace) à trois défenses Nietvelt (dans le jeu réel) qui procurent trois mats changés.

6867 Vasil Dyachuk

1. ç4? [2. ♚ç3#]
 1... ♚×g5 a 2. ♙×é6# A
 mais 1...é1=♚!

1. ♚f6? [2. ♙é5, ♙×é6# A] mais 1... ♚×g5! a

1. ♗×é6? [2. ♚d5#]
 1... ♚g5 a 2. ♗f4# changé
 mais 1... ♚h5!

1. ♙×é6? [2. ♚d5#]
 1... ♚×g5 a 2. ♙ç4# changé
 mais 1... ♜b3!

1. ♚×é6! [2. ♙é5#]
 1... ♚×g5 a 2. ♚ç4# changé
 1... ♚×é6+ 2. ♙×é6# A
 1... ♜b3 2. ♙×é2#
 1... ♙ç7+(♙×é7+) 2. ♙×ç7(♙×é7)#

Trois clés sur la même case avec clouage, puis déclouage de la pièce-clé, quatre mats changés et un transféré. Les deux variantes procurées par le ♙d8, sans doute nécessaire pour la construction, paraissent plutôt superflues.

6868 Ashot Uzunyan

1. ♚h8? [2. ♚é5#]
 1... ♚f6 2. ♜×f6#
 mais 1... ♚g7!

1. ♚é8! [2. ♚×ç6#]
 1... ♚ç4 (♚×d4+) 2. ♙×ç4 (♚×d4)#
 1... b5(ç5) 2. ♚ç5(♚a8)#
 1... ♚×é8(♚×g2+) 2. ♗f6(♙×g2)#
 1... ♜×ç1(♙é6~, ♙×é3+) 2. ♗ç3(♚é5, ♗×é3)#

Une position plutôt lourde rendue nécessaire pour parer les trois échecs-répliques au Roi blanc.

TROIS-COUPS

6869 Evgeni Bulanov & Evgeni Fomichev

a) 1. ♚b1! [2. ♚b8#]
 1... ♚b3 2. ♚b2 ♚×b2(♚×a3) 3. ♚h3(♚b8)#
 b) 1. ♚ç1! [2. ♚ç8#]
 1... ♚ç3 2. ♚ç2 ♚×ç2(♚×a3) 3. ♚h3(♚ç8)#
 c) 1. ♚d1! [2. ♚d8#]
 1... ♚d3 2. ♚d2 ♚×d2(♚×a3) 3. ♚h3(♚d8)#
 d) 1. ♚é1! [2. ♚é8#]
 1... ♚é3 2. ♚é2 ♚×é2(♚×a3) 3. ♚h3(♚é8)#

Thème du strip-tease (jumeaux), mouvements systématiques et quatre fois un zz. Minimal noir.

6870 Michael Keller

1. ♖f5! [2. ♖h3 ~ 3. ♖f1#]
 1... ♖é6 2. ♖×é4 [3. ♖d3#] ♖f5 3. ♖d5#
 1... ♗a4 2. ♗a×b5 [3. ♗ç5#] ♗a5 3. ♗b4#
 1... ♜f6 2. ♗ç7+ ♖ç6 3. ♗×ç6#
 Échange de place ♖/♗ dans la première variante
 et échange de place ♗/♗ dans la seconde.

6871 Leonid Makaronez

1. ♗ç6! [2. ♗ç4+ d×ç4 3. ♗é5#]
 1... ♖f6 2. ♗d6 ~ 3. ♗×d5#
 1... ♗×f5 2. ♗×b6+ ♖é4 3. ♗é3#
 1... ♖é4 2. ♗é6+ ♖d4(♖×f5) 3. ♖é3(♗×d5)#
 1... d2 2. ♗é2 [3. ♖é5, ♗é3#]
 Sacrifice de la Tour blanche (menace). Malgré les
 apparences, les Blancs ne se promeuvent pas.

MULTICOUPS

6872 Wilfried Neef

1. ♖ç1! blocus
 1... ♖d4 2. ♖d1 ♖ç4(♖é4) 3. ♖é2(+) ♖d4
 4. ♖b3+ ♖é4 5. ♖a1 ♖d4 6. ♖ç2+ ♖é4 7. ♖ç3#
 Thème : échange de place entre le ♖ç2 et le ♖é2
 (Auteur). Pour éviter le pat, les Blancs doivent
 donner une case de fuite au Roi noir.

6873 Olivier Schmitt

1. ♖b1! [2. ♖a2#]
 1... ♜d2+ 2. ♖ç1 [3. ♖a2#] ♜d×b3+ 3. ♖b1
 [4. ♖a2, ♖d5#] ♜d2+ 4. ♖a2 [5. ♗×ç5+ ♜ç4
 6. ♗×ç4#] ♜d4 5. ♖d7 [6. ♖d5+ ♖ç2 7. ♖a4#]
 ♗b8 6. ♖d5+ ♖ç2 7. ♖a4+ ♗b3 8. ♖×b3#
 (mat modèle par clouage)
 Aller-retour du Roi blanc avec provocations
 d'échecs pour forcer une annihilation et ouvrir
 ainsi la ligne a4/d1. (Auteur)

6874 Sébastien Luce

1. ♗×h3+! g×h3 2. g4+ f×g4 3. ♖g3+ ♖h4 4. ♖é7
 [5. ♖f3#] ♗×é7 5. ♖f3+ g×f3 6. ♗h5+ ♗×h5
 7. ♗×h5+ g×h5 8. ♖f5#
 Multiples sacrifices (6) des Blancs pour permettre
 un autoblocage en h5 et un mat dans un échiquier
 dévasté ! Un problème dans le style de ce que l'on
 voyait au XIX^{ème} siècle !

6875 Jacques Rotenberg

1... ♗×ç3 2. ♗×ç3 ♖a2 3. ♖ç2 b6 4. ♗~3 b5
 5. ♗~3 b4 6. ♗~3 b3+ 7. ♗×b3 ♖a1 8. ♗a3#
 1... b6 2. ♖d2 ♗a5 3. ♖d3! zugzwang, 3... ♗a8
 4. ♗ç1+ ♖b2 5. ♗b1+ ♖a3 6. ♖ç2 ~ 7. ♗b3#
 1... b5 2. ♖d2 ♗a4 3. ♗ç1+ ♖b2 4. ♗b1+ ♖a3
 5. ♖ç2 ♗b4 6. ♗a1#

1. ♖d2! [2. ♗ç1+ ♖b2 3. ♗b1#] ♗a6!! 2. ♖d3!!
 [3. ♗h2 ♗a5 4. ♗h1+ ♖b2 5. ♗b1+ ♖a3 6. ♖ç2
 ♗b5 7. ♗×b5 b6 8. ♗b3#] ♗d6+! 3. ♖é2! ♗é6+
 4. ♖d1! ♗a6! 5. ♖d2! zugzwang, 5... ♗a5!
 (5... ♗d6+? 6. ♖ç1 ♗a6 7. ♗b2 ~ 8. ♗b1#)
 6. ♗ç1+ ♖b2 7. ♗b1+ ♖a3 8. ♖ç2 ♗b5
 9. ♗×b5 b6 10. ♗b3#
 Si 2. ♖é2? b5! ou 2. ♗ç1+? ♖b2 3. ♗b1+ ♖a3
 4. ♖ç2 ♗b6! 5. ♗×b6 pat!

Intéressante étude de matériel, avec des pointes
 difficiles à trouver pour un solutionniste, un duel
 ♗/♖ et un circuit du Roi blanc.

6876 Olivier Schmitt

1. ♖×ç7? blocus ♜h3! 2. ♖×é2 d4!
 1. ♖dç2! [2. d3#]
 1... ♖a6 2. ♖é3! [3. ♖×f5#] ♖ç8 3. ♖3g2 ♖a6
 4. ♖×h4 ♖ç8 5. ♖hg2 ♖a6 6. ♖é3 ♖ç8 7. ♖3ç2
 ♖a6 8. ♖d4 ♖ç8 9. ♖×ç7! blocus 9... ♜h3?
 10. ♖×é2! d4 11. ♖g3# Mais les Noirs peuvent
 maintenant jouer 9...h4! menaçant de nouveau
 10... ♜h3! La case g4 n'est toutefois plus contrô-
 lée, ce qui permet 10. ♖dç2 ♖a6 11. ♖é3 ♖ç8
 12. ♖g4! ♖a6 (12... ♜h3 13. d3#) 13. ♖f2#
 Aller-retour du ♖d4 dans l'avant-plan pour forcer
 un blocus. (Auteur)

6877 Olivier Schmitt

Sans le ♖é5, les Blancs pourraient jouer 1. ♖d6
 [2. ♖é5#] ♜g6 2. ♖ç1 [3. ♖×b3#] ♜ç5 3. ♖×c5+
 ♖é5 4. ♖d3# switchback d'où l'essai 1. ♖é1?
 [2. ♖f3#] ♖×é5? 2. ♖d3+ suivi de 3. ♖d6 etc,
 mais 1... ♗h3!
 La jolie clé 1. ♗b5! [2. ♗×d5#] a×b5 va permettre
 de forcer l'annihilation du ♖é5 après 2. ♖×b5+
 ♖é4 3. ♖d6+ ♖d4 4. ♖f5+ ♖é4 5. ♖g3+ ♖d4
 pré-interceptant la 3^{ème} rangée ce qui permet
 6. ♖é1! ♖×é5 7. ♖d3+ ♖d4. Mais jouer mainte-
 nant 8. ♖d6? ne va pas car après 8... ♜g6 9. ♖ç1
 ♜ç5 10. ♖×ç5+ ♖é5 11. ♖d3+, le Roi noir peut

désormais fuir sur la 6^{ème} rangée. Le sacrifice de la Tour blanche a cependant ouvert la ligne a7-d4 et les Blancs peuvent essayer 9. ♖b8? profitant de la pré-interception ♜-♞ en g6, mais 9... ♗1=♞! réfute car la case ♗5 est couverte (et non 9... b6? 10. ♗f5+ etc ni 9... ♜♗5? 10. ♗×♗5 ou 10. ♗f5+). Le ♗g3 doit donc d'abord revenir en ♗3 pour pré-intercepter la colonne '♗' : 8. ♗f5+ ♞é4 9. ♗d6+ ♞d4 10. ♗b5+ ♞é4 11. ♗♗3+ ♞d4. Et on peut conclure avec la suite 12. ♖d6 ♜g6 13. ♖b8! b6 14. ♖a7 ~ 15. ♖×b6+ ♜♗5 16. ♖×♗5#

Combinaison logique comportant l'aller-retour du ♗♗3 pour créer deux pré-interceptions et le pendule de l'autre Cavalier blanc pour forcer une annihilation. Changement de plan principal après la clé, sacrifice de déviation/ouverture de ligne et pré-interception ♜-♞.

À noter la forte activité de la pièce-clé comme le montrent les essais 1. ♞×é6? b6!, 1. ♞d6? ♜f4! ou 1. ♞×b3? ♗1=♞+! Le problème a été testé C+ avec Gustav en utilisant comme paramètre quatre cases de fuites maximum pour le Roi noir au cours de la solution.

ÉTUDES

6878 Vladimir Gerasimov

1.g6! ♜g5 2.g7 i/ ♜g6 ii/ 3. ♖♗6 iii/ ♖♗4 4.g8=♞ ♖×g8 5. ♖d5 iv/ ♖h7 6. ♖g8! ♜é4! 7. ♖f7! v/ ♜é5+ 8. ♖g7 ♖f5 9. ♖h7! =

1... ♜é5 2.g7 vi/ ♜hg6 3. ♖♗6 ♖♗4 4.g8=♞ ♖×g8 5. ♖d5 vii/ ♖h7 6. ♖g8 ♖×g8 pat

i/ Intéressant mais insuffisant serait 2. ♖é7?

♜×g6+ 3. ♖f6 ♜f4, ♜h4 -+

ii/ ♖+♗+♗/ ♖ gagne facilement... en général !

iii/ Notons que 3. ♖b7+ ♞×♗7 4. ♖♗6 avec la même suite que dans la solution constitue un dual mineur qu'on peut accepter.

3.g8=♞?? ♖b5+ 4. ♖♗6 ♖×♗6#

3. ♖h3+?! ♞×♗7 4. ♖d7 ♖♗4 5.g8=♞ ♖×g8 6. ♖é6 ♜é4! 7. ♖×g8 ♜d6#

iv/ 5. ♖b7+ ♞×♗7 peut être intercalé sans rien changer, mais pas 5. ♖d7+?? ♞×♗7 6. ♖é6 ♜é4! suivi du mat

v/ 7. ♖×h7?? ♜d6#

vi/ serait insuffisant 2. ♖é7? ♜h×g6+ 3. ♖f6 menaçant 4. ♖é4 et 5. ♖×g6= mais 3... ♜d3 gagne,

ainsi que 3... ♜f4 ou 3... ♖d3

vii/ 5. ♖d7+ ♞×♗7 6. ♖é6 revient au même.

Une étude très intéressante dont l'esthétique souffre un peu de la présence de duals mineurs qui individuellement sont acceptables.

6879 Martin Minski

Une illustration nouvelle et novatrice de ce qui est connu comme le « coup de Loman », référence d'ailleurs citée par l'auteur lui-même.

L'idée apparaît semble-t-il pour la première fois comme variante dans une étude de Troitzky en 1899. Elle est désormais connue surtout pour avoir permis à R. J. Loman de battre au cours d'une simultanée le grand Emmanuel Lasker à Londres en 1903. Alekhine la plaça en 1919 à Shishko en blitz (grand respect !) et Kurt Richter dans une partie à Berlin en 1930. Dans le domaine du problème, le grand Kubbel la réalisa magistralement en 1924 avec des pièces mineures. Moravec en fit une implémentation en 1937 où cette manœuvre échouait (nous pourrions ainsi appeler cela « anti-Loman ») et Letzelter une implémentation « anti-Moravec » en 1978. La présente étude revient à l'idée de base mais en réalise une implémentation tout à fait charmante en deux variantes jumelles. Enfin, l'origine de l'idée ayant été exposée, à mon tour je dois citer mes sources, à savoir le site de Krabbé (Chess curiosities 1998) pour l'érudition de la recherche.

1. ♗7? ♖×♗5+ 2. ♖é2 ♞é1+ 3. ♖×é1 h1=♞+ -+

1. ♞g5+? n'aurait aucun intérêt car il n'aide pas le Roi à atteindre la case g2, 1... ♞×g5 -+

1. ♞g7+! ♞×g7 2. ♞g5+ ♞f6 i/ 3. ♞f5+! coup de Loman [Dernière finesse : pour annuler, il faut pousser g4, jouer ♖g2 et récupérer la ♞h1 ou, si la ♞h1 se sauve, conserver la Tour blanche.

Il serait donc imprécis de jouer : 3.g4? ♖b6+ 4. ♖g2 ♞g1+ 5. ♖×h2 ♞×g5] 3... ♞×f5 ii/ 4.g4+! ♞×g4 5. ♖g2 ♖b6 6. ♖×h1 ♞g3 7. ♗7 ♖×♗7 pat

3... ♖é6 4.g4 maintenant que les Noirs vont sauver leur Tour, il faut que les Blancs conservent la leur, 4... ♖b6+ 5. ♖g2 ♞g1+ 6. ♖×h2=

i/ 2... ♖h6 3. ♞h5+! coup de Loman, 3... ♖×h5 4.g4+! ♞×g4 5. ♖g2 ♖b6 6. ♖×h1 ♞g3 7. ♗7 ♖×♗7 pat

ii/ 3... ♖g6 4.g4 ♖b6+ 5. ♖g2=

RÉTROS

6880 Michel Caillaud

1.d4 ♘c6 2. ♖g5 ♜xd4(b8=♔) 3. ♔×ç7(f3)
f×é2(b8=♔) 4. ♔ç6 ♜×ç6 5. ♔×é2(ç7) ♜×b8
Une ♔ Ceriani Frolkin et une ♔ Schnoebelen.

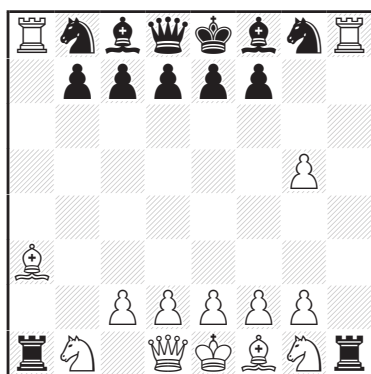
6881 Andrew Buchanan

1.a4 b5 2.a×b5 a6 3. ♖×a6 h6 4. ♔×h6 ♔a1
5. ♔ç6 ♔×h2 6. ♔×ç7 ♔h5 7. ♔a7 ♔×b5 8. ♔h8
♔h5 9. ♔a8 ♔h1 (C+ Euclide 0.98 en 1h11mn)

L'auteur allonge d'un coup, mais en épurant la position car toutes les pièces non thématiques sont "at home". Il baptise ce nouveau thème du qualificatif : «home and away». En sport, dans les matchs en pays anglophones il y a toujours une "home team" et une "away team" pour désigner l'équipe qui reçoit à domicile (at home) et l'équipe extérieure. Pour réaliser le thème "home and away", toutes les pièces doivent être sur les cases d'origine des pièces de même nature, mais qui peuvent être de couleur différente.

Dans le problème ci-dessus toutes les pièces sont "at home" sauf les quatre Tours qui sont "away". Le record d'inversion des Tours reste détenu par Jost de Heer, ce qui justifie la dédicace.

I - J. de Heer Problemesis 2001



Partie (14+13) C+
Justificative en 8,0 coups ?

1.h4 g5 2.h×g5 h6 3. ♔×h6 a6 4. ♔×a6 ♔h1
5. ♔h6 ♔×a2 6. ♔h8 ♔×b2 7. ♔a8 ♔a2 8. ♖a3
♔a1 (C+ Euclide 0.98 en 1 seconde).

6882 François Labelle

1.d3 ♘c6 2. ♖g5 ♜d4 3. ♖×é7 ç6 4. ♖×f8 ♔b6

5. ♖×g7 ♔×b2 6. ♖×h8 ♔×a1 7. ♖×d4 ♔×d4
8.f3 ♔×g1 9.h3 ♔×f1+ 10. ♖×f1 a6 (C+ Euclide
0.98 en 1mn 36s).

François signale une variation au premier coup blanc qui permet d'aboutir à la deuxième partie existant en 10,0 coups avec les pièces sur cases blanches : 1.d4 ♘c6 2. ♖g5 ♜×d4 3. ♖×é7 ç6 4. ♖×f8 ♔b6 5. ♖×g7 ♔×b2 6. ♖×h8 ♔×a1 7. ♖×d4 ♔×d4 8.f3 ♔×g1 9.h3 ♔×f1+ 10. ♖×f1 a6 (C+ Euclide 0.98 en 13mn 21s)

Cette partie justificative et la suivante sont issues d'une recherche par ordinateur, lancée récemment par François Labelle afin d'explorer le domaine ouvert par Eric Angelini sur la «retro mailing list» le 27 novembre 2013.

Il s'agissait de trouver les plus courtes parties justificatives se terminant par une position où toutes les pièces sont sur des cases de même couleur.

Les recherches manuelles des compositeurs sont vite arrivées à 10,0 coups, mais de manière indéterminée, avant que Unto Heinonen ne découvre (d'après Olli Heimo) une partie complètement déterminée en 11,0 coups, puis une autre quelques jours plus tard en 10,5 coups. Avec l'aide de son ordinateur, François Labelle a réussi à trouver que le minimum théorique pour avoir toutes les pièces sur les cases de même couleur est bien de 10,0 coups pour une partie justificative complètement déterminée (il existe deux positions avec les pièces sur cases blanches et une seule avec les pièces sur cases noires).

La force brute étend son règne encore une fois sur des parties justificatives de longueur relativement peu élevée, ayant des conditions particulières (restrictions). Une partie en seulement 10,0 coups avec cette restriction (cases de même couleur) n'y a pas échappé. Ceci reste un avertissement aux compositeurs téméraires qui voudraient encore s'aventurer dans un domaine qui est maintenant manifestement réservé à la puce de silicium et à ceux qui peuvent la dompter.

Afin de confirmer la suprématie de l'ordinateur dans ces conditions, on peut noter que les solutionnistes n'ont pour l'instant trouvé qu'une partie justificative complètement déterminée en 10,5 coups sur les 275 qui existent : 177 se terminant sur cases blanches et 98 se terminant sur cases noires.

6883 François Labelle

1.é3 d6 2.♙a6 ♘h3 3.♙×b7 ♘×g2 4.♙×a8
 ♘×h1 5.♙é4 ♘×é4 6.ç3 ♘×b1 7.♙b3 ♘×a2
 8.♙×a2 f6 9.♙×g8 h6 10.♙×f8+ ♙×f8
 (C+ Euclide 0.98 en 1mn 41s)

6884 Henryk Grudzinski

1.h4 f5 2.h5 f4 3.h6 f3 4.h×g7 h5 5.♖h4 ♘h6
 6.♖ç4 h4 7.g8=♙ h3 8.♙g3 h2 9.♙×ç7 h1=♘
 10.♙b6 ♘g3 11.f×g3 f×é2 12.♙f2 é1=♘
 13.♙é2 ♘d3+ 14.ç×d3 a×b6 (C+ Euclide 0.98
 en 5.25 s), trois pièces Ceriani-Frolkin (♙+♘, ♘)

6885 Gianni Donati

La Dame blanche vient de capturer une pièce
 noire sur les deux pièces noires manquantes.

Mais la libération des quatre Fous tourne en
 «boucle de Moebius» : en effet le ♙a2 ne peut
 sortir qu'après avoir repris b2-b3, ce qui impose
 le retour du ♙ en ç1 actuellement en a7. Cela im-
 pose donc d'avoir ramené à sa position d'origine
 le ♙ç8 actuellement en f7. Ce dernier ne peut sor-
 tir qu'après avoir rentré le ♙f8 actuellement en
 g1. Et le ♙g1 finalement ne peut sortir qu'après
 avoir réintégré le ♙f1, qui est lui-même en a2 (la
 boucle est bouclée). La conclusion qu'il faut en
 tirer est que les quatre Fous ne peuvent tous être
 d'origine et il y a donc au moins un Fou promu sur
 l'échiquier ! Un ♙ promu n'aurait pu être promu
 qu'en g8 (une capture par ♙ encore disponible)
 et il faudrait avoir joué g7-g6 bloquant définitive-
 ment la sortie de ce Fou promu. On conclut au
 passage que si une pièce blanche a été promue
 en g8, il ne peut s'agir d'un Fou ! Donc le Fou
 promu est noir et il a été promu à partir du ♗a.
 Les deux ♙ sur l'échiquier étant d'origine, il faut
 donc libérer le ♙a7 avant le ♙a2 et seul le retour
 du ♙f1 peut permettre de libérer le ♙g1, qui ne
 pourra en aucun cas rejoindre une éventuelle case
 noire de promotion (a1 et ç1 bloquées alors par le
 ♙b2). On en déduit donc que le ♙ promu est le
 ♙ sur cases blanches et qu'il a été promu en b1
 à partir du ♗a qui a dû effectuer trois captures :
 a7×b×a2×b1=♙ (♙b2 encore en place).

Il faudra donc reprendre dans l'ordre b7-b6 / ♙ç1
 / b2-b3 / ♙f1 / g2-g3 / ♙f8 / g7-g6 / ♙b1 puis le
 dépromouvoir.

Si le ♙ç8 a été pris sur sa case d'origine, le ♙h

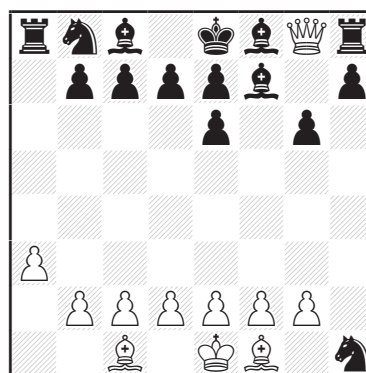
n'a pas été promu et les quatre autres pièces
 blanches ont été prises par les ♗. Les Blancs vont
 donc manquer de tempo après la reprise g2-g3 car
 les deux ♙, la ♙ et le ♙ doivent être bloqués sur
 leur case d'origine au moment où le ♙g1 sortira.
 Le ♙ç8 n'a pas été pris sur sa case d'origine gra-
 tuitement et donc il peut alors être remis en jeu
 utilement au dernier coup blanc.

Essai : 1.♙h2×♙h3+ ♙g4×Xh3+?? mais les
 tempos blancs manquants ne peuvent provenir
 que d'une oscillation du ♙ à condition d'avoir
 capturé la ♙ sur sa case d'origine !

Rétro : 1.♙h2×♙h3+ ♙g4-h3+ 2.♙h3-g2+
 ♙f3-g4+, ensuite on rentre le ♙ en é1 (♙é1-f1-
 g2-h3), le ♙ç8, le ♙ç1

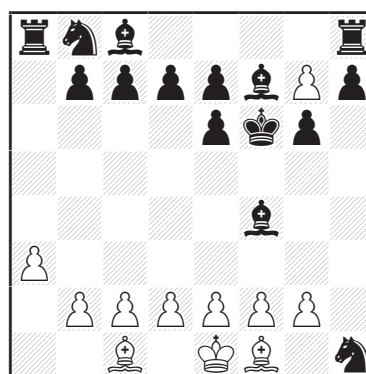
Essais :

On peut essayer de dépromouvoir le ♙f7 en b1
 en partant de la position intermédiaire suivante :



on rétrograde :

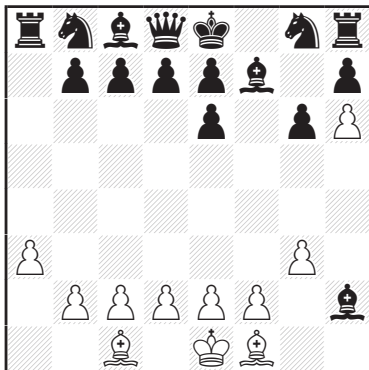
1.g7-g8=♙ ♖a7-a8 2.h6×♙g7 ♙g8-g7
 3.h5-h6 g7-g6 4.h4-h5 ♙g6-f7 5.♙d1-é1 ♙d3-
 g6 6.♙é1-d1 ♙ç4-d3 7.♙d1-é1 ♙a2-ç4 8.♙é1-
 d1 ♙b1-a2 9.♙d1-é1 a2×♖(♘)b1 10.♙é1-d1
 car il faudra revenir à la position d'origine. Es-
 sayer de reprendre f7×♖(♘)é6 plus tôt en ren-
 trant la ♙ demande autant de tempo dans cette
 configuration. Par exemple depuis cette position :



rétro : 1.h6×♔g7 ♔g8-g7 2.h5-h6 ♔d8-g8
 3.h4-h5 ♕f4-h6 4.♖d1-é1 ♕f8-h6 5.♖é1-d1
 g7-g6 6.♖d1-é1 ♕g6-f7 7.♖é1-d1 ♔f7-f6
 8.♖d1-é1 ♔é8-f7 9.♖é1-d1 f7×♗(♔)é6

Solution :

C'est finalement en laissant le ♕ en h2 le plus longtemps possible que l'on peut réduire les temps du ♖.



rétro : 1.g2-g3 ♕é5-h2 2.h5-h6 ♕g7-é5
 3.h4-h5 ♕f8-g7 4.♖d1-é1 g7-g6 5.♖é1-d1 ♕g6-
 f7 6.♖d1-é1 f7×♗é6 7.♖é1-d1 (dernier coup de
 ♖ car la position initiale du ♖ est en é1).
 Le ♖ qui vient de jouer quatre fois devra encore
 rejoindre h3 puis revenir en g2. Partir de la même
 position intermédiaire avec le ♖ en d1 n'est pas
 plus court, car il faudrait quand même ensuite
 ajouter un coup de ♖ pour rejoindre h3 !
 Trajet de huit coups du ♖ avec trois switchbacks
 (♖é1-d1-é1 (deux fois) et ♖g2-h3-g2)

6886 Andreï Frolkin & Joaquim Crusats

Les ♖ç et g ont dû capturer une fois chacun, ce
 qui impose une trajectoire dans l'axe du ♖ç. Les
 ♗ ont alors dû capturer quatre fois, car il faut évi-
 ter le ♖ç. Le ♖a qui fait partie des pièces cap-
 turées a donc capturé la dernière pièce noire (ce
 Pion n'a pas forcément été promu).

Plan principal :

-1. ♗é5-d7 [menace -2. ♗g6-é5 puis 1. ♔×h8#]

Les Noirs n'ont ainsi pas d'autre défense que de
 reprendre le 0-0.

Si -1...0-0 (♔é8, ♔f8) -2. ♗ç4-é5 puis 1. ♗d6#

Si -1...0-0 (♔é8, ♔g8) il ne peut plus y avoir mat
 mais ce rétro-coup est illégal ! En effet la position
 initiale des Blancs était donc ♖é1, ♔g1 et il n'y
 a plus de case noire disponible pour le ♕ sur case

noire qui a dû sortir pour être capturé par un ♗
 (cases a1 et ç1 bloquées).

Mais -1...0-0 (♔f8, ♔g8)! -2. ♗ç4-é5? menace
 [-3. ♗d6-ç4 et 1. ♗d7#] mais -2... ♕ç8-b7!

Solution : Les Blancs doivent interdire aux Noirs
 de reprendre ce roque (♔f8, ♔g8).

-1.0-0 (♖é1, ♔f1) ~ -2. ♗é5-d7 ~ -3. ♗g6-é5 puis
 1. ♔×h8#

la réfutation -2...0-0 (♔f8, ♔g8) est maintenant
 illégale. On note que les deux autres 0-0 des
 Blancs avec la ♔h1 seraient illégaux à cause de
 la position initiale obligatoire du ♕ en h8. Le ♖
 ne pouvait se trouver initialement à gauche de é1
 à cause du contrôle du ♗ sur la case d1.

AIDÉS

6887 Dieter Muller & Rolf Wiehagen

a) 1. ♗é4 ♗ç8 2. ♖é5 ♕d6#

b) 1. ♕é4 ♕b4 2. ♖é3 ♗g2#

Autoclouages préventifs sur é4 et mats modèles
 par clouage.

6888 Menachem Witztum

a) 1. ♗é2 ♔f4 2. ♗d6 d4#

b) 1. ♗f3 d×ç3 2. ♗ç5 ♔d4#

Déclouages mutuels des Cavaliers noirs. Mats par
 clouage sur la même case.

6889 Manfred Nieroba

1. ♕é4 ♗g5 2. ♕×d3+ ♕×d3#

1. ♔d8 ♗×ç5 2. ♔×d3 ♗×d3#

Deux annihilations de l'encombrant ♖d3.

6890 Ladislav Salai Jr & Emil Klemanič

1. ♕h7 f×é3 (1...f4?) 2. ♕é4 ♔a5#

1. ♔h5 f3 (1...f×é3?) 2. ♔é5 ♔d1#

1. ♕a7 f4 (1...f3?) 2. ♕d4 ♔h1#

Anti-triple et autoblocages.

6891 Fadil Abdurahmanović

1. ♖×d4 ♔×d3+ 2. ♖×d3 ♔d1#

1. ♖×f5 ♔×g4 2. ♖×g4 ♔×g5#

Deux doubles sacrifices blancs formant un Zilahi
 amélioré (les deux pièces sacrifiées dans une solu-
 tions donnent le coup matant et clouent une pèc
 noire dans l'autre solution).

6892 Thomas Pantalacci

- a) 1. ♖×h4 ♗×ç5 A 2. ♖f4 ♗×é6# B
b) 1. ♜×b3 ♗×é6+ B 2. ♚d4 ♙×f6# C
c) 1. ♗×d6 ♙×f6+ C 2. ♚é6 ♗×ç5# A
Échange cyclique de fonction des pièces blanches et cycle des coups blancs.

6893 János Csák

- a) 1. ♜d2? ♗b6 2. ♗b1 ♗×é3#?? mais 3.f×é3!
1. ♜f5 ♗a4 2. ♙é7 ♗×f4#
b) 1. ♜é3? ♗d8 2. ♙g4 ♗×d3#?? mais 3.ç×d3!
1. ♜b5 ♗f7 2. ♗a7 ♗×ç4#
Echo Diagonal-Orthogonal.

6894 Vasil Krizhanivsky

- a) 1. ♖×d5 ♗a2 2. ♖d4 ♗é6#
b) 1. ♙×d5 ♗a8 2. ♙é4 ♗h8#
c) 1. ♜×d5 ♗b4 2. ♜f6 ♗×f4#
Trois Umnov, trois autoblocages, trois captures en d5 et trois mats de la Dame blanche.

6895 Victor Sizonenko

1. ♜f6 ♗×f5 2. ç6 ♗d6#
1. ♜g7 ♗×f3 2. ç5 ♗d2#
Mats de batterie par clouage, antiduals noirs.

6896 Dmitry Grinchenko

1. ♙f6 ♙×ç8 2. ♖d7 ♙×d7#
1.f6 ♗×a2 2. ♗a3+ ♗×a3#
Pickabish sur f6, mats modèles par switchback.

6897 Jorge Lois, Jorge Kapros & Christer Jonsson

- a)
1... ♙d4+ 2. ♚×d4 d3 3. ♚é3 ♗×f5#
1... ♙ç5 2.b×ç5 h×g4 3. ♚d4 ♗f3#
b)
1... ♙é4 2. ♚×é4 ♚f1 3. ♚f3 ♗g5#
1... ♙f3 2.g×f3 d4+ 3. ♚é4 ♗f6#
Deux sacrifices de chaque Fou blanc, en écho. Somptueux.

6898 Christopher Jones

1. ♗f4 é5 2. ♗×d4 ♗b5 3. ♖×é5 ♗×é5#
1. ♗b8 d5 2. ♜×d5 ♗×d5 3. ♗b4 ♗a5#
La symétrie des mats est tempérée par la stratégie inversée d'ouverture de lignes et d'annihilations des Blancs et des Noirs.

6899 Gerard Smits

- 1.b×a5 ♗×b2 2.b5 ♗g2 3. ♙b2 ♗×ç6#
1.ç×d5 ♗×ç4 2.ç5 ♗g4 3. ♖ç4 ♗×b6#
Fermeture de lignes noires, Umnov.

6900 Jacques Rotenberg & Guy Sobrecases

1. ♜ç5 a8=♖+ 2. ♚d7 ♗×a6 3. ♜ç8 ♗b5#
1. ♗é8 a8=♗ 2. ♚d8 ♗×ç7 3. ♜ç8 ♗×é6#
1... a8=♖+ 2. ♙b8 ♗×a6
3. ♙a7 ♗×b6 4. ♚b8 ♗×d8#
1... a8=♗ 2. ♙b8 ♗ç7
3. ♖ç1 ♗d5 4. ♖ç7 ♗×é7#
1... a8=♙ 2. ♜ç5 ♙×b7+
3. ♚d7 ♙×a6 4. ♜ç8 ♙b5#
Festival de promotions entre jeu apparent et jeu réel, cinq mats modèles.

6901 Zoran Nikolic

1. ♙b7 ♙d1 2. ♗ç7 ♚é2 3. ♚ç6 ♚d3 4. ♖d6+ ♚ç4 5. ♙b6 ♙a4#
Ces jeux de «pousse-pousse» sont toujours très plaisants à résoudre.

6902 Fadil Abdurahmanović & Zlatko Mihajloski

- 1... ♚×d4 2. ♚é7 d3 3. ♗g2 ♚d5 4. ♗g6 d4
5. ♚f6 ♚d6 6. ♙g5 d5#
Petit ascenseur du Roi et du Pion blancs. L'ordre des coups blancs est d'une précision exquise.

6903 Milomir Babić

- 1... ♚f6 2. ♚ç4 ♚g5 3. ♙é4 d3+ 4. ♚d5 d×é4+
5. ♚é6 é×f5+ 6. ♚f7 f6 7. ♚g8 ♚g6 8. ♗h8 f7#
1... ♚d5 2. ♙h6 ♚ç5 3. ♙é3 d×é3 4. ♗h6 é4
5. ♗f6 é5 6. ♚é4 é6 7. ♚é5 é7 8. ♚é6 é8=♖#
Il y a sans doute encore des choses à explorer dans le domaine de l'aidé long à plusieurs solutions, en voici un bon exemple.

INVERSES

6904 Valery Kopyl & Gennady Kozyura

1. ♗f4! [2. ♗ç6+ b×ç6,d×ç6#]
1... d6 2. ♖×ç3+ ♜×ç3#
1... d5 2. ♗×d3+ ♖×d3#
1... d×é6 2. ♗d7+ ♙×d7#
Pickaninny du Pion noir d7.

6905 Gunter Jordan

1.é8=♔? [2.♖é5 ~ 3.♖g3+ ♗×g3#]
mais 1...g×f6!

1. ♗a6, ♗b6, ♗d7? [2.♖ç7 ~ 3.♖g3+ ♗×g3#]
mais 1...♗h6!

1. ♗é6! [2.♖ç7 ~ 3.♖g3+ ♗×g3#]
1...♗h6 2. ♗ç4+ (2.♖ç7? ♗×g5 3.♖g3+ ♗é3!)
2...♗ç3 3. ♗×d2+ ♗×d2#
1...b3 2. ♗b4+ (2.♖ç7? b×ç2+ 3.♖×ç2# ! Thème
De Berlin) a×b4 3.♖ç2+ b×ç2#
1...f×é6 2. ♗×é6 (2.♖ç7 é×d5,é5? 3.?) ~ 3. ♗f4+
♗×f4#

Thème de Berlin (appliqué au mat inverse) : un jeu d'essai échoue parce que les Blancs peuvent mater les Noirs. Grâce à une manœuvre préparatoire, le coup matant devient un simple échec. Fortgesetzter Angriff und Motivinversion (auteur) Original jeu de lignes !

6906 Zdeněk Libiš

1.g5! blocus

1...a6 2. ♗d6 a5 3. ♗g6 a4 4. ♗h8+ ♗g8
5. ♗h6 ♗×h8#
1...a5 2. ♗é6 a4 3. ♗g4 ♗g8 4. ♗d8+ ♗f7
5. ♗h7 ♗×h7#

Mats en écho-caméléon. Chloe voit même un Banny avec les essais 1. ♗d6? a5! et 1. ♗é6? a6!

6907 Steven Dowd

1. ♗b2! f3 2. ♗f2 ♗f4 3. ♖f8+ ♗g5 4. ♗ç1+ ♗h5
5. ♖f5+ ♗h4 6. ♖f4 ♗h5 7. ♖h2+ ♗×h2#
4...♗h4 5. ♖f4 ♗h5 6. ♖h2+ ♗×h2#
3...♗f6 4. ♗g8 ♗f5 5. ♗h6+ ♗f4 6. ♖b4+ ♗é4
7. ♖d2+ ♗×d2#

Écho statique (Auteur). Seul le Cavalier noir qui mate se dédouble en échos.

6908 Ivan Soroka

a) 1.g8=♔+! ♗ç7! 2. ♖d8+ ♗ç6 3. ♖d5+ ♗ç7
4. ♖b7+ ♗d6 5. ♗d5+ ♗é6 6. é8=♗+ ♗f6
7. ♖é7+ ♗g6 8. ♗g8+ ♗h6 9. ♖f6+ ♗h7
10. ♗g7+ ♗h8 11. ♗a7+ ♗g8 12. ♖é6+ ♗h8
13. ♖ç8+ ♗×ç8# (1...♗d7? 2.é8=♖+ ♗ç7
3. ♖d8+ ♗ç6 4. ♖b6+ ♗d7 5. ♖f7+ ♗ç8
6. ♖bç7+ ♗×ç7 7. ♗b8+ ♗×b8#)

b) 1.é8=♔+! ♗ç7 2. ♖b8+ ♗d7 3. ♗d6+ ♗é7

4. ♖d8+ ♗f7 5.g8=♗+ ♗g7 6. ♖f6+ ♗×g8
7. ♗d8+ ♗h7 8. ♗d7+ ♗g8 9. ♗g7+ ♗h8
10. ♗a7+ ♗g8 11. ♖é6+ ♗f8 12. ♖ç8+ ♗×ç8#
Échange de promotions : ♖/♗ dans a), ♗/♖ dans b).

6909 Torsten Linß

1.é8=♔+! ♗ç8 2. ♖ç6+ ♗ç7 3.é6 ♗d8 4.é7+ ♗ç8
5.é8=♗! ♗d8 6.a8=♖+ ♗b8 7. ♖g2!! ♗ç8
8. ♗f8 ♗d8 9.d7 ♗ç7 10. ♖a5+ ♗d6 11.d8=♗+ ♗é6
12. ♖g8+ ♗f6 13. ♗d6+ ♗×d6#

Quatre promotions consécutives (♖ ♗ ♖ ♗) en miniature inverse, assorties d'une jolie pointe.

6910 Alexandr Azhusin

1. ♗a3+! ♗b6 2. ♗d6+ ♗a5 3. ♗b4+ ♗a4
4. ♗×d2+ ♗a3 5. ♗a6+ ♗b2 6. ♗ç3+ ♗ç2
7. ♗×é5+ ♗d2 8. ♗a2+ ♗é3 9. ♗d4+ ♗é4
10. ♗×f2+ ♗é5 11. ♗é2+ ♗d6 12. ♗×f7+ ♗×f7
13. ♗ç5+ ♗ç6 14. ♗×f6+ ♗×f6 15. ♗é6+ ♗×é6
16. ♗é8+ ♗×é8#

L'auteur indique C+.

Octogone réussi du Roi noir. Un exploit !

DIRECTS FÉERIQUES

6911 Kjell Widlert

1...♗é3 a 2. ♗f1(♗é2)# A
(2. ♗d1(♗d2)+? ♗×ç1!)

1...♗f3(♗é4)+ b 2. ♗f5(♗é4)# B

Deux mats par échec double.

1. ♗b4(♗é4)! [2. ♗ç3#]

1...♗é3 a 2. ♗f5(♗é4)# B

1...♗f3(♗é4)+ b 2. ♗f1(♗é2)# A

1... ♗×d3+ 2. ♗×d3#

1... ♗×d2(♗d3) 2. ♗×d3#

1... ♗×a2 2. ♗×a2#

Mats échangés à l'aide d'un joli mécanisme : après déclouage du ♗d3, seul 2. ♗f1 marche quand le ♗é4 est blanc, et seul ♗f5 marche quand le ♗é4 est noir. Et comme la clé change la couleur du ♗é4... Jeu secondaire précis.

C+ popeye (pas winchloe).

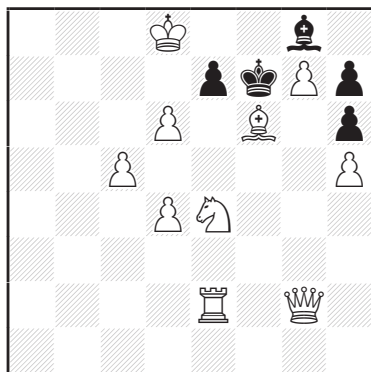
6912 Hubert Gockel

1. ♖ç5⇒d1? blocus
 1... d5(d6,d×é6,d×ç6, ♔d6)
 2. ♗ç5⇒g3(♕d5, ♗×é6, ♗×ç6, ♗ç5⇒g3)#
 mais 1...h6!
 1. ♗ç5⇒g3! blocus
 1... d5(d6,d×é6,d×ç6, ♔d6)
 2. ♖×d5(♗g7, ♖5×é6, ♖b5, ♖ç5⇒d1)!#
 Pickanniny changé !
 1...h6 2. ♖ç5⇒h7#

On peut noter dans la variante secondaire 1... ♔d6
 2. ♖ç5⇒d1# que la Tour doit occuper le Trou d1
 pour éviter que le Roi noir ne s'y glisse via ç5 !
 L'auteur s'est donné comme objectif de réaliser
 sans recours au jumelage le thème présenté par le
 célèbre problème de C.Reeves (voir ci-dessous).
 Pour ce faire, la technologie (...) des Trous de
 vers s'avère bien commode. L'auteur a réussi égale-
 ment à éviter le dual sur la fuite du Roi noir.
 Une intéressante « confrontation » comme on dit à
 notre époque entre tradition et modernité.

II - C. Reeves

The Problemist 1966-67
 1° Prix



#2 (10+5) C+
 b) ♖é2→d5

a) 1. ♗f3! blocus
 1... é×d6(é×f6,é5,é6, ♔é6)
 2. ♗×d6(♗×f6, ♗b3, ♕é5, ♗g5)#
 b) 1. ♗a2! blocus
 1... é×d6(é×f6,é5,é6, ♔é6)
 2. ♖×d6(♖g5, ♖×é5, ♗a7, ♖g5/♖é5)#

6913 Michel Caillaud

La batterie ♖h8- ♖g7 est sous le contrôle poten-
 tiel des ♗g8, ♖g4 et ♗é2 ; la promotion matante

est effectuée de sorte que ces trois pièces se re-
 trouvent paralysées.

Jeu apparent :

Le ♖g4 est paralysé, le ♗é2 n'est pas paralysé
 1... ♗ç4 a (paralyse le ♗é2 via b5), 2.g8=♗# A
 1... ♗d5 b (paralyse la ♗d5), 2.g8=♗# B (para-
 lyse le ♗é2 via a2)
 1... ♗é6 c (paralyse la ♗é6, paralyse le ♗é2 via
 d8, déparalyse le ♖g4), 2.g8=♗# C

Jeu réel :

1. ♗d3! [2. ♖a8#], grâce à la déparalyse du ♖ç8
 maintenant, le ♖g4 n'est plus paralysé, le ♗é2
 devient paralysé via b5. Sur les trois défenses
 noires, le ♗h5 peut défendre via f7.
 1... ♗ç4 a (paralyse la ♗ç4, paralyse le ♖g4,
 déparalyse le ♗é2), 2.g8=♗# B
 1... ♗d5 b (paralyse la ♗d5), 2.g8=♗# C
 1... ♗é6 c (paralyse le ♖g4), 2.g8=♗# A
 Très beau Lačný de promotions sur trois coups de
 la même pièce noire.

6914 Roméo Bédoni & Maryan Kerhuel

1. ♔d1! blocus
 1... ♗d2 2. ♕b3+ ♔b1 3. ♕ç2#
 1... ♗h6 2. ♕g8+ ♔b1 3. ♕h7#
 1... ♖g1, ♖g2, ♖gg3 2. ♕d5+ ♔b1 3. ♕é4#
 1... g×f4, ♖h4 2. ♕f7+ ♔b1 3. ♕g6#
 1... ♖h3, ♖fg3 2. ♕é6+ ♔b1 3. ♕f5#
 1... ♖f1, ♖f2 2. ♕ç4+ ♔b1 3. ♕d3#
 6 fois utilisation d'une batterie de Siers Pao-Fou
 (le Pao étant la pièce arrière).

6915 James Quah

1. ♗é5? [2. ♗f1#] mais 1... ♗×g8! (plus aucune
 pièce blanche ne contrôle f6)
 1. ♗×ç5? [2. ♗é2#] mais 1... ♕×ç5!
 1. ♗×b5? [2. ♗ç4#] mais 1... d5!
 1. ♖çf1? [2. ♗h6#] mais 1... ♖×f6!
 1. ♔h1! [2. ♖×g3+ h×g3 3.h4#] les Noirs vont
 supprimer la garde de g4 par le ♗a8
 1... ♕d6 2. ♗×b5 [3. ♖ç4#] ♗g6 3. ♗×g6#
 1... d6 2. ♖çf1 [3. ♗h6#] ♗f7 3. ♗g6#
 1... ♖d6 2. ♗é5 [3. ♗f1#] ♗g6 3. ♗×g6#
 1... ♗d6 2. ♗×ç5 [3. ♗é2#] ♗g6 3. ♗×g6#
 2... ♗a8 3.b×a8=♗#

Des effets antiduals écartent à chaque fois deux

des suites développées dans les essais, en particulier après 1... ♖d6 2. ♗×b5? est réfuté par 2... ♗g4! déclouant la ♖g3 et empêchant 3. ♖×c4#
Task très difficile d'un Grimshaw sur la case d6, impliquant quatre pièces noires interceptées. Les défenses du ♜h8 sont bien sûr anecdotiques. À noter que le Bond. (3,6) garde h6 après 1...d6 2. ♖çf1 ♗×g8 et justifie ainsi sa présence, rendue nécessaire pour une promotion en a8 dans 3.b×a8=♖#

TANAGRAS

6916 Adrian Storisteanu

a)

♖ç1 et ♔a1 et 1. ♖b1#
♖ç3 et ♔d1 et 1. ♖b1#
♖g3 et ♔f1 et 1. ♖h1#
♖ç6 et ♔a6 et 1. ♖a4#

b)

♖b3 et ♔a1 et 1. ♖ç1#
♖b1 et ♔d1 et 1. ♖ç1#
♖h1 et ♔f1 et 1. ♖g1#
♖ç6 et ♔a6 et 1. ♖b6#

Deux solutions symétriques avec deux solutions asymétriques pour chacun des jumeaux.

Un mat changé pour la solution ♖ç6-♔a6

Un mat «transféré» pour les mats 1. ♖ç1# et 1. ♖b1# ; dans les deux cas, le Roi noir se place sur les quatre mêmes cases (a1, d1, f1 et a6), avec des résultats différents (Auteur).

Une idée très originale qui montre que l'on peut trouver beaucoup avec peu de moyens !

6917 Kostež Soulivy

1. ♗g8 ♗b2+ 2. ♗×g8-h8(♗f6) ♗×f6-é5(♗a1)#
1. ♗ç7 ♗ç5+ 2. ♖×ç5(♗é3) ♗×ç7-b6(♗f2)#
1. ♗d7 ♗é5 2. ♖×é5(♗g3) ♗×d7-d6(♗h2)#
1. ♗é7 ♗é5+ 2. ♖×é5(♗ç3) ♗×é7-f6(♗b2)#
1. ♖é3 ♗h3 2. ♗×d3(♗g5) ♗×d3-d2(♗h6)#

Le matériel est le même que dans mon premier problème (6638, phénix 227 page 9190), mais cette fois avec cinq mats échos sur la diagonale.

La répétition 1... ♗é5 peut-être acceptée, je crois (Auteur). Excellente utilisation des deux pièces féeriques qui jouent sur 12 cases différentes !

6918 Vlaicu Crişan & Éric Huber

Pour la définition des Pièces invisibles ainsi que le jugement du concours organisé à l'occasion du lancement de cette condition féerique, voir le Tournoi Sake 2009 (organisé pendant le congrès de Rio 2009) :

http://ubp.org.br/wccc2009/composing/Sake_Tourney.pdf

a) 1. ♖ç8 ♖a6 2. ♗b8 ♖a7#

b) 1. ♖g7 ♖é6 2. ♖g8 ♖h8#

Explication des solutions :

a) 1. ♖ç8 : les Noirs font le grand roque, l'invisible noire est une Tour, Id8=♖

1... ♖a6 : une des invisibles blanches est en d6 ou d7, sinon le Roi blanc serait en échec

2. ♗b8 : l'invisible blanche est en d7 puisque d6 n'est pas occupé : tenant compte du 0-0-0 noir précédent, Id7=♗ (Id7=♖, ♗, ♖? échec au Roi noir). D'autre part, l'autre invisible blanche est en b7 (pour ne pas faire échec au ♖ç8 via le ♖a6) : tenant compte du 0-0-0 noir, Ib7=♖

Les Invisibles sont toutes identifiées, les Blancs peuvent mater par 2... ♖a7#

b) 1. ♖g7 ♖é6 : ces coups ne permettent aucune déduction sur les Invisibles.

2. ♖g8 : les Noirs font le petit roque : If8=♖

Il y a une invisible blanche en f7 sinon maintenant les Noirs seraient en échec (avec une invisible en é6, le 0-0 n'aurait pas été possible)

Il y a une autre invisible blanche en h7 sinon les Blancs auraient été en échec par la ♖h8 avant le 0-0. Tenant compte du roque noir, les seules possibilités sont : If7=♗ et Ih7=♖

Les Invisibles sont toutes identifiées, les Blancs peuvent mater par 2... ♖h8#

Les deux roques, dans un problème très accessible qui permet de bien comprendre les invisibles !

6919 Didier Innocenti

1. ♖d6 ♖b6 2. ♖ç5 ♖ç6=

1. ♖é4 ♖f4 2. ♖é3 ♖é4=

Une petite statuette martienne, chère à l'auteur !

Contrairement aux apparences, toutes les pièces sont utiles, soit pour bloquer le Roi noir (la porte fermée), soit pour contrôler les cases (depuis d1 pour la Dame, f1 pour le Fou et é1 pour le Roi): ainsi, dans la seconde solution, le Roi blanc b4 contrôle...f2 !!

6920 Karol Mlynka

- a) 1.g1=♙ ♖b6 2.♙b7 ♖×b7(♙g2)#
 b) 1.g1=♙ ♖×b5(♙g4) 2.♙g6 ♖h5#
 c) 1.♙é5 ♖d6 2.♙ç7 ♖×ç7(♙f2)#
 d) 1.é1=♙ ♖ç6 2.♙d7 ♖×d7(♙é2)#
 Jumeaux et arsenal féérique très lourds mais bonne activité du Roi blanc.

6921 Geoff Foster

- 1...b8=♙ 2.f1=♙+ ♙é2 3.♙ç7 ♙é×ç2(♙f7)#
 1...♙g2 2.ç1=♙ ♙f1 3.♙ç8 ♙×f2(♙ç7)#
 Captures réciproques par les ♜ç2 et ♜f2. Dans la première solution, 3...♙ç7 ne fait pas échec car la Dame neutre ne peut renaître en é2 (case occupée) après la capture du Roi. Le Roi ne peut capturer la ♙ç7, la case de renaissance f2 étant contrôlée par la ♙f7. Dans la seconde solution, ♙f1 permet au Roi noir de jouer en ç8 (2...♙f1 n'est pas un auto-échec car le ♜b7 empêche la renaissance de la Dame neutre après 3.♙×g2). Dans la position de mat, le Roi ne peut capturer ni le ♜b7 (renaissance en g2 interdite) ni la ♙ç7 (renaissance en f2 sous le contrôle du Roi blanc).

6922 Gerard Smits

- 1...♙g4 2.♙d3 ♙g5 3.♙g6 ♙×h3#
 1...♙h4 2.♙hg3 ♙g6 3.♙3g5 ♙×é2#
 Batteries neutres réciproques et mats double en Circé martien. Le premier coup blanc intercepte la pièce-arrière de la batterie et débloque la pièce noire bloquante. On notera, cerise sur le gâteau, l'écho D/O et l'échange de rôles des pièces noires d'une part et des pièces neutres d'autre part : un futur classique du genre Circé martien !

6923 Vito Rallo

- a) 1.d2 ♙×d2(♙) 2.♙g4 f3+ 3.♙h5 ♙h2(♙)#
 b) 1.♙g3 ♙×d3(♙)+ 2.♙h4 ♙f5
 3.♙h5 ♙h3(♙)#
 Mats idéaux en Échecs d'Einstein.

6924 Daniel Novomeský

- 1.♙é5 ♙é4+ 2.♙f5 ♙g5+ 3.♙g4 ♙é6
 4.♙h4 ♙f5 5.♙f6+ ♙h3#
 1.♙f5 ♙d5 2.♙d7 ♙f4+ 3.♙g5 ♙g6
 4.♙h5 ♙f6 5.♙f7+ ♙h4#
 1.♙d8 ♙é8 2.♙f5 ♙f7 3.♙g5 ♙g7
 4.♙h6+ ♙f7 5.♙f8+ ♙h5#

Trois mats idéaux en écho-caméléon «parfait». Les mats méritent d'être étudiés avec attention, car ils sont spécifiques et pas si simples !

Le Skylla est présenté pour la première fois dans Phénix. On pourra lire l'intéressant article de P.A. Petkov sur le site de Juliasfairies :
<http://juliasfairies.com/articles/marine-pieces-iii/>

6925 Cornel Pacurar

- 1.♙a5 ♙d5 2.♙d6 ♙é6 3.♙é7 ♙f6
 4.♙é6 ♙ç6 5.♙f5 ♙é7+ 6.♙g4 ♙a7#
 1.♙ç6+ ♙d5 2.♙ç7 ♙ç5 3.♙b6 ♙b5
 4.♙a3 ♙ç6 5.♙g6 ♙ç4+ 6.♙a7 ♙g4#
 Très jolies images de mats en écho, mais les anti-rois ne sont pas toujours faciles à appréhender. Encore un problème très original !

6926 Vlaicu Crişan & Éric Huber

- a) 1.♙f4(♙) 2.é×f4(♙) 3.♙é5(♙; ♙h3)
 4.é×f4(♙) 5.♙f8(♙g4) 6.♙×g4(♙)
 7.♙g6(♙; ♙h6) 8.♙f7(♙) 9.♙×g6(♙)+ ♙d7(g7)#
 b) 1.♙f3(♙) 2.é×f3(♙) 3.♙a7(♙; ♙d4)
 4.♙×d4(♙) 5.♙d8(♙ç4) 6.♙b6(♙) 7.a×b6(♙)
 8.♙b3(♙; ♙a5) 9.♙×a5(♙) ♙d7(♙; ♙ç6)#
 Problème complexe avec un nombre important d'éléments féériques (quatre prises par solution); malgré le fait qu'il soit difficile de se retrouver dans cette profusion d'effets, on trouve un certain écho entre a) et b) (même si je regrette que les images de mats n'aient pas grand chose de commun, mais cela reste affaire de goût).

6927 Juraj Lörinc

- 1.♙é6+! ♙b8 2.♙ç7+ ♙a7 3.♙ç3+ ♙a8
 4.♙f5+ ♙a7 5.♙h4+ ♙a6 6.♙f3+ ♙a5
 7.♙f5+ ♙b5 8.♙g3 ♙a4 9.♙f1+ ♙a3
 10.♙f3+ ♙b3 11.♙h2 g3#
 3... ♙a6 4.♙é3+ ♙b5 5.♙g3 ♙a4 6.♙f1+ ♙a3 7.♙f3+ ♙b3 8.♙h2 g3#
 2... ♙a8, la suite est identique à la variante principale après le troisième coup noir. L'objectif des Blancs est de placer le Cavalier-Spirale en h2 afin d'empêcher le Roi blanc de s'y placer après g3#. Systematic movement of Spiralspringer and interplay of bK and wS over the whole board (Auteur).

6928 Oleg Paradzinsky

1. é1=♠ ♖f2 2. ♠d3 ♖é2 3. ♠f4 ♖é3 4. ♠g2 ♖f3 5. ♠h4 ♖g3 6. ♠f5 ♖g4 7. ♠h6 ♖g5 8. ♠f7 ♖g6 9. ♠d8 b8=♚ 10. ♠ç6 ♚ç8 11. ♠é7 ♚ç5+ 12. ♠é6 ♚f5#

Folle sarabande du Cavalier, d'abord avec le Roi, puis avec la Dame (il faut que, un peu comme pour les échecs Köko, les deux camps collaborent étroitement pour déplacer leurs pièces sur le lieu de l'action). Le mat est spécifique.

6929 Paul Răican

Essai :

1. ♖é1×♠d2(♖é1)? d3-d2+ 2. ♖é1×♚d1(♖é1) ♚d2-d1+ 3. ♖f2×♠f1(♖é1) ♚d1-d2+ 4. ♖é1-f2 ♚d2-d1+ 5. ♖é3×♠f4(♖é1) ♠b8-f4+ 6. ♖f2-é3 ♚d1-d2+ 7. ♖é1-f2 ♚d2-d1+ et défense «forward» ♠g3#

1. ♖é1×♠f2(♖é1)! f3-f2+ 2. ♖é1×♚f1(♖é1) ♚f2-f1+ 3. ♖d2×♠d1(♖é1) ♚f1-f2+ 4. ♖é1-d2 ♚f2-f1+ 5. ♖é3×♠f4(♖é1) ♠b8-f4+ 6. ♖d2-é3 ♚f1-f2+ 7. ♖é1-d2 ♚f2-f1+ 8. ♖g4×♠f5(♖é1) ♠g7-é6 9. ♖f4-g4 ♠a7-b8+ 10. ♖é3-f4 ♠b8-a7+ 11. ♖d2-é3 ♚f1-f2+ 12. ♖é1-d2 ♚f2-f1+ 13. ♖é6×♚d7(♖é1)! ♠é8-g7+ 14. ♖d6-é6 ♚ç7-d7+ 15. ♖ç5-d6 & forward 1. ♖b4#

Un essai finement réfuté et un Proca Retractor, une des spécialités de l'auteur !

DIVERS FÉERIQUES

6930 Michael Barth & Franz Pacht

1. ♚×h3-g7 ♠×g7-g2+ 2. ♠d4 ♠×d4-b8#

1. ♚×h6-f2 ♠×f2-g2+ 2. ♠d4+ ♠×d4-b3#

1. ♚×é2-g3 ♠×g3-g2+ 2. ♠d4 ♠×d4-é8#

Trois batteries avec la même pièce arrière, le Zèbre de la Nuit, arrivée en g2 par trois chemins différents. Captures cycliques de trois pièces neutres pour les coups de mat. Unité parfaite.

6931 Abdelaziz Onkoud

1. ♚ff3 ♚×ç6 (1... ♠f7? 2. ♚é5 ♠g6+ 3. ♚×g6!) 2. ♚é5 ♚ç4#

1. ♚çf3 ♠×f7 (1... ♚ç6? 2. ♚é5 ♚ç4+ 3. ♚×c4!) 2. ♚é5 ♠g6#

Echo diagonal-orthogonal. Mats modèles.

6932 S.K. Balasubramanian

a) 1. ♚ç5 ♚×b2-a2-a3 2. ♚g8+ ♚×ç5-f8#

b) 1. ♚ç4 ♚×b2-a2-a4 2. ♚d6+ ♚×ç4-ç7#

Exchange of functions between two pairs of pieces (♚/♠ & ♚/♠), ODT (Auteur). Bonne association, avec 10 pièces seulement, de la Locuste et du Take&Make.

6933 Michael Shapiro

a) 1. ♚g3+ h×g3(♚b8) 2. ♚d8 ♚×d8-a5#

b) 1. ♚g5 h×g5(♚d8) 2. ♚ç8 ♚×ç8-a6#

c) 1. ♚g4 h×g4(♚ç8) 2. ♚bç4 ♚×ç4-a6#

Tiers de clouage de Dames noires associé à trois mats de Tours neutres promues.

6934 Gerard Smits

1. ♚×g4(♚a8) ♚h6 2. ♚g6 h×g6(g2)#

1. ♠×g4(♠g8) ♠f2 (♠g1?) 2. ♠é3 d×é3(é2)#

Mouvements Bristol.

1. ♚g5 (♚h6+?) ♚×ç6(♚h1)

2. ♚×h5(♚a8) ♚h6#

1. ♠f1 ♠×ç5(♠ç1) 2. ♠×d2(♠b8) ♠é3#

Ouvertures de lignes.

Un Helpmate Of The Future de très belle facture avec, dans chaque paire de solutions, un nettoyage des deux lignes thématiques. Les coups ♠×g4, ♠×d2, ♚×g4 et ♚×h5 peuvent être définis comme des auto-annihilations.

6935 Gerard Smits

1... ♠f7 2. ♠é5 ♠g7 3. ♚b1 ♠d3#

1... ♠b4 2. ♚b1 ♠d1 3. ♚f4 ♠g4#

Batteries réciproques martiennes (voir aussi le 6922 du même auteur) à pièces féeriques.

6936 Zoran Gavrilovski

a) 1... ♚g1 2. ♚g8 ♚g2 (♚g3?) 3. ♚g5+ ♚×g5#

b) 1... ♠a1 (♠b2?) 2. ♚h8 ♚ç3 (♚d4?)

3. ♚é5+ ♚×é5#

Black and black-white Bristol+black Holzhausen (Auteur). En plaçant la Tour g5 en g3 et en ajoutant un Pion noir en h3, on obtient un problème à deux solutions.

6937 Alberto Armeni

1. d1=♔ ♚×d3(d2) 2. ♔é8 d×ç3(ç2)
3. ♔×ç2(♔ç8) ♚g6#

1. b3 ♚×b3(b2) 2. ♔é8 b4 3. ♔×b4(♔b8) ♚f6#
Possible economy with -♔h7 ; -♔g8 ; +♔h7
but ♔h7 would be illegal, due to the presence
of ♔h6. In fact with AntiCirce condition a Pawn
cannot pass over an opposite Pawn in the same
column, as it must move to the initial position
(Auteur). Blocages de é8 et ç8/b8 pour deux mats
par le Roi blanc.

6938 Rainer Kuhn

1. ♔f2 ♚ç3 2. ♔b3 ♚ç2 3. d5 ♚é6 4. ♔d1 ♚ç3
5. ♔f1 ♚d4 6. ♚é1 ♚é3#

Une image de mat à épauettes simple et classique,
mais il y a peu d'indices dans la position de départ
qui permettent de l'entrevoir.

6939 Sébastien Luce

1. ♔d3 a3 2. ♔é5 a×b4 3. a3 b5 4. a2 b6 5. a1=♔ b7
6. ♔b3 b8=♔ 7. ♔d5 ♔d6#

Écureuil blanc mate avec la complicité des deux
Écureuils noirs. C'est le plus long problème aidé à
ce jour avec cette pièce féerique (Auteur).

6940 Klaus Wenda

1. ♔g8 ♔×f3 2. é5 ♔d2 3. é4 f4 4. é3 f5 5. é2 f6
6. é1=♔ f7 7. ♔b3 f×g8=♔#

Deux Excelsior-scarabée. Une première ?

6941 Krassimir Gandev

1... ♔×f7(f2) 2. f1=♔ ♔×b7(b2) 3. b1=♔
♔×h7(h2) 4. h1=♔ ♔×d7(d2) 5. d1=♔
♔×d1(♔d8) 6. ♔×d5-ç4 ♔×h1(♔h8) 7. ♔b5
♔×b1(♔b8)+ 8. ♔a4 ♔×f1(♔f8)=

Quatre pièces capturées 2 fois par la même pièce.

6942 Václav Kotěšovec

1. ♔ç7 2. ♔d8 3. ♔é5 4. ♔h8 5. ♔f6 6. ♔g5
7. ♔ç6 8. ♔é4 9. ♔f3 10. ♔g2 11. ♔h2 12. ♔g4
13. ♔h4 14. ♔h5 15. ♔h3 16. ♔h5 ♔f5#
1. ♔f2 2. ♔g2 3. ♔h1 4. ♔é2 5. ♔é3 6. ♔d4
7. ♔d5 8. ♔ç6 9. ♔é6 10. ♔é7 11. ♔é6 12. ♔ç7
13. ♔d8 14. ♔f7 15. ♔d7 16. ♔é8 ♔ç8#

Jolis exercices de voltige. Belle économie : dans
chaque solution, toutes les pièces noires jouent et
le Roi blanc est utile.

6943 Jorma Pitkanen

1. a4 2. a5 3. a6 4. a7 5. a8=♔ 6. ♔d5 7. ♔×b3
8. ♔ç2 9. b4 10. b5 11. b6 12. b7 13. b8=♔ 14. ♔é5
15. ♔h8 16. g7 17. ♔h7 18. g6 auto=
Deux promotions en Fou (Excelsior).

6944 Gerald Ettl

1. ♔a8 ♚×ç7= Avant de déparalyser leur Fou h2,
les Blancs doivent donner de l'air aux Noirs en
allant débloquer le Pion noir a4.

1. ♔a8 ♚é6 2. ♔b8 ♚f5 3. ♔a8 ♚é4 4. ♔b8
♚d3 5. ♔a8 ♚ç2 6. ♔b8 ♚b1 7. ♔a8 ♚a2
8. ♔b8 ♚×a3 9. ♔a8 ♚a2 10. ♔b8 ♚b1 11. ♔a8
♚ç2 12. ♔b8 ♚d3 13. ♔a8 ♚é4 14. ♔b8 ♚f5
15. ♔a8 ♚é6 16. ♔b8 ♚d7 switchback 17. ♔a8
♚×ç7 18. a3 ♚d6 19. ♔b8 ♚é5 20. ♚ç7 ♚é6#

6945 George Sphicas

1. h1=♔ 2. ♔×f3 3. ♔×g4 4. f3 5. f2 6. f1=♔
7. ♔×f5 8. ♔ç5 9. f5 10. f4 11. f3 12. f2 13. f1=♔
14. ♔b5 15. ♚ç4 16. ♔d4 17. g4 18. g3 19. g2
20. g1=♔ 21. ♔×g6 22. ♔gd3 23. g5 24. g4 25. g3
26. g2 27. g1=♔ 28. ♔é2 29. ♔ç1 30. ♔a2! (le
dernier coup blanc : b2-b4!) 31. ç×b3 e.p. (dernier
coup blanc : ♚a4-a3) 32. ♔b4 33. ♔d5 ç×b3#
Le seul Pion blanc qui peut obtenir du soutien
est le Pion ç2 : il aura le soutien de son Roi s'il
peut capturer en b3 et donc si le Pion noir a4 peut
prendre en passant. AUW+1 and en passant (Au-
teur).

6946 George Sphicas

1. b4 2. b5 3. b6 4. b7 5. b8=♔ 6. ♔×d7 7. ♔ç5
8. ♔×é4 9. ♔×ç3 10. é4 11. é5 12. é6 13. é7
14. é8=♔ 15. ♔×h5 16. ♔×g4 17. ♔d1 18. g4
19. g×f5 20. f6 21. f7 22. f8=♔ 23. ♔a8 24. ♔a1
25. ♚a2 26. ♔b1 27. ç3 28. ç×d4 29. d5 30. d6
31. d7 32. d8=♔ 33. ♔d3 34. ♔ç2 35. f4 36. f5
37. f6 38. f7 39. f8=♔ 40. ♔a3+ ♔×ç2#
AUW + promotion Tour. Et un excelsior pour cha-
cun des cinq Pions !