

SOLUTIONS

CHAMPIONNAT DE FRANCE

RETRO

Gennevilliers 2023

1. Karl FABEL (Deutsche Schachblätter 1950)

Essai : +RNç1 et 00#???, mais si le 00 noir est possible le RN n'a pas pu entrer en ç1 !

Solution : + RNf3 et 1.00# (10 pts)

2. François LABELLE (inédit pour Phénix)

1.Cf3 d6 2.Cé5 d×é5 3.Cç3 Dd4 4.Cd5 Dd3 5.Cf4 (5 pts)

1.Ca3 d6 2.Cç4 Dd7 3.Cé5 d×é5 4.Ch3 Dd3 5.Cf4 (5 pts)

(C+ Stelvio 1.0 en 1 sec)

2 tempos différents de la DN et inversion du rôle des Cavaliers

3. Thierry LE GLEUHER (34 p.20 - Problemaz n°1 avril-juin 2007)

La nulle ne peut intervenir ici qu'après triple répétition de position. Il faut donc atteindre la position du diagramme dans un premier temps en 6,0 coups avant de la répéter aux coups 8,0 et 10,0.

Mais la règle stipule que deux positions sont différentes si les possibilités de coups sont différentes, en particulier en ce qui concerne le droit au roque.

1.Cf3 Cç6 2.Cé5 C×é5 3.h3 Cg4 4.Th2 C×h2 5.a3 Cg4 6.h×g4 h6 et maintenant il faut répéter la position, mais sans casser les droits aux roques qui ont été maintenus, donc forcément ... 7.Cç3 Cf6 8.Cb1 Cg8 9.Cç3 Cf6 10.Cb1 Cg8 (10 pts)

et les 3 roques sont toujours possibles.

La partie après 6.0 coups est C+ Stelvio en 1 sec.

4. Andrew BUCHANAN (inédit pour Phénix)

La nulle ne peut intervenir ici qu'après triple répétition de position.

Il faut donc atteindre la position du diagramme dans un premier temps en 9,5 coups avant de la répéter aux coups 11,5 et 13,5.

Mais la règle stipule que deux positions sont différentes si les possibilités de coups sont différentes. En particulier s'il y a une possibilité de prise en passant au 10^{ème} coup blanc, la position du diagramme au 12^{ème} coup blanc (sans possibilité de prise en passant) sera différente, ce qui n'entraînera pas la nulle en 13,5 coups.

1) Le 10^{ème} coup blanc ne doit pas être 10.f2-f4 si le PN est déjà en g4.

2) Si le 10^{ème} coup blanc avait été Cf3-h2, la partie aurait été nulle un demi-coup plus tôt (automatiquement arrêtée, sans aucun moyen de jouer un le demi-coup supplémentaire pour atteindre la position du diagramme).

Mais il n'y a que 6 possibilités d'atteindre la position en 9,5 coups (3× avec 10.f2-f4, 2× avec 10.Cf3-h2 et 1× avec 10.a2-a3) et seule la dernière permet de valider l'énoncé du problème.

Solution :

1.Ca3 Cç6 2.Cç4 Cé5 3.C×é5 h5 4.C×f7 Ch6 5.C×h6 a6 6.Cg4 h×g4 7.f4 T×h2 8.Cf3 T×h1 9.Ch2 Tg1 10.a3 et maintenant il faut répéter la position, mais sans casser les droits aux roques qui ont été maintenus, donc forcément ... 10...Th1 11.Cf3 Tg1 12.Ch2 Th1 13.Cf3 Tg1 14.Ch2 (10 pts)

5. Bernd GRAEFRATH (inédit pour Phénix)

1.g4 h5 2.Fg2 Th6 3.F×b7 Tç6 4.F×a8 Fa6 5.Fb7 Fd3 6.ç×d3 T×ç1 7.Fç8 Tç6 8.Db3 Ta6 9.Db7 ç6 10.Da8 Db6 11.Fb7 Dé3 12.d×é3 h4 13.Cd2 h3 14.OOO (10 pts)

(C+ Stelvio 1.0 en 1 sec)

Switchback (FBb7-a8-b7, TNç6×ç1-ç6, FBb7-ç8-b7)

Roque (OOO blanc)

6. Dirk BORST (inédit pour Phénix)

1.a4 h5 2.Ta3 Th6 3.Tg3 Tç6 4.T×g7 F×g7 5.d4 Ff6 6.d5 Fh4 7.d6 f6 8.d×ç7 d5 9.a5 Dd7 10.a6 Dg4
11.a×b7 Ff5 12.ç8=F Cd7 13.b8=C Cf8 14.Fé6 Ch7 15.Cd7 OOO 16.Cb8+ R×b8 17.Fç8 Tç×ç8 (10 pts)

(C+ Euclide 1.11 en 9h50 min d'après Dirk Borst) (Stelvio 1.0 en 22 min 53 sec)

Deux pièces Donati-Prentos sont capturées après un switchback sans capture, et en ayant effectué une manœuvre du thème indien. At home blanc.

Donati (thème -) : une pièce promue parcourt un circuit puis retourne sur sa case de promotion.

Prentos (thème -) : capture d'une pièce promue par un Officier (pas un Pion)

(Sur la même idée que le R44 *Problemesis* 2001 1. ehrende Erwähnung)

tcfdrfct/lpp1pppp/1D6/7P/P2P1T1C/F7/R3PPP1/2T2FC1 en 15,5 coups

*7. Thierry LE GLEUHER (inédit pour Phénix) (démoli)

Le dernier coup est évidemment b2-b1=F+. Dès lors un FN sur cases noires a été promu en a1 (case noire) et sans capturer (16 pièces blanches sur l'échiquier).

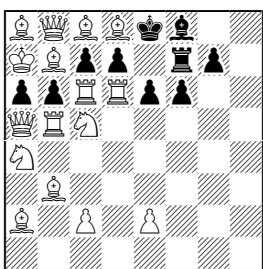
Les Blancs ont dû promouvoir 6 fois (4×FB sur case blanche, 1×DB et 1×TB), ce qui correspond aux 6 Pions blancs absents du diagramme. Ces promotions doivent donc éviter les PN qui ont joué dans l'axe, donc :

d×é→é8=F ou d×ç→ç8=F , f×é→é8=F, b×ç→ç8=F ou b×a→a8=F et a×b×ç→ç8=F ou a×b×a→a8=F (sur les 4 cases blanches possibles), et aussi g×PNh→h8=T(D) et h→h8=D(T). Ces PB promus ont donc dû capturer les 6 pièces noires manquantes et les Blancs ne peuvent pas décapturer de pièce noire immédiatement dans le rétro-jeu et doivent donner des coups aux Noirs.

Rétro : 1. ... b2-b1=F+ 2.Ra3-a2 a2-a1=F 3.Rb4-a3 a3-a2 4.Fa2-b3 b3-b2 5.Ra5-b4 b4-b3 6.Fb3-a4 a4-a3
7.Ra6-a5 a5-a4 8.Ra7-a6 a6-a5 9.Da5-b5 b5-b4 10.Ca4-b6 b6-b5 11.**Tb5-ç5** ç5-ç4 12.Dç7-ç6 ç6-ç5
13.Db8-ç7 ç7-ç6 14.**Tç6-d6** d6-d5 15.Cç5-d7 d7-d6 16.**Td6-é6** é6-é5 17.Fd8-é7 (10 pts)
puis 17...Fé7-f8(ou Té8-f8) et les Noirs sont libres.

Position intermédiaire après la reprise 17.Fd8-é7+

FDFFr2/RFpp1tp1/ppTpp2/DTC5/C7/1F6/F1P1P3/8



(16+10) trait aux blancs

Dans la position du diagramme intermédiaire :

- la Td6 peut utilement venir de d1 après le 000 blanc (1 coup, car le 000 est un coup de Roi).
- la Tb5 peut venir de h1 ou h8 (promotion) (2 coups)
- la Tç6 semble pouvoir venir de h1 ou h8 en 2 coups également, mais ce n'est pas le cas.

En effet, dans la position intermédiaire, on voit que les promotions en FB (cases blanches) ont eu lieu en a8, ce qui impose de reculer le PNB en premier pour rétrograder les PB. Le RB a donc dû arriver par l'Est en passant par g6 (seul passage). Pour cela il faut débloquer la cage du RB en enlevant la TBç6 avant d'avoir repris f7-f6 (et é7-é6). La TBç6 n'a donc pas pu venir directement de h6. Cette TB a joué au moins 3 coups (Th1(h8)-h3(4/5)-ç3(4/5)-ç6).

On a donc 3 coups de TB dans le rétro-jeu initial et 6 coups de TB pour arriver à la position intermédiaire depuis le début de la partie.

Le nombre minimum de coups de TB est 9 (5 pts).

Mais le problème est démolé par :

1. ... b2-b1=F+ 2.Ra3-a2 a2-a1=F 3.Rb4-a3 a3-a2 4.Fa2-b3 b3-b2 5.Ra5-b4 b4-b3 6.Fb3-a4 a4-a3 7.Ra6-a5 a5-a4 8.Ra7-a6 a6-a5 9.Da5-b5 b5-b4 10.Ca4-b6 b6-b5 11.Tb5-ç5 ç5-ç4 12.Dç7-ç6 ç6-ç5 13.Db8-ç7 ç7-ç6 14.Tç6-d6 Rd8-é8 15.F~é7+

Les TB ont pu alors arriver sans difficulté à la position intermédiaire en 6 coups. Le nombre minimum de coups de TB serait alors de 8.

8. Paul RAICAN (inédit pour Phénix)

1.g4 Cç6 2.Ff1×ç6 d×ç6 3.a4 Ff5 4.a5 é6 5.a6 Ff8×h2 6.a×h7 Fg3 7.h×g8=F Th3 8.g5 Tf3 9.Th4 Ré7 10.Ch3 D×g8 11.OO Dd3 12.ç×d3 (10 pts)

(C+ Jacobi v0.7.5 en 15 min 44 sec)

Promotion Schnoebelen (h×g8=FB capturé sans avoir bougé)

De plus cette promotion est capturée par une DN qui elle-même est ensuite capturée (Thème Crisan 50)

9. Jeff COAKLEY & Andreï FROLKIN (p.316 Issue 9 ChessProblems.ca August 2016)

Aucune des lettres ne peut être un Pion (lettres sur les 1^{ère} et 8^{ème} lignes). Les 5 officiers sont représentés (B/b, e, R, S, u). Les Rois sont donc B/b, seule lettre existant en majuscule et minuscule. Quelle que soit la lettre représentant le Dame, un des Rois est en échec. En effet, B est en échec si e=Dame ou u=Dame, b est en échec si R=Dame ou S=Dame.

L'autre Roi ne doit donc pas être en échec en même temps !

Si e=Dame ou u=Dame, alors S≠Tour et R≠Tour, donc (e, u)=(Dame, Tour), ce qui est impossible !

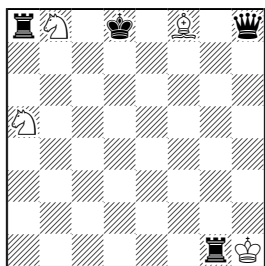
Donc, S=Dame ou R=Dame et le Roi b est en échec, donc e=Cavalier et u=Fou.

Si R=Dame, le double échec en h1 serait impossible.

Donc S=Dame, R=Tour.

Le Roi h1 est en échec double par la Tour g1 et la Dame h8, ce qui n'est possible que si b=RN.

Solution :



(4+4)

(10 pts)

Rétro : 1... h2×Xg1=T++