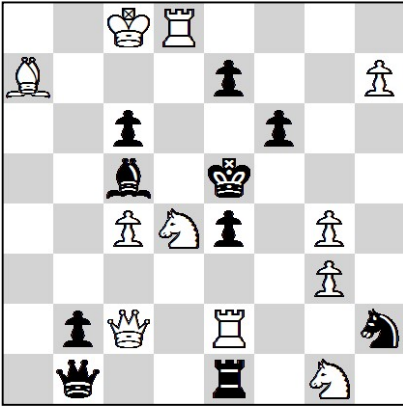


43rd French Chess Solving Championship 2022 (04.06.2022)

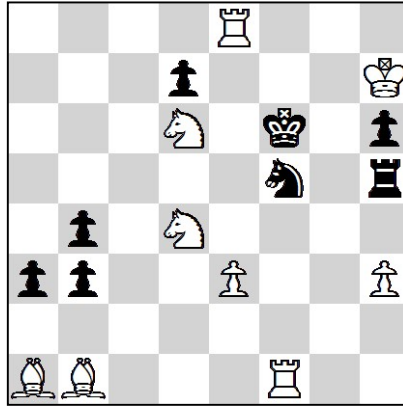
(150')

1.



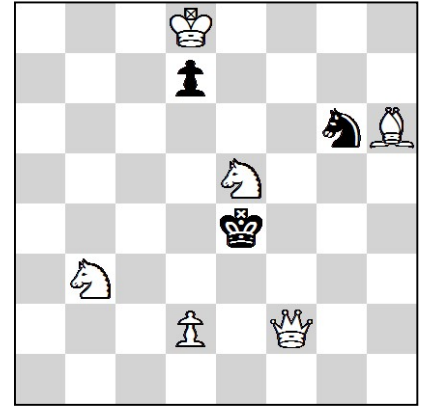
#2 11 + 10

2.



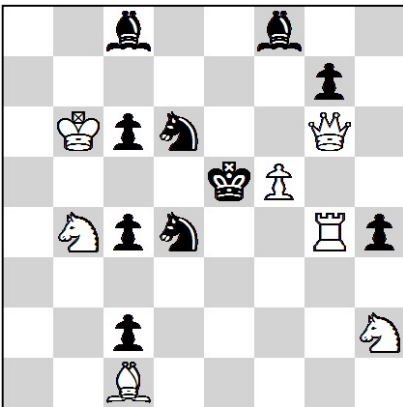
#2 9 + 8

3.



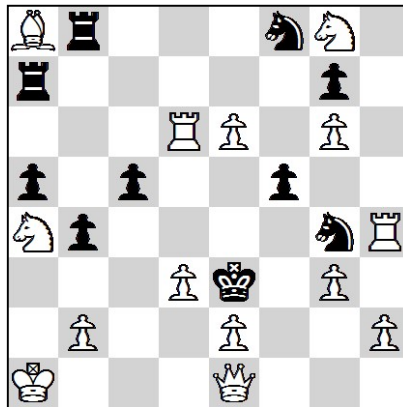
#3 6 + 3

4.



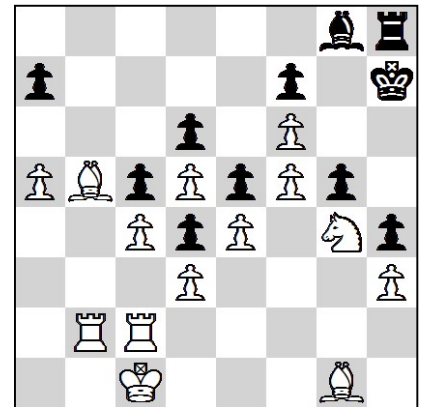
#3 7 + 10

5.



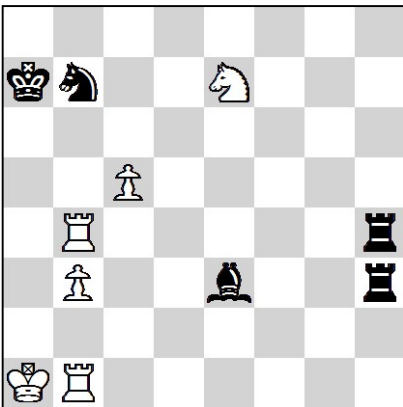
#4 14 + 10

6.



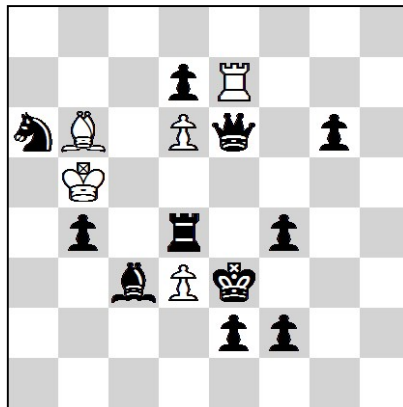
#6 14 + 11

7.



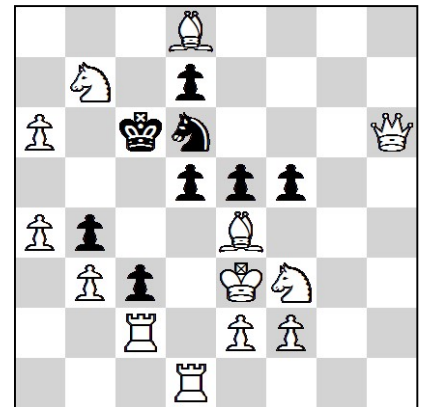
+ 6 + 5

8.



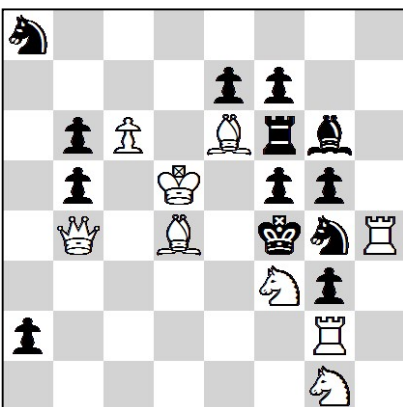
h#3 b) -Pf4 5 + 11

9.



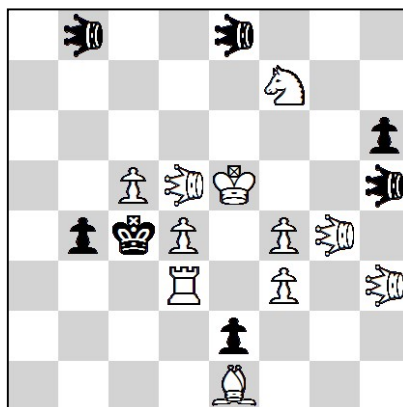
s#2 13 + 8

10.



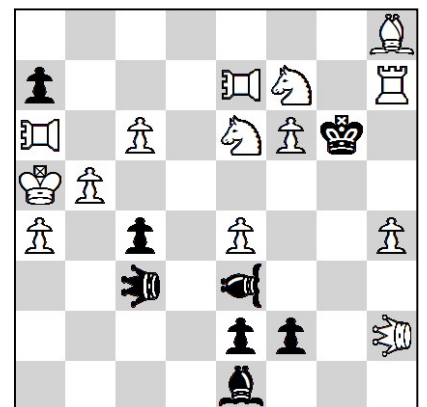
s#4 9 + 13

11.



#2 (3+3) Leo 11 + 7

12.



#2 Pao, Vao, Leo 14 + 8

1+2+11: Donner la clé.

3+4+5+6: Donner la clé, la menace (si elle existe) et la ou les variantes jusqu'au coup blanc qui précède le mat.

7: Donner la variante principale.

8: Donner les solutions complètes.

9+10+12: Donner la clé, la menace (si elle existe) et la ou les variantes jusqu'au coup blanc qui précède le mat inverse.

Le PAO (tour chinoise 車 車), le VAO (fou chinois 炮 炮) et le LEO (dame chinoise 馬 馬) ont un mode de déplacement et un mode de capture différents. Ces trois pièces ont le même déplacement (sans capture) que les pièces orthodoxes auxquelles elles sont associées. Pour capturer elles doivent utiliser un sautoir et capturer alors la première pièce adverse située au delà de ce sautoir, toujours selon les lignes de déplacements des pièces orthodoxes auxquelles elles sont associées.