

# SAINT-GERMAIN-AU-MONT-D'OR 2019

par Jérôme Auclair, Axel Gilbert et Laurent Riguet

**O**nt participé à cette 40<sup>ème</sup> RIFACE : Jérôme Auclair, Marco Bonavoglia (Italie), Alain Brobecker, Michel Caillaud, Alexandros Dimitriadis (Grèce), Jacques Dupin, Axel Gilbert, Bernard Lelion et son épouse Martine, Bernard Montangerand, James Quah (Singapour), Philippe Rouzaud, Andreï Selivanov (Russie), Pierre Tritten et Pascal Wassong.

Cette 40<sup>ème</sup> RIFACE, durant laquelle nous avons retrouvé le site de Saint-Germain-au-Mont-d'Or après un intermède à Ecully, a donc vu une participation en nette baisse malgré la participation de quatre étrangers de quatre nationalités différentes, et la venue de Bernard Lelion, qui ne vient que tous les trois ou quatre ans. En effet, nous étions quatorze problémistes cette année contre dix-huit en 2018.

L'ambiance a été très bonne, et un des avantages de cette faible affluence, a été que comme nous n'étions que douze à manger sur place, nous avons pu utiliser pour cela la grande table ronde, ce qui fut très agréable.

En ce qui concerne le Championnat de France, nous étions juste à la limite des dix participants ayant déjà un classement validé. C'est le minimum pour que le Championnat de France soit pris en compte dans le système de classement et permette à de nouveaux solutionnistes d'obtenir un classement validé. C'était juste, car Philippe n'a obtenu son classement que lors de la précédente RIFACE. Pour éviter toute mauvaise surprise, j'avais demandé à Marco Bonavoglia, qui a un vieux classement, d'être prêt à s'aligner pour faire le dixième participant. Il avait gentiment accepté et je tiens à l'en remercier, mais il a été soulagé quand il a vu que nous étions bien dix sans lui ! Le championnat de cette année, permettra à Bernard Lelion et à Bernard Montangerand d'avoir un classement, puisqu'ils avaient déjà obtenu un demi-classement en 2017.

Le Championnat de France de solutions a vu la victoire habituelle de Michel Caillaud avec 47,25 pts sur 60 possibles, mais cela s'est joué de très peu face à Selivanov qui, sans les deux problèmes féeriques sur lesquels il a buté, aurait battu Michel.

Le Championnat de France de solutions rétro a vu la victoire toujours aussi impressionnante de Michel avec 99,5 pts sur 100 possibles (0,5 pt perdus sur une imprécision d'écriture).

Pour le traditionnel tournoi de parties féeriques, Alain Brobecker nous a proposé de le faire en jouant à son jeu « POLYSSIMO Challenge » qu'il nous avait déjà présenté lors de la précédente RIFACE et qui est maintenant édité, ce que nous avons tous volontiers accepté. À la surprise générale, Alain a remporté ce tournoi avec cinq victoires sur cinq parties, lui qui n'avait jamais réussi à gagner plus de deux parties dans les tournois précédents. Mais, pour se faire pardonner et nous remercier, il a, lors de la remise des prix du lundi, donné à chacun des six participants de ce tournoi (deuxième Axel Gilbert, troisième Jérôme Auclair) un exemplaire de son jeu.

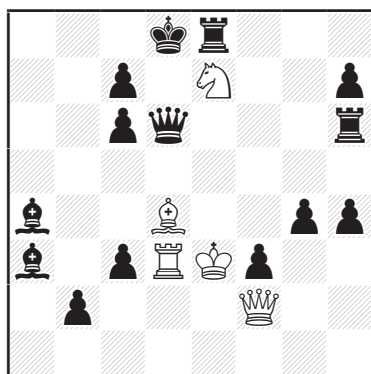
En ce qui concerne la RIFACE 2020, nous savons déjà qu'elle n'aura pas lieu à Saint-Germain au Mont d'Or que nous n'avons pas réussi à réserver. Elle aura bien lieu à la Pentecôte, car l'essai de 2014 de maintenir le lieu (à l'époque Messigny) en changeant la date, nous avait valu la plus faible participation de la RIFACE avec 12 problémistes ! Nous avons actuellement une pré-réservation à Saint-Sauves à côté de Clermont-Ferrand, mais les participants présents ont confirmé avoir une préférence pour la région parisienne ou éventuellement Ecully comme en 2018, si cela reste à un coût raisonnable, tout en étant d'accord pour aller dans le Massif Central, car le principal est bien que la rencontre ait lieu.

(■ Jérôme Auclair)

**P. Petkov**

St-Germain-au-Mont-d'Or 2019

1° Prix

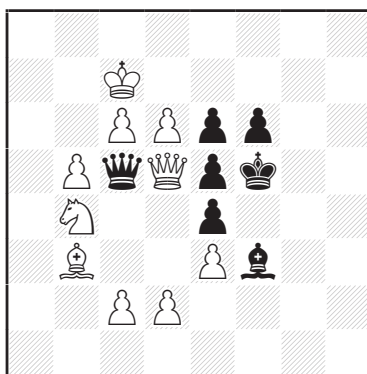


h#2 2.1.1.1. (5+14) C+

**M. Kerhuel**

St-Germain-au-Mont-d'Or 2019

2° Prix

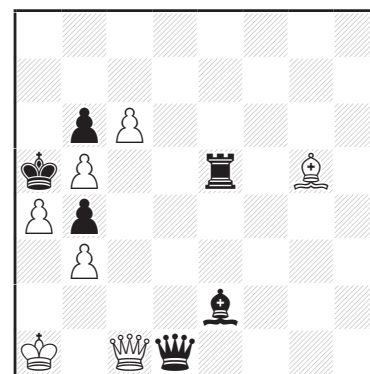


h#2 (10+7) C+  
b) ♖b4→c4 c) ♜b4

**A. Skripnik**

St-Germain-au-Mont-d'Or 2019

3° Prix



h#2 2.1.1.1. (7+6) C+

## Section problèmes aidés :

Le thème est le suivant : Mats aidés de toutes longueurs, avec sacrifice actif de Dame noire ou blanche. (Juge : Yves Tallec)

Dix-neuf problèmes de dix-neuf compositeurs de huit pays furent reçus à ce concours. Treize furent retenus au palmarès, scindé en deux sections : h#2 et aidés de longueurs supérieures.

### Section des h#2

Sur ce thème de sacrifices de Dames, sur les quinze œuvres récompensées, cinq affectaient une Dame blanche, six une Dame noire, et quatre cumulaient les deux. Ces dernières se retrouvent en tête du classement. J'ai privilégié les œuvres avec une bonne charge stratégique par rapport aux mêlées confuses et peu avenantes. Il fallait aussi éviter les anticipations.

#### **Premier Prix : Petko Petkov**

Avec ses sacrifices conjoints des deux Dames blanche et noire, une réalisation limpide tant dans la forme que dans le fond.

1. ♖c5 ♜×h4 2. ♜×h4 ♙×c5#

1. ♜f6 ♜×b2 2. ♙×b2 ♙×f6#

La Dame noire démasque une batterie blanche Fou-Tour qu'elle masquait au diagramme et qui donne des mats modèles. Écarts provoqués de la Tour noire et du Fou noir et interruptions réciproques bicolores pour libérer la colonne d. Un bon complexe thématique.

#### **Deuxième Prix : Maryan Kerhuel**

a) 1. ♜×c2 ♜×é4+ 2. ♙×é4 ♙×c2#

b) 1. ♜×é3 ♜×é6+ 2. ♙×é6 ♙×é3#

c) 1. ♜×b5 ♜×é5+ 2. ♙×é5 ♜×b5#

L'idée des deux Dames sacrifiées est triplée dans trois phases jumelées bien homogènes. La position en forme de cerceau est amusante.

#### **Troisième Prix : Anatoly Skripnik**

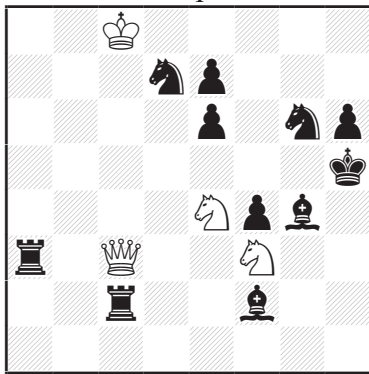
1. ♜d2 ♜a3 2. b×a3 ♙×d2#

1. ♜d8 ♜c5 2. b×c5 ♙×d8#

L'idée des deux Dames doublée est réalisée avec une grande économie de moyens et de façon homogène. Antidual par ouvertures de lignes noires. Écho Diagonal/Orthogonal de pièces blanches

**P. Tritten**

St-Germain-au-Mont-d'Or 2019  
Prix Spécial



h#2 2.1.1.1. (4+11) C+

**Prix Spécial : Pierre Tritten**

1. ♘c5 ♕f6 2. é×f6 ♖×f6#

1. ♙c5 ♕é3 2. f×é3 ♗g3#

L'aspect majeur de ce problème, à mes yeux, est le déclouage vertical alterné de la Dame Blanche, le Fou Noir levant le double contrôle de g3 et le Cavalier Noir celui de f6. Le reste de l'énoncé, en coups tranquilles, est assez connu.

**Première Mention d'Honneur : Vitaly Medintsev**

1. ♕×ç3 ♕a7 2. ♕×d2+ ♖×d2#

1. ♕×é3 ♖f8 2. ♕×g3+ ♗×g3#

Dans chaque phase, la Dame Noire effectue un premier sacrifice par capture d'une pièce blanche mineure, mais il est refusé. Elle en fait donc un second, avec échec. La persévérance est récompensée. Bons premiers coups blancs des pièces majeures.

**Deuxième Mention d'Honneur : Michel Caillaud**

1. ♗d3 ♕×g2+ 2. ♗×g2 ♖f1#

1. ♗fd5 ♕g1+ 2. h×g1= ♖ ♖h5#

Duel intéressant entre les pièces blanches et les Cavaliers noirs. Superbe position légère et aérée. Meredith à dix pièces.

**Troisième Mention d'Honneur : Ricardo Vieira**

1. ♗é6+ ♖b5 2. ♕é5+ ♙×é5#

1. ♗b7+ ♙ç5 2. ♕d5+ ♖×d5#

Tout se passe sur la cinquième traverse occupée au départ par une batterie noire Cavalier-Tour. Les Noirs donnent échec mais les Fou et Cavalier blancs couvrent et neutralisent la Tour noire arrière. La Dame noire peut alors se sacrifier sur cette ligne où se donnent aussi les mats.

**Mention d'Honneur Spéciale : Philippe Rouzaud**

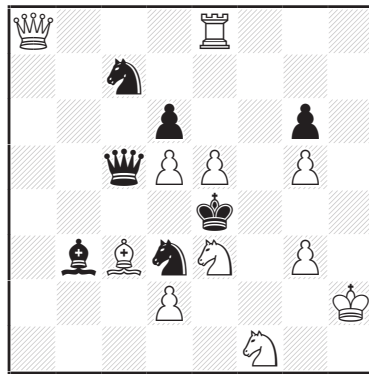
1. ♕a2 ♖ç3 2. ♕×d5 ♖×d5#

1. ♕b2 a7 2. ♕×b8 a×b8= ♕, ♙#

1. ♕×h3 ♙g7 2. ♕×h6+ ♙×h6#

**V. Medintsev**

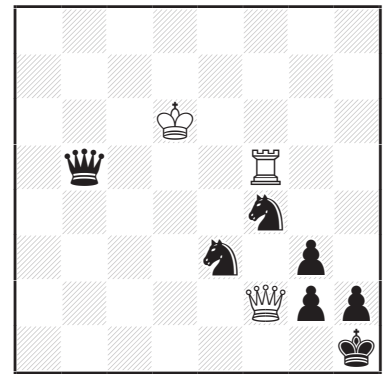
St-Germain-au-Mont-d'Or 2019  
1° Mention d'Honneur



h#2 2.1.1.1. (11+7) C+

**M. Caillaud**

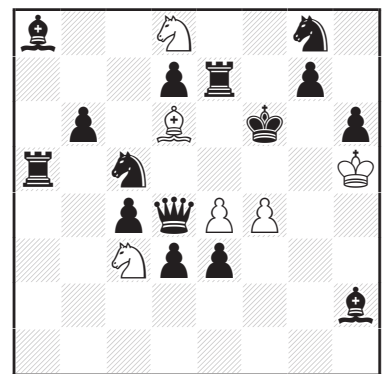
St-Germain-au-Mont-d'Or 2019  
2° Mention d'Honneur



h#2 2.1.1.1. (3+7) C+

**R. Vieira**

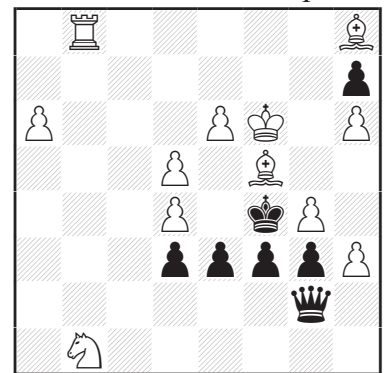
St-Germain-au-Mont-d'Or 2019  
3° Mention d'Honneur



h#2 2.1.1.1. (6+15) C+

**P. Rouzaud**

St-Germain-au-Mont-d'Or 2019  
Mention d'Honneur Spéciale

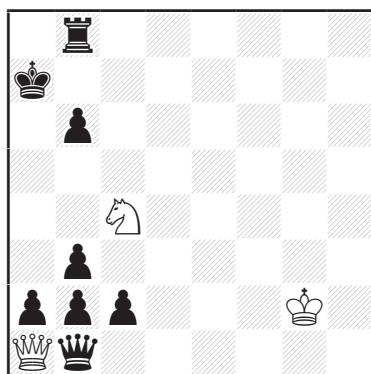


h#2 6.1.1.1. (12+7) C+

### K. Mlynka

St-Germain-au-Mont-d'Or 2019

Recommandé

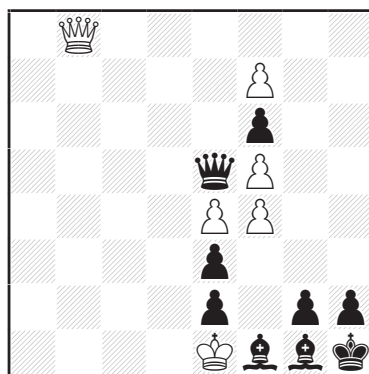


h#2 (3+8) C+  
b) -♘c4

### S. Luce

St-Germain-au-Mont-d'Or 2019

1° Prix

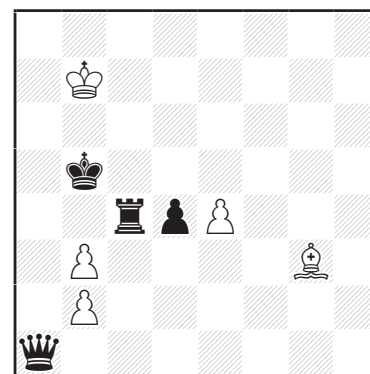


h#4 0.1.1... (6+9) C+  
b) ♖f5→g5

### L'. Kekely

St-Germain-au-Mont-d'Or 2019

2° Prix



h#3 0.4.1.1.1.1. (5+4) C+

Un six solutions de sacrifices de la Dame Noire. Certes deux clés sont des doublures, mais les six sacrifices et les six mats sont distincts, ce qui était la recherche de l'auteur.

#### Recommandé : Karol Mlynka

a) 1. ♖g1+ ♕×g1 2. ♜a8 ♕×b6#

b) 1. ♖f1+ ♕×f1 2. ♜a8 ♕a6#

Un subtil trait d'esprit. Le jumelage est curieux.

#### Section des h#>2

#### Premier Prix : Sébastien Luce

a) 1... ♕g8 2. ♖é8 ♕×g2+ 3. ♜×g2 f×é8=♕ 4. ♜×é4 ♕×é4#

b) 1... f8=♕ 2. ♖×f4 ♕×f4 3. f×g5 ♕×f1 4. g×f1=♞ ♕f3#

Amplis mouvements des deux Dames, qui, comme dans les trois premiers Prix de la section h#2, vont se sacrifier, la noire comme la blanche, dans chaque phase jumelle. Piquante sous-promotion en Cavalier noir.

#### Deuxième Prix : L'ubos Kekely

1... ♜é1 2. ♖a3 b×a3 3. ♜ç5 a4#

1... ♜h4 2. ♖a4 b×a4+ 3. ♜ç5 ♜é7#

1... ♜d6 2. ♜ç3 b×ç3 3. ♖a5 ç4#

1... b×ç4+ 2. ♜a5 b3 3. ♖é1 ♜×é1#

Dans ce Meredith à neuf pièces et quatre phases, la Dame Noire est à la peine malgré l'aide de sa fidèle Tour noire ç4. Dans la dernière solution, celle-ci va même jusqu'à se substituer à elle dans le sacrifice. Une licence poétique. Mats modèles.

#### Recommandé : Theodoros Giakatis

1... ♞ç5 2. ♜d8 é×d8=♕ 3. ♖×d4+ ♕×d4#

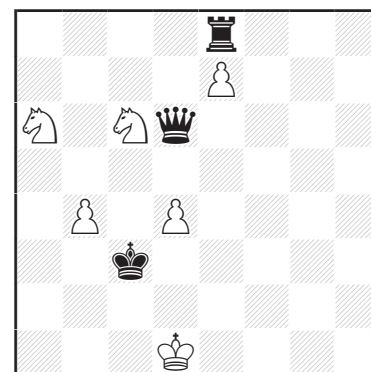
1... ♞é5 2. ♜f8 é×f8=♕ 3. ♖×b4 ♕×b4#

Meredith. Élégant service minimum.

### T. Giakatis

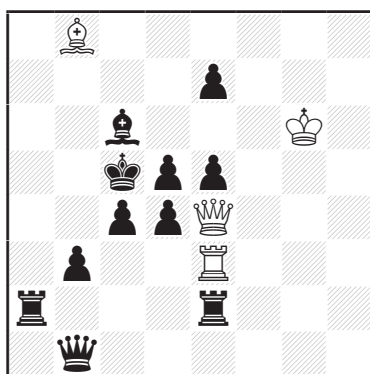
St-Germain-au-Mont-d'Or 2019

Recommandé



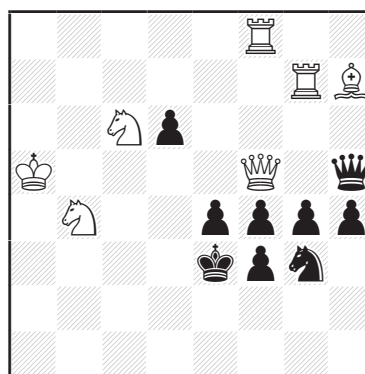
h#3 0.2.1.1.1.1. (6+3) C+

**Annexe A - L. Ugren**  
T.T. Sarajevo 1984  
5° Recommandé



h#2 2.1.1.1. (4+11) C+

**Annexe B - Ž. Janevski**  
idée & form 1992-93  
4° Recommandé



h#2 2.1.1.1. (7+9) C+

Annexe A (Ljubomir Ugren) :

1. ♖éç2 ♕×d5+ 2. ♔×d5 ♖×é5#  
1. ♜aç2 ♕×d4+ 2. ♔×d4 ♙a7#

Annexe B (Živko Janevski) :

1. ♕f7 ♕×f4+ 2. ♔×f4 ♞d5#  
1. ♕g6 ♕×é4+ 2. ♔×é4 ♜é7#

## Section féeriques

Thème : Composer un problème (direct, aidé, inverse, aidé-inverse, réflexe, direct de série, aidé de série, inverse de série ou réflexe de série), se terminant par un mat ou un pat, avec la condition féerique **Anda inverse**. Aucune autre condition féerique n'est autorisée. Aucune pièce féerique n'est autorisée à l'exception des pièces orthodoxes neutres et des rois neutres. (Juge : Jérôme Auclair)

*Anda inverse* : Une pièce non neutre (Roi excepté) qui joue sans donner un échec direct devient neutre. Une pièce neutre (Roi excepté) qui joue sans donner un échec direct prend la couleur du camp qui l'a jouée. Le roque est considéré comme un coup de Roi (une tour roquant n'est pas impactée).

La condition est programmée dans WinChloe.

Jérôme Auclair a reçu pour ce concours six entrées dont quatre sur place : Michel Caillaud, Jacques Dupin, James Quah et Pierre Tritten. Les deux autres entrées ont été reçues par internet : Sébastien Luce et Kostas Prentos.

Une septième entrée (de Pierre Tritten) a été refusée par le juge, car ne faisant pas partie des conditions initiales du thème (parry-série : ph-ser#6).

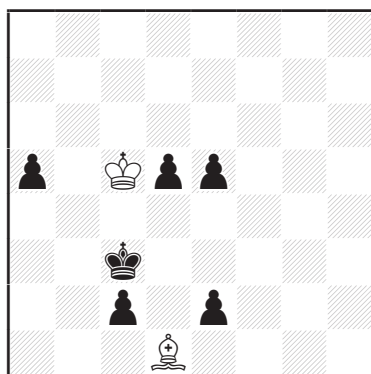
Les six problèmes valides reçus se répartissent en cinq aidés (trois h#2, un h#3 et un h#4) et un aidé-inverse (hs#2).

Un seul problème a été écarté (le h#2 de P. Tritten, P. Wassong et J. Dupin).

Le jugement est le suivant :

### P. Tritten

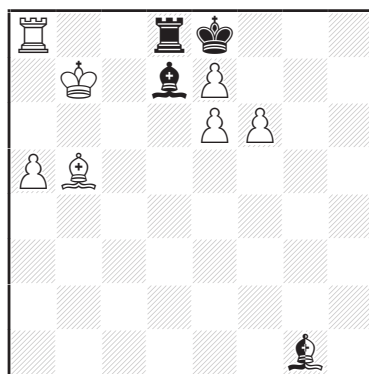
St-Germain-au-Mont-d'Or 2019  
1° Mention d'Honneur



h#2 2.1.1.1. (2+6) C+  
Anda Inverse

### M. Caillaud & J. Quah

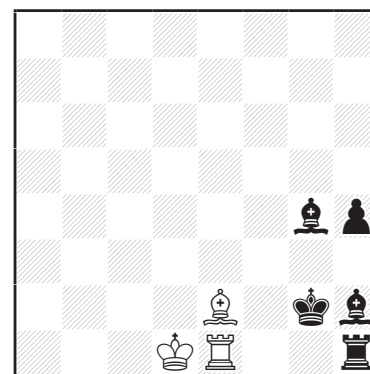
St-Germain-au-Mont-d'Or 2019  
2° Mention d'Honneur



hs#2 2.1.1.1. (7+3+1) C+  
Anda Inverse

### M. Caillaud & J. Quah

St-Germain-au-Mont-d'Or 2019  
version J. Auclair  
2° Mention d'Honneur



h#2 0.1.1.1. (3+5) C+  
b) ♖h2→g3  
Orthodoxe ou Anda inverse

#### Première Mention d'Honneur : Pierre Tritten

Ce problème utilise très bien la condition pour présenter un Allumwandlung avec un matériel très minimaliste. Il est bien sûr dommage que le tanagra de départ n'ait pu être conservé et qu'il ait fallu rajouter les Pions anti-démolitions a5, d5 et e5. Mais l'Allumwandlung est bien là, d'où la récompense.

1. éxd1=♔ ♔×d5(♔) 2. ç1=♙ ♔ç4#  
1. é1=♖ ♖é2(♖) 2. ç1=♘ ♖ç2#

#### Deuxième Mention d'Honneur : Michel Caillaud & James Quah

Ce problème met en évidence une spécificité de certains clouages en Anda Inverse. En effet, comme en orthodoxe, la Tour noire d8 ne peut quitter sa ligne de clouage, mais en plus elle ne peut pas jouer non plus sur sa ligne de clouage, ni prendre la Tour blanche a8, sauf si elle donne un échec direct au Roi blanc, car sinon, elle deviendrait neutre et ferait alors un auto-échec. Il en est de même du Fou noir d7. De fait, dans la position initiale, si on met de côté le Fou neutre g1, les Noirs ne disposent que de deux coups possibles, ... ♖b8+ et ... ♙ç6+. Dans la partie « aidé » de la solution, les Blancs bloquent une des cases de leur Roi en transformant le Fou neutre en Fou Blanc, Fou qui ne peut donc plus être joué par les Noirs, qui jouent un de leurs deux seuls coups possibles et ne peuvent ensuite, dans la partie « inverse », rien faire d'autre que de jouer l'autre coup possible dans la position initiale (coup légèrement changé puisque ... ♖b8+ devient ... ♖a8# et ... ♙ç6+ devient ... ♙b5#).

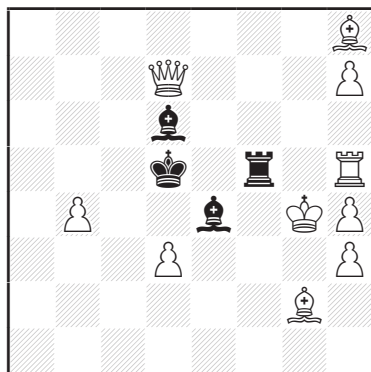
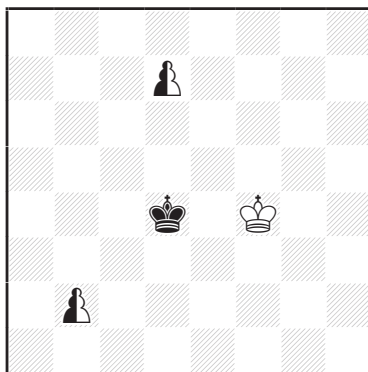
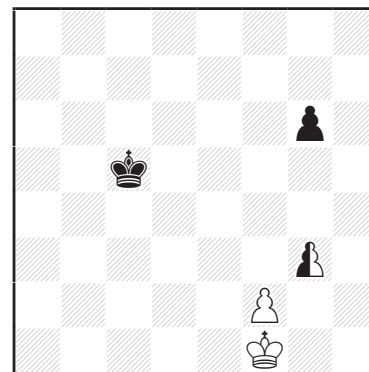
1. ♙a7(♙) ♖b8+ 2. ♔a6 ♙×b5#  
1. ♙b6(♙) ♙ç6+ 2. ♔a7 ♖×a8#

C'est un beau problème, avec deux mats modèles et un écho Diagonal/Orthogonal, qui est bien spécifiquement Anda Inverse et joue un peu avec les mots (un aidé inverse en anda inverse ou l'inverse). Mais je trouve ce problème trop artificiel pour plusieurs raisons : le fait que la partie « aidé » ne dure qu'un coup, ce qui rend la stipulation un peu factice, la nécessité de bloquer le Roi noir avec trois Pions blancs, mais surtout le fait que l'inverse n'est pas réellement un inverse puisque de toutes les façons, les Noirs n'ont pas d'autre coup.

Pour démontrer ces petits défauts, je l'ai transformé en un simple mat aidé en changeant les couleurs, ce qui donne la version suivante :

a) 1... ♖g1+ 2. ♔h3 ♙×g4#  
b) 1... ♙f3+ 2. ♔h2 ♖×h1#

Ce problème a un demi-coup de moins, mais il présente exactement la même idée dans une économie parfaite, sans le moindre artifice, à part le jumeau. Notons aussi, qu'il n'a aucune pièce neutre que cela soit au diagramme ou dans la solution.

**M. Caillaud & J. Quah**St-Germain-au-Mont-d'Or 2019 (v)  
2° Mention d'Honneurhs#3 2.1.1.1.1.1. (10+4) C+  
Anda Inverse**S. Luce**St-Germain-au-Mont-d'Or 2019  
3° Mention d'Honneurh#2 duplex (1+1+2) C+  
Anda Inverse**P. Tritten**St-Germain-au-Mont-d'Or 2019  
1° Recommandéh#4 2.1.1... (2+2+1) C+  
Anda Inverse

Mais, Michel m'a très vite fait remarquer, que j'avais non seulement supprimé la stipulation aidé-inverse, mais également la condition Anda Inverse, puisque ce problème est également correct en aidé orthodoxe ! Du coup, avec James, ils ont élaboré cette nouvelle version dans laquelle on retrouve l'idée de départ, mais précédée d'une phase d'élimination du Pion blanc, pour laisser vacante la case où va se faire mater le Roi blanc par la Tour blanche (puis le Fou blanc) devenant neutre, restant neutre par échec et redevenant Blanche en revenant sur sa case de départ. Un superbe problème auquel j'aurais bien sûr décerné un Prix !

1. ♖h6(♖) ♖×h4+ 2. ♖h5(♖) ♙f3+ 3. ♔h4 ♖×h5#  
1. ♙f1(♙) ♙×h3+ 2. ♙g2(♙) ♖g5+ 3. ♔h3 ♙×g2#

**Troisième Mention d'Honneur : Sébastien Luce**

Dans ce Wenigsteiner, aucun des deux mats n'est modèle et on a pour chacun des deux Pions la même promotion dans les deux solutions. Pourtant, grâce à l'utilisation de la stipulation duplex, ce problème est beaucoup plus riche qu'il n'y paraît. La condition duplex permet en effet de bien mettre en évidence les spécificités Anda Inverse. La Dame noire issue du Pion neutre b2 reste noire pour mater le Roi blanc et redevient neutre pour contrôler le Roi noir. De même, le Fou blanc issu du Pion neutre d7, reste blanc pour mater le Roi noir et redevient neutre pour contrôler le Roi blanc. On a ainsi six des sept cas possibles et il ne manque que le cas neutre reste neutre.

Il est également intéressant de noter que 2. ♖b3(♖) ♙b6+ ne mate pas à cause de 3. ♖×b6(♖), alors que 2. ♖b5(♖) ♙f6# mate bien car 3. ♖é5+ n'est pas possible car la Dame neutre fait alors échec au Roi blanc et devrait donc rester neutre, faisant ainsi auto-échec au Roi blanc.

Trait aux Noirs : 1. b1=♖(♖) d8=♙(♙) 2. ♖b5(♖) ♙f6#

Trait aux Blancs : 1. d8=♙(♙) b1=♖(♖) 2. ♙h4=(♙) ♖é4#

**Premier Recommandé : Pierre Tritten**

Ce problème est un peu plus long que les autres et présente deux mats en écho caméléon.

Le Pion noir g6 qui est pris par hasard dans une des deux solutions est anti-démolition dans l'autre.

1. g2+ ♔é1 2. g1=♖+ ♖×g6(♖) 3. ♔d4 f3(♙) 4. ♔é3 ♖é4#  
1. ♔d5 ♔é2 2. g2(♙) f4=(♙) 3. g1=♖(♖) ♖a1(♖) 4. ♔é4 ♖é5#

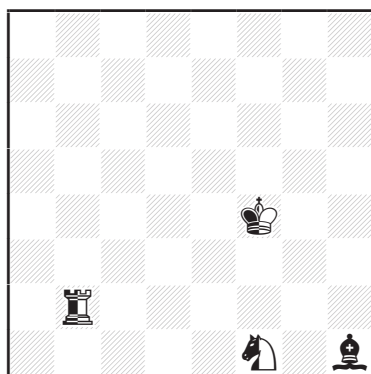
**Deuxième Recommandé : Kostas Prentos**

1. ♖b3(♖) ♗d2(♗) 2. ♔g3+ ♔h2 3. ♖g3(♖) ♗f1#  
1. ♙d5(♙) ♖b5(♖) 2. ♔g5 ♙f3(♙)+ 3. ♔h4 ♖h5#

**K. Prentos**

St-Germain-au-Mont-d'Or 2019

2° Recommandé

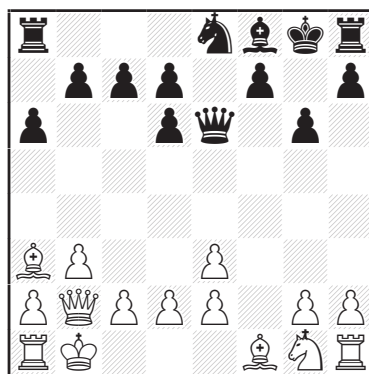


h#3 2.1.1.1.1.1. (0+1+3) C+  
Anda Inverse

**M. Caillaud & P. Wassong**

St-Germain-au-Mont-d'Or 2019

1° Prix

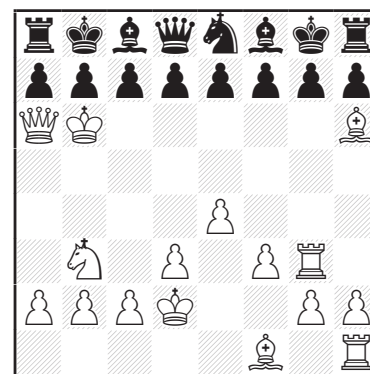


Partie (15+14) C+j  
Justificative en 18,0 coups  
Knightmate

**N. Dupont**

St-Germain-au-Mont-d'Or 2019

2° Prix



Partie (16+16) C+j  
Justificative en 18,0 coups  
Knightmate

Le Roi neutre permet d'obtenir un Wenigsteiner avec deux mats modèles, mais les deux solutions n'ont pas de lien entre elles. Dans une solution, le Cavalier neutre f1 ne bouge pas et dans l'autre c'est le Fou noir h1 qui est statique.

## Section rétros

Le tournoi rétro demandait cette année un problème d'analyse rétrograde ou une Partie Justificative utilisant la condition **Knightmate** (inventée par Bruce Zimov en 1972) dont la définition est la suivante : *Les Rois sont remplacés par des Cavaliers royaux alors que les Cavaliers sont remplacés par des Rois non royaux. Les Rois peuvent donc être capturés et la promotion en Roi est possible.*

Onze problèmes furent reçus avant la date limite, dont trois problèmes composés par des participants de la RIFACE, et malheureusement un problème est arrivé hors délai à cause d'une erreur de mail. Un joli problème montrant un long circuit du Cavalier-Roi a malheureusement été démoli, nous espérons que l'auteur arrivera à le corriger. Le jugement s'est fait de façon collective, et il a été décidé d'écarter trois problèmes, nous nous en excusons auprès des auteurs. Les sept problèmes restants sont des Parties Justificatives (toutes C+ grâce au programme Jacobi de François Labelle), avec les solutions et commentaires de leurs auteurs.

### **Premier Prix : Michel Caillaud & Pascal Wassong**

Les Blancs doivent capturer le Fou ç8 avec leur Dame. Les pièces noires doivent lui laisser le passage. Avec la Dame blanche en f6, tout coup du Cavalier é8 est interdit, à l'exception du roque.

1. b3 a6 2. ♔a3 ♚a7 3. ♛ç1 ♚b6 4. ♛b2 ♚ç5 5. ♛f6 ♚d4 6. ♘f3 ♚é3+ 7. f×é3 g6 8. ♔f2 ♘h6 9. ♔g3 ♚g7 10. ♔f4 0-0 11. ♔é5 ♛é8 12. ♔d6 é×d6 13. ♛d8 ♛é6 14. ♛×ç8 ♘f6 15. ♘g1 ♛h8 16. ♛f8 ♚g8 17. ♛g7+ ♘é8 18. ♛b2 ♘f8

Roque avec retour à la maison des pièces é8, f8, g8, h8 et circuit de la Dame blanche (depuis b2).

### **Deuxième Prix : Nicolas Dupont**

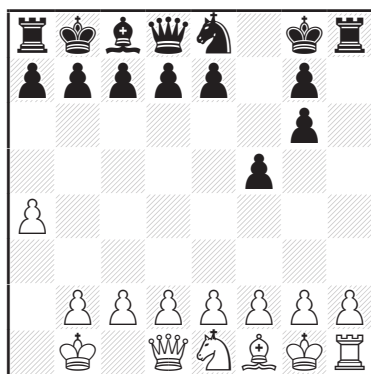
1. é4 ♘f6 2. ♛é2 ♛é8 3. ♛a6+ ♘h5 4. d3 ♛d8 5. ♘h6 ♛é8 6. ♔ç1 ♛d8 7. ♔d2 ♛é8 8. 0-0-0 ♛d8 9. ♛é1 ♛é8 10. ♛é3 ♛d8 11. ♛g3 ♛é8 12. f3 ♛d8 13. ♔f2 ♛é8 14. ♔fé3 ♛d8 15. ♔d4 ♛é8 16. ♔ç5 ♛d8 17. ♔b6 ♘f6 18. ♘b3 ♘é8

Comme la Dame blanche se rend vite en a6, le Cavalier royal noir doit se décoller de la sixième rangée, sinon il y aura pat s'il retourne en huitième rangée. Au moment où le retour devient possible, il ne reste aux Noirs que deux coups, donc le Cavalier royal doit observer d6 ou f6. La seule case non contrôlée



### P. van den Heuvel

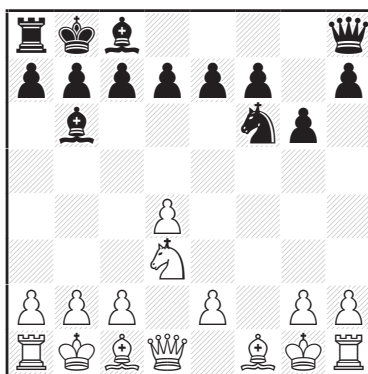
St-Germain-au-Mont-d'Or 2019  
3° Prix



Partie (14+15) C+j  
Justificative en 14,0 coups  
Knightmate

### P. Wassong

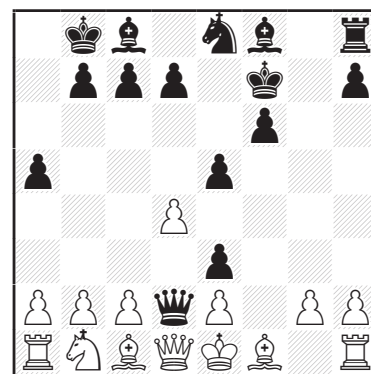
St-Germain-au-Mont-d'Or 2019  
1° Mention d'Honneur



Partie (15+14) C+j  
Justificative en 7,0 coups  
Knightmate

### B. Gräfrath

St-Germain-au-Mont-d'Or 2019  
2° Mention d'Honneur



Partie (14+15) C+j  
Justificative en 12,0 coups  
Knightmate

est h5, et elle doit être occupée dès le troisième coup, sinon le Cavalier royal n'a plus l'occasion de l'atteindre. D'après WinChloe, il s'agit de la seconde PJ sans capture avec un camp à la maison, la première étant 1.é3/é4 ♞ç6 2.♚g4 ♞b8 en Qui perd gagne.

#### Troisième Prix : Peter van den Heuvel

1.a4 f5 2.♚a3 ♞f7 3.♚g3 ♞é6 4.♚g6 h×g6 5.♞f3 ♚h3+  
6.♞g5 ♚a3 7.♞h7 ♚a1 8.♞a2 ♚×ç1 9.♞×f8 ♚a1 10.♞b1 ♚a3  
11.♞h7 ♚h3+ 12.♞g5 ♚h8 13.♞f3 ♞f7 14.♞é1 ♞g8

#### Première Mention d'Honneur : Pascal Wassong

1.f4 g6 2.f5 ♞h6 3.f6 ♞g7 4.f×g7 ♞é3 5.g×h8=♞ ♞b6 6.d4 ♞f6  
7.♞d3 ♚×h8 - King Schnoebelen

#### Deuxième Mention d'Honneur : Bernd Gräfrath

1.d4 a5 2.♞é3 ♚a6 3.♞ç1 ♚f6 4.♞d2 ♚f3 5.♞×f3 é5 6.♞é1 ♚g5  
7.♞d2 f6 8.♞b1 ♞f7 9.♞ç1 ♚d2 10.f4 g5 11.♞gf2 g×f4  
12.♞é3 f×é3

Échange de place entre le Cavalier royal é1 et le Roi b1, switchback du Fou ç1, capture du second Roi blanc pour obtenir une position blanche « orthodoxe ». La Dame noire g5 bloque le passage du Fou blanc ç1 et interdit la manœuvre 7.♞ç1? 8.♞d2??.

#### Troisième Mention d'Honneur : Axel Gilbert

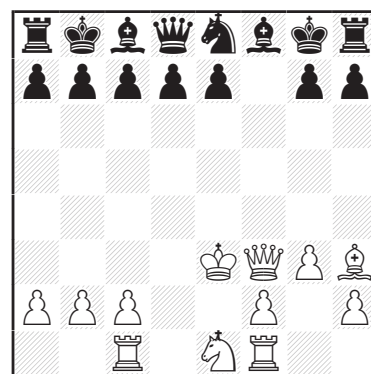
1.g3 f5 2.♞h3 f4 3.♞g2 f3 4.0-0 f×é2 5.♞f3 é1=♞ 6.♞é3 ♞×d2  
7.♞f3 ♞×ç1 8.♞é1 ♞×b1 9.♚f3 ♞ç1 10.♚×ç1  
Roque et promotion en Roi «cachés».

#### Quatrième Mention d'Honneur : François Labelle

1.é3 ♞d6 2.♞ç4 ♞f5 3.d3 ♞h4 4.♞d2 ♞g6 5.♞b4 ♞é5  
6.♞d6+ ♞ç6 7.♚f3+ ♞a5 8.♚f6 ♞ç6 9.♞f4+ ♞b4 10.a3#  
Longueur maximum théorique pour une PJ exacte en Knightmate sans prise où un camp ne joue que son Cavalier. Le mat est un bonus.

### A. Gilbert

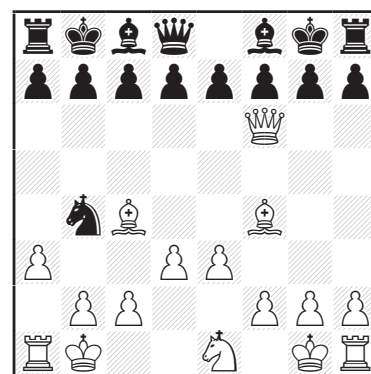
St-Germain-au-Mont-d'Or 2019  
3° Mention d'Honneur



Partie (12+15) C+j  
Justificative en 9,5 coups  
Knightmate

### F. Labelle

St-Germain-au-Mont-d'Or 2019  
4° Mention d'Honneur



Partie (16+16) C+j  
Justificative en 9,5 coups  
Knightmate

## ASSEMBLÉE GÉNÉRALE DE L'AFCE - 8 JUIN 2019

### Présents :

**Président** : Axel Gilbert

**Trésorier** : Jérôme Auclair

**Secrétaire** : Alain Brobecker

**Membres** : Pierre Tritten, Bernard Lelion, Jacques Dupin, Philippe Rouzard, Michel Caillaud.

**Représenté** : André Bantegnie a donné pouvoir à Axel Gilbert pour le représenter.

### **1) Rapport moral du Président**

La RIFACE 2018 a réuni dix-neuf personnes, avec quelques jeunes participants. Le Championnat de France de solutions comptait pour la Coupe du Monde de solutions, ce qui a sans doute motivé la venue de solutionnistes étrangers.

Championnat du Monde de solutions à Ohrid en Macédoine : la France a fini à la onzième place, ce qui est honorable. Michel Caillaud et Alain Villeneuve finissent cinquième et septième dans leur catégorie d'âge.

L'International Solving Contest (ISC) a été organisé à Montreuil grâce à l'aide de Abdelaziz Onkoud. Participation de sept solutionnistes. Michel finit à la troisième place mondiale derrière Piotr Murdzia et John Nunn et parmi 261 participants.

Le rapport moral est adopté à l'unanimité.

### **2) Rapport financier**

Une copie du rapport financier a été présentée aux participants.

Le rapport financier a été adopté à l'unanimité moins une abstention.

### **3) Questions diverses**

Le Trésorier signale un souci particulier lié à une annulation de dernière minute : le VTF réclame donc une pénalité. Le Trésorier tâchera bien sûr de minimiser au maximum cette pénalité, mais demande si l'Assemblée est d'accord pour qu'une partie de cette pénalité soit prise sur le compte de la Caisse de Solidarité.

Cette proposition est adoptée à l'unanimité.

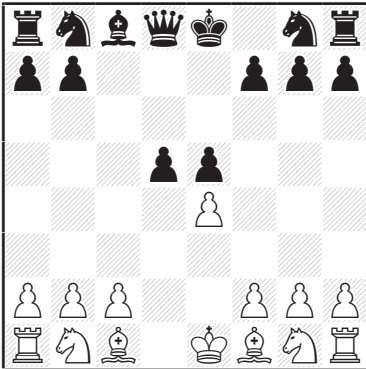
Le Trésorier évoque le sondage effectué sur le lieu de la prochaine RIFACE. On constate qu'au delà de 150 euros par journée en pension complète les réponses sont plutôt négatives. L'Assemblée accepte l'idée d'essayer d'organiser la RIFACE sur Paris prioritairement, sinon sur Lyon et enfin sur Clermont Ferrand.

Une réflexion est amorcée sur la méthode pour faire découvrir les problèmes d'échecs à de nouveaux joueurs. Il est notamment signalé ce qui est fait en Grèce où le nombre de solutionnistes a énormément augmenté en cinq ans. L'idée d'un site web est avancée.

Le trésorier envisage un changement de banque.

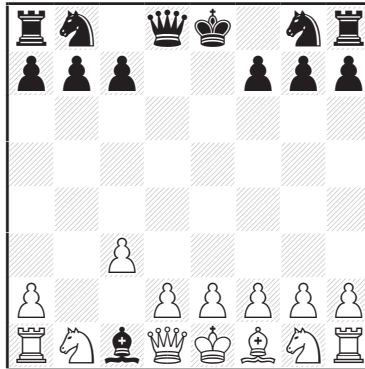
# CHAMPIONNAT DE FRANCE RÉTRO DE SOLUTIONS 2019

R1



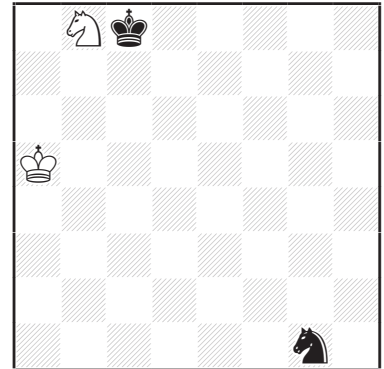
Partie (14+14) C+  
Justificative en 5,0 coups  
**(10 pts)**

R2



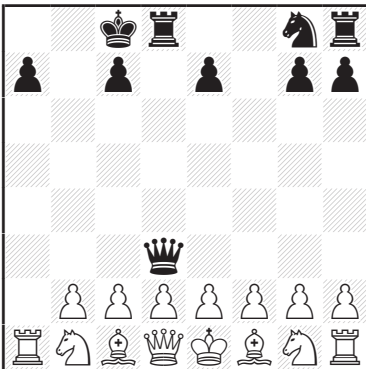
Partie (14+13) C+  
Justificative en 6,5 coups  
4 solutions **(5+5+5+5 pts)**

R3



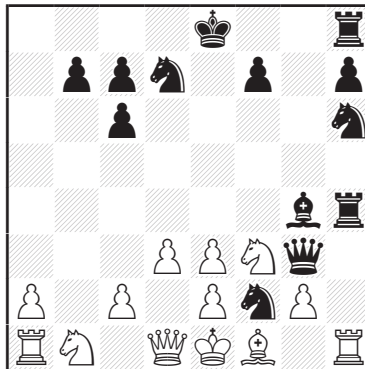
Partie (2+2) C+  
Justificative en 8,0 coups  
Les autres pièces sont invisibles  
**(10 pts)**

R4



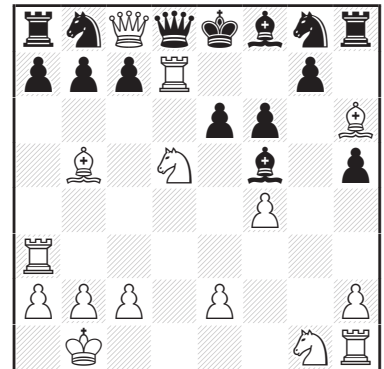
Partie (15+10) C+  
Justificative en 9,0 coups  
**(10 pts)**

R5



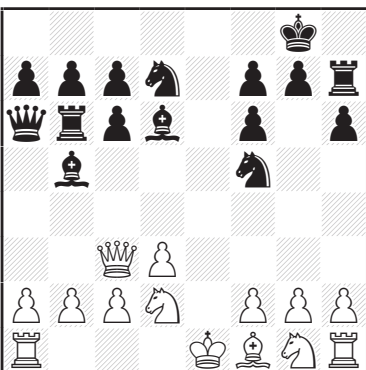
Partie (13+13) C+  
Justificative en 17,5 coups  
**(10 pts)**

R6



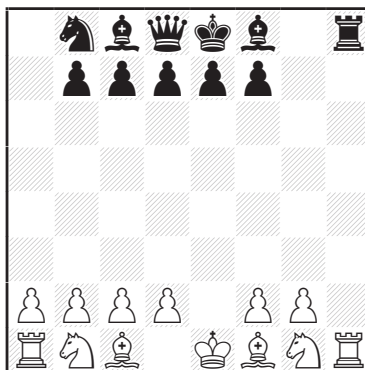
Partie (15+15) C+  
Justificative en 19,0 coups  
**(10 pts)**

R7



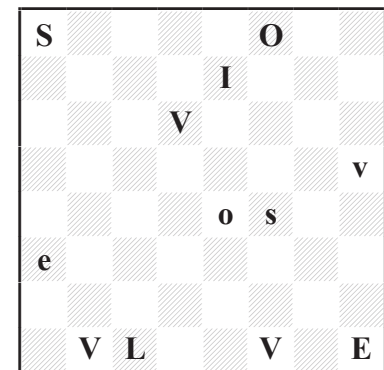
Partie (14+16) C+  
Justificative en 19,5 coups  
**(10 pts)**

R8



Partie (13+11) C+  
Justificative en 8,0 coups  
AntiKöko **(10 pts)**

R9



Remplacer (7+5 ou 5+7) C+  
les lettres par des pièces.  
Dernier coup simple ? (cf note)

Durée de l'épreuve : **2h30**

**Notation :**

- Des points partiels seront attribués en proportion des premiers coups corrects trouvés par rapport à la longueur de la solution.

- Moins ½ point par erreur de notation (ou imprécision)

**Anti-Köko :** Après avoir joué, une pièce (Roi inclus) ne doit pas être au contact d'une autre pièce.

(Cette restriction s'applique également pour les éventuels effets sur le Roi adverse).

**Note problème R9 :** Dans ce problème, seuls la position et le dernier coup simple sont demandés (pas la démonstration). La pièce en é7 est un L minuscule (l), pas un i Majuscule.



## CHAMPIONNAT DE FRANCE RÉTRO 2019

RÉTRO	1	2	3	4	5	6	7	8	9	score	temps
CAILLAUD	10	20	10	10	10	9,5	10	10	10	99,5	2h09
WASSONG	-	19	0,63	2,78	10	10	10	9,5	10	71,91	2h29
GILBERT	10	10	9,5	-	-	9,5	10	3,13	10	62,13	2h30
DUPIN	10	15	10	10	-	-	-	10	-	55	2h24
BROBECKER	-	-	10	-	-	9,5	10	3,13	10	42,63	2h25
BONAVOGLIA	10	10	-	-	-	-	-	10	-	30	2h25
AUCLAIR	9,5	0,8	-	-	-	-	-	4,38	0	14,68	2h25
TRITTEN	9,5	0,4	-	-	-	-	-	-	0	9,9	2h28
MOYENNE	7,37	9,40	5,01	2,84	2,50	4,81	5,00	6,26	5,00	48,21	

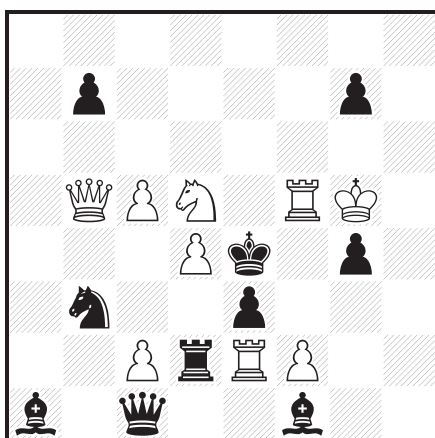
## CHAMPIONNAT DE FRANCE CLASSIQUE 2019

CLASSIQUE	RELO	1	2	3	4	5	6	7	8	9	10	11	12	score	perf
CAILLAUD (g,s)	2502	5	5	4,25	5	4	3	5	0	3	3	5	5	<b>47,25</b>	2502
SELIVANOV (g) rus	2320	5	5	5	5	5	5	5	-	5	5	0	-	<b>45</b>	2458
QUAH sin	2068	5	5	3,5	5	-	-	5	2,5	5	-	4,5	-	<b>35,5</b>	2274
GILBERT	2058	5	5	5	0	-	1	-	-	5	-	5	5	<b>31</b>	2186
DUPIN	1969	5	0	-	0	-	-	5	5	4	-	2	2,5	<b>23,5</b>	2041
DIMITRIADIS gre	1884	5	5	-	5	-	1	-	-	5	-	2,5	-	<b>23,5</b>	2041
ROUZAUD	2125	5	5	-	-	-	3	-	-	4	-	2,5	-	<b>19,5</b>	1963
WASSONG	2178	5	0	1	0	0	1	5	-	5	0	2,5	0	<b>19,5</b>	1963
MONTANGERAND	1991	0	0	-	-	-	1	2,5	5	3	-	-	-	<b>11,5</b>	1808
LELION (s)	1669	5	5	-	-	-	-	-	-	-	-	-	-	<b>10</b>	1779
TRITTEN (s)	1745	0	0	-	-	-	-	5	2,5	-	-	0	0	<b>7,5</b>	1730
AUCLAIR (s)	1903	0	0	-	-	-	-	0	0	0,5	-	-	0	<b>0,5</b>	1594
MOYENNE	2034	3,7	2,9	1,5	1,6	0,7	1,2	2,7	1,2	3,3	0,7	2	1	<b>22,85</b>	2028
DIFFICULTÉ		250	416	688	666	850	750	458	750	342	866	600	792		

g = GMI ; s = Senior

# CHAMPIONNAT DE FRANCE DES SOLUTIONNISTES 2019

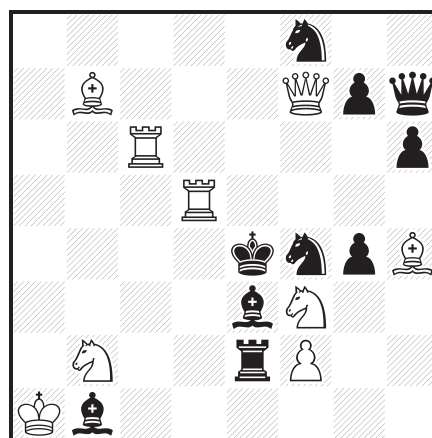
1



#2

(9+10) C+

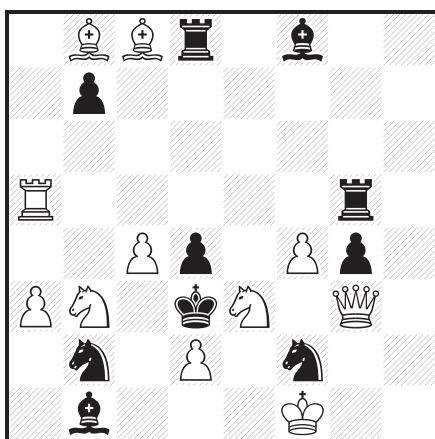
2



#2

(9+10) C+

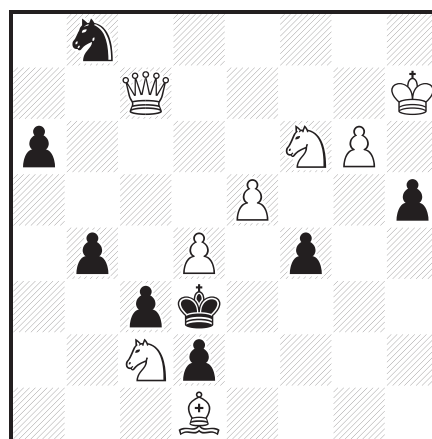
3



#3

(11+10) C+

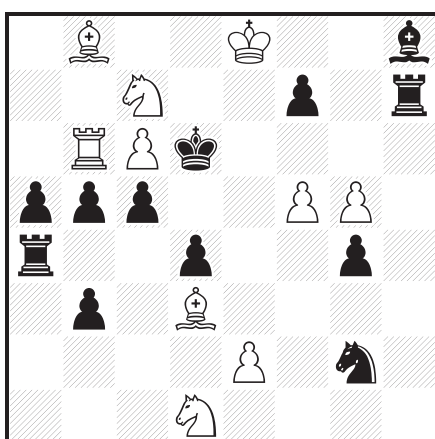
4



#3

(8+8) C+

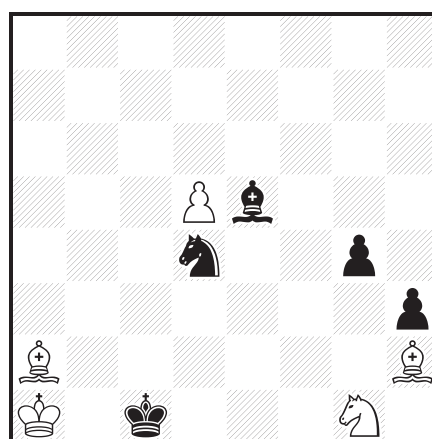
5



#4

(10+12) C+

6

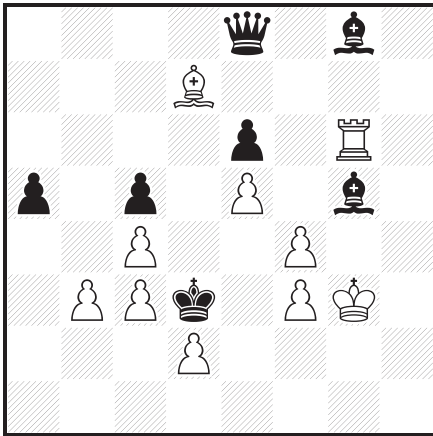


+

(5+5)

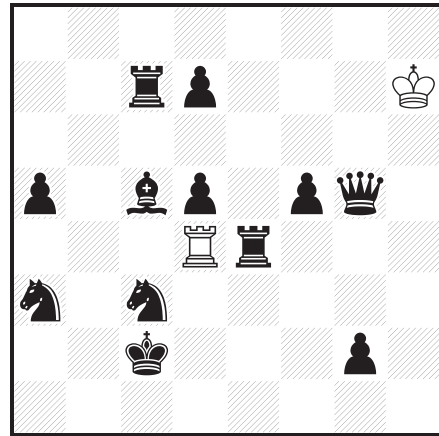
1, 2 : donner la clé. 3, 4, 5 : donner la clé, la menace éventuelle et les variantes jusqu'aux coups blancs qui précèdent le mat. 6 : donner la variante principale.

7

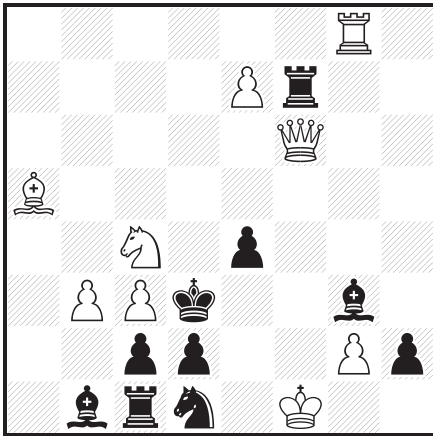


h#3 2.1.1.1.1.1. (10+7) C+

8

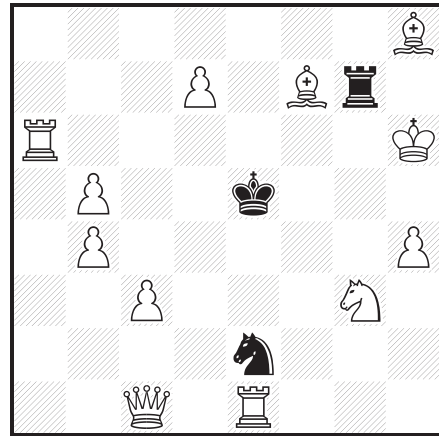
h#5 (2+12) C+  
b) ♜f5→b4

9



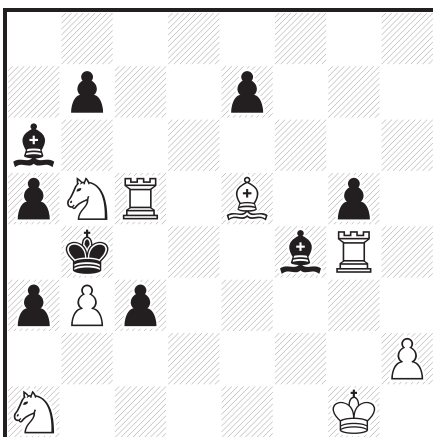
s#2 (9+10) C+

10

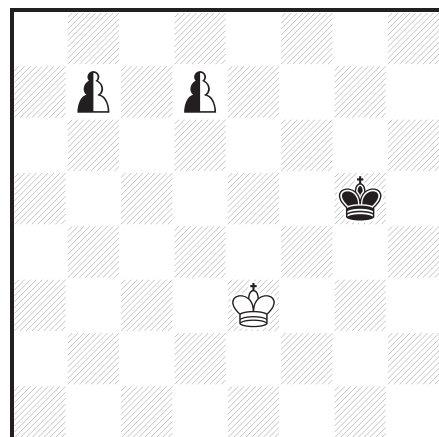


s#7 (12+3) C+

11

#2 (8+9) C+  
Billard

12

h#3 0.2.1.1.1.1. (1+1+2) C+  
Billard

7, 8, 9, 10, 11, 12 : donner la solution complète.

**Temps limite : 2h30**

## SOLUTIONS DU CHAMPIONNAT DE FRANCE RÉTRO 2019

### 1. Jeff Coakley (inédit pour Phénix) (10 points)

1.d4 é5 2.d×é5 ♟d6 3.♚×d6 ç×d6 4.é3 d×é5 5.é4 d5 (C+ Natch 3.1 en 0,8'')

Pion noir imposteur (♟ç7 à é5), tempo (♟é2-é3-é4), capture d'une figure par une figure (♚d1×♟d6).

### 2. François Labelle (inédit pour Phénix) (5+5+5+5 points)

1.♟f3 é5 2.♟×é5 ♟a3 3.♟×d7 ♟×b2 4.♟é5 ♟g4 5.ç3 ♟f3 6.♟×f3 ♟×ç1 7.♟g1  
(long switchback du ♟g1)

1.♟ç3 d5 2.♟×d5 ♟é6 3.♟×é7 ♟d5 4.♟×d5 ♟a3 5.♟ç3 ♟×b2 6.♟b1 ♟×ç1 7.ç3  
(long Switchback du ♟b1)

1.ç3 é6 2.♚a4 ♟a3 3.♚×d7+ ♚f8 4.♚×ç8 ♟×b2 5.♚×é6 ♟×ç1 6.♚b3 ♚é8 7.♚d1  
(circuit de la Dame blanche ; toutes les cases du circuit sont différentes. Switchback du Roi noir)

1.b3 d6 2.♟a3 ♟é6 3.♟×d6 ♟×b3 4.♟×é7 ♟×é7 5.ç3 ♟a3 6.♚×b3 ♟ç1 7.♚d1  
(Switchback de la Dame blanche)

(C+ Jacobi v0.6.3 in 8'', Natch 3.1 in 1,4'', Euclide 0.98 in 1'', Popeye 4.69 in 42'')

Première Partie Justificative à quatre solutions distinctes. La précédente avait quatre variantes (voir P1001157).

### 3. Thierry Le Gleuher (inédit pour Phénix) (10 points)

Il faut huit coups aux Blancs pour arriver à la position et le Cavalier b8 vient de g1. Le Pion blanc d2 a donc été capturé pour laisser passer le Roi blanc.

1.♟f3 ♟ç6 2.♟é5 ♟d4 3.♟×d7 ♟×é2 4.♟b8 ♚×d2+ 5.♚×d2 ♟g1 6.♚ç3 ♟d7 7.♚b4 ♚d8  
8.♚a5 ♚ç8

(C+ Jacobi v0.6.3 en 3'')

### 4. Thierry Le Gleuher (inédit pour Phénix) (10 points)

1.a4 b5 2.a×b5 ♟ç6 3.b×ç6 f6 4.ç×d7+ ♚f7 5.d×ç8=♚ ♚d3 6.♚×f8+ ♚é6 7.♚×f6+ ♚d7

8.♚a6 ♚d8 9.♚ç8+ ♚×ç8 (C+ Euclide 0.98 en 10'', Natch 3.1 en 51'')

Fake 0-0-0 noir. Une Dame blanche Donati (promue en ç8 puis revenue en ç8 pour être capturée)

### 5. Thierry Le Gleuher (inédit pour Phénix) (10 points)

1.h4 a5 2.h5 a4 3.h6 a3 4.h×g7 ♟h6 5.g8=♟ a×b2 6.♟×é7 b×ç1=♟ 7.♟ç6 ♟ç5 8.♟f3 ♟é3  
9.f×é3 d×ç6 10.♚f2 ♟d3+ 11.♚g3 ♟f2 12.♚f4 ♚h4+ 13.♚é5 ♚g3+ 14.♚d4 ♚a4+ 15.♚ç3 ♚h4  
16.d3 ♟g4 17.♚d2 ♟d7 18.♚é1 (C+ Euclide 0.98 en 1'16'')

Circuit géométrique (carré) du Roi blanc.

### 6. Nicolas Dupont (inédit pour Phénix) (10 points)

1.d4 h5 2.d5 ♚h6 3.d6 ♚g6 4.♟h6 ♚×g2 5.f4 ♚g3 6.♟h3 f6 7.♟×d7+ ♚f7 8.♟b5 ♟f5 9.d7 ♚ç8  
10.d8=♚ é6 11.♚d3 ♟ç5 12.♚a3 ♚d3 13.♟ç3 ♚d8 14.♚d7+ ♟é7 15.0-0-0 ♚h8 16.♚b1 ♚d8  
17.♚ç8 ♟g8 18.♚d7+ ♚é8 19.♟d5 ♟f8 (C+ Natch 3.1 en 3'')

Circuit de la Tour noire, Promotion en Tour blanche, switchback (♟g8, ♟f8, ♚é8, ♚d8), roque.

### 7. Per Olin (inédit pour Phénix) (10 points)

1.é4 ♟h6 2.♟b5 ♟f5 3.♟ç6 d×ç6 4.é5 ♚d3 5.é6 ♚a6 6.d3 h6 7.♟g5 ♚h7 8.♟f6 é×f6 9.♚d2 ♟d6  
10.♚ç3 ♚f8 11.é7+ ♚g8 12.é8=♟ ♟é6 13.♟d7 ♟ç4 14.♟é6 ♟d7 15.♟d5 ♚é8+ 16.♟é4 ♚é5  
17.♟d2 ♚b5 18.♟f3 ♚b6 19.♟é2 ♟b5 20.♟f1 (C+ Natch 3.1 en 2'10'')

Fou Pronkin. Sept coups avec le Fou Pronkin, incluant un tempo (♟d5-é4-f3).

### 8. Bernd Gräfrath (inédit pour Phénix) (10 points)

1.é4 h5 2. ♖×h5 a5 3. ♗×a5 g5 4. ♗×g5 ♜a4 5. ♗h4 ♞h6 6. ♗×h6 ♞×é4+ 7.h4 ♞×h4 8. ♗×h8 ♞×h8 (C+ Jacobi v0.6.3 in 0,4”)

### 9. Andreï Frolkin & Jeff Coakley (inédit pour Phénix) (10 points)

Il n’y a pas de Pion, puisque toutes les sortes de lettres apparaissent sur les première et huitième rangées.

- V n’est pas un Roi, car il y a plusieurs exemplaires (trois).
- Si O est un Roi, O (ou o) est attaqué diagonalement par : E, l, S, et V (h1, é7, a8 et b1). Deux de ces lettres doivent être le Fou et la Dame, ce qui amène à des échecs multiples illégaux.
- Si L est un Roi, L (ou l) est attaqué diagonalement par : e, O , s et V (a3, f8, f4 et é6). Deux de ces lettres doivent être le Fou et la Dame, ce qui amène à des échecs multiples illégaux.
- Si S est le Roi :
  - O ne peut être une Dame (les deux Rois seraient en échec)
  - V ne peut être une Dame (échec double impossible)
  - Alors la Dame est L ou E et un des Roi est en échec (a3+ ou ç1+)
    - ◇ O n’est pas une Tour (f8+, échecs multiples impossibles)
    - ◇ O n’est pas un Fou (é4+, échecs multiples impossibles)
    - ◇ O serait alors un Cavalier
      - V n’est pas une Tour (f1+, échecs multiples impossibles)
      - V n’est pas un Fou (d6+, échecs multiples impossibles)
      - Il n’y a donc pas de solution pour V ici

⇒ E est donc le Roi

- V n’est pas la Dame (d6+, h5+ et les deux Rois seraient en échec)
- La Dame est S, O ou L et un des Rois est en échec.
  - V n’est pas une Tour (h5+, échecs multiples impossibles)
  - V n’est pas un Fou (d6+, échecs multiples impossibles)

⇒ V est un Cavalier (b1+ et le Roi a3 est en échec par le Cavalier b1)

⇒ L est donc la Dame noire (ç1+, la seule possibilité pour créer un échec double légal)

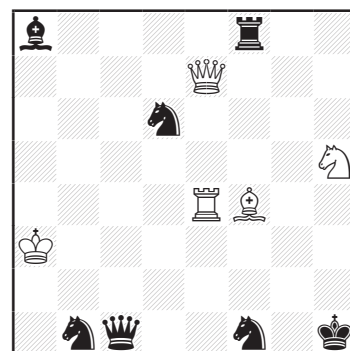
⇒ Dernier coup : 1...b2-b1=

⇒ Les majuscules sont les Noirs, les minuscules sont les Blancs.

O n’est pas un Fou (é4+ et les deux Rois seraient en échec)

⇒ O est une Tour

⇒ S est un Fou



## SOLUTIONS DU CHAMPIONNAT DE FRANCE CLASSIQUE 2019

### I - Touw Hian Bwee (1° Mention d'Honneur - 1° T.T. idee & form 1986)

- 1. ♗é7? [2. ♞f4#] mais 1... ♞×d4!
- 1. ♗b6? [2. ♞f4#] mais 1... ♞×d4!
- 1. ♗b4? [2. ♞f4#] mais 1... ♞×d4!
- 1. ♗×é3? [2. ♞f4#] mais 1... ♞×d4!
- 1. ♗ç7! (5 pts) [2. ♞f4#]
- 1... ♞×d4( ♞×d4, ♞×d4, ♞×d4)
- 2. ♗×b7( ♗é8, ♞×é3, ♗b4)#

Réfutations et défenses sur la même case, essais multiples du Cavalier blanc, Novotny.

### II - Carel Sammelius (1° Prix - Schweizerische Arbeiter-Schachzeitung 1968)

- 1. ♞f5? [2. ♞é6, ♞ç4#] 1... ♞×f3 2. ♞ç2#
  - mais 1... ♞×b2!
  - 1. ♞d3? [2. ♞é6, ♞ç4#] 1... ♞×f3 2. ♞g6#
  - mais 1... ♞d5!
  - 1. ♞ç2? [2. ♞é5, ♞d4#] 1... ♞×f3 2. ♞f5#
  - mais 1...g×f3!
  - 1. ♞g6! (5 pts) [2. ♞é5, ♞d4#]
  - 1... ♞×f3(g×f3, ♞×d5) 2. ♞d3( ♗f5, ♞×d5)#
- Demi-batterie blanche, un mat changé trois fois.



**III - Alfreds Dombrovskis** (2° Place - Chpt d'U.R.S.S. 1975-76) - position miroir

1. ♖é1! (1 pt) [2. ♗ç1+ (1 pt) ♖é4 3. ♖g2#]  
1... ♖é4 2. ♖g2+ (0,75 pt) ♖d3 3. ♗ç1#  
1... d×é3 2. ♖×é3+ (0,75 pt) ♖ç2, ♖×ç4 3. ♖ç3#  
1... ♖d6 2. ♗d5+ (0,75 pt)  
2... ♖×ç4(♖ç2, ♖é4) 3. ♖ç5(♗b4, ♗ç5)#  
1... ♗d6 2. ♗f5+ (0,75 pt)  
2... ♖×ç4(♖ç2, ♖é4) 3. ♗é6(♗f×d4, ♗×b7)#  
Grimshaw, batterie de Siers, mats changés.

**IV - S. Levman** (4° Mention d'Honneur - Shakhmatny 1925)

1. ♖f7! blocus (1 pt)  
1... f3 2. ♗é4 (0,8 pt) [3. ♗f2, ♗ç5#] ♖×é4  
3. ♖×f3#  
1... b3 2. ♖ç4+ (0,8 pt) ♖×ç4 3. ♗é2#  
1... h4 2. ♗g4 (0,8 pt) [3. ♗f2#]  
1... a5 2. ♖d5 (0,8 pt) [3. ♖b5#]  
1... ♗ç6, ♗d7 2. ♗(×)d7 (0,8 pt) [3. ♗ç5#]  
Mats modèles, deuxièmes coups tranquilles.

**V - M. Marandyuk & V. Rudenko** (1°-3° Prix ex-æquo, JT Ekaterinburg-275 1999)

1. ♖a6! (1 pt) [2. ♗a8+ ♖d5  
3. ♗b6+ (1 pt) ♖×ç6 4. ♗é4#]  
1... f6 2. ♗×b5+ ♖d5  
3. é4+ (1 pt) d×é3 e.p. 4. ♗dç3#  
1... ç4 2. ♗é6+ ♖d5 3. ♗ç3+ (1 pt) d×ç3 4. é4#  
1... b4 2. ♗b2 [3. ♗ç4#] ♗é3 3. ♗é6+ (1 pt)  
♖d5 4. ♗f4#  
2... ç4 3. ♗×ç4+ ♖ç5 4. ♗a7#  
2... ♖é5 3. ♗ç4+ ♖f4 4. ♗é6#

**VI - Árpád Ruzs** (inédit pour le CFS 2019)

1. ♗×é5? ♗ç2#  
1. ♗é2+! (1 pt) ♗×é2+ 2. ♗×é5 h2! (2...g3 3.d6  
{3. ♗×g3? ♗×g3 4.d6 ♗é4! 5.d7 h2},  
3...h2 {3...g2 4. ♗h2}, 4. ♗d5 +-)  
3. ♗×h2 (1 pt)  
3...g3! 4. ♗×g3 ♗×g3 5.d6 (1 pt) (5. ♗b1? ♗h5  
6.d6 ♗f6=), 5... ♗é4! 6.d7 ♗ç5! 7.d8= ♗!! (2 pts)  
(7.d8= ♖ ♗b3+8. ♗×b3pat), 7... ♗b3+8. ♗×b3+  
Promotion mineure.

**VII - Vasil Krizhanivsky** (4° Prix - MT Fedorov-85 2012)

1. ♖×g6 ♗é8 2. ♖é4 f×é4 3. ♖×é4 ♗g6#  
1. ♖×d7 ♖g7 2. ♖d4 ç×d4 3. ♖×d4 ♖d7#  
Zilahi étendu, Bristol bicolore, Zajic, Kniest.

**VIII - Mihai Olariu** (Prix - Revista Româna de Sah 1990-92)

a) 1. ♖b3 ♖×d5 2. ♖a4 ♖×ç5 3. ♖b4 ♖×f5  
4. ♖ç4 ♖f2 5. ♖ç5 ♖b2#  
b) 1. ♖é1 ♖×d5 2. ♗é2 ♖×ç5+ 3. ♖d1 ♖×g5  
4. ♖ç1 ♖g3 5. ♗ç2 ♖d3#  
Bristol bicolore, mats modèles.

**IX - Mark Erenburg** (Mat Plus 1995) - miroir

1... ♗f2( ♗f4) 2. ♖d4+( ♖d6+) ♗×d4( ♗×d6)#  
1. ♖f4? [2. ♗b2+ ♗×b2#]  
1... ♗f2( ♗×f4) 2. ♖é3+( ♖d8+) ♗, ♗×é3( ♗d6)#  
mais 1... ♗é1!

1. ♖f2! (0,5 pt) [2. ♗b2+ ♗×b2# (0,5 pt)]  
1... ♗×f2 2. ♖d8+ ♗d4# (1 pt)  
1... ♗f4 2. ♖×d2+ ♗×d2# (1 pt)  
1... é3 2. ♖f5+ ♖×f5# (1 pt)  
1... ♖×é7, ♖g7, ♖h7 2. ♖é3+ ♗×é3# (1 pt)  
Zagorouïko, Dentiste.

**X - Yuri Gordian & Andreï Selivanov** (1° Prix - Zadachi i Etyudy 2007)

1. ♖a7! (1 pt) blocus  
1... ♖d6 2.d8= ♖+ ♖é5 3.h5 ♖f6  
4. ♖d6+ ♖é5 5. ♖é3+ ♖×d6  
6. ♖d4+ ♗×d4 7. ♗f5+ ♗×f5# (2 pts)  
1... ♖f6 2.d8= ♗+ ♖é5 3. ♖h5 ♖d6  
4. ♖h6+ ♖é5 5. ♗f6+ ♖d6  
6. ♗d4+ ♖g6 7. ♖f4+ ♗×f4# (2 pts)

**XI - Antonio Bottacchi** (MT De Barbieri, L'Italia Scacchistica 1943-46 - 2°-3° Prix ex-æquo)

1. ♖d5! (2 pts) blocus  
1... é6 2. ♗d6# (0,5 pt)  
1... ç2 2. ♗f2# (0,5 pt)  
1... b6 2. ♗×ç3# (0,5 pt)  
1... a2 2. ♗é3# (0,5 pt)  
1... a4 2. ♗b6# (0,5 pt)  
1... ♗×b5 2. ♗ç5# (0,5 pt)  
Mats par clouage, Somov B2, mouvement Pelle.  
Six mats différents par le Fou.

**XII - Éric Huber** (inédit pour le CFS 2019)

1... ♖é2 2. ♖f4 d8= ♖ 3. ♖g8 b8= ♗#  
1... ♖é4 2. ♖h4 b8= ♖ 3. ♖b5 d8= ♗#  
Promotions échangées, mats spécifiques.