

INÉDITS - PHÉNIX 301-302

87 inédits pour ce numéro de Phénix 301-302 se répartissent comme suit :

2#	8590-8596	aidés	8626-8641
3#	8597-8599	inverses	8642-8650
n#	8600-8608	directs/inverses féeriques	8651-8655
étude	8609-8617	tanagras féeriques	8656-8665
rétros	8618-8625	divers féeriques	8666-8676

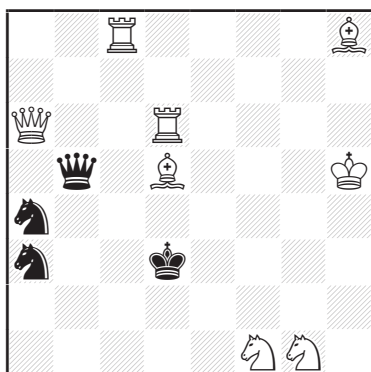
Les définitions des éléments féeriques utilisés dans ce numéro se trouvent pp.11787-11788

La date de fin d'envoi des solutions est fixée au 01/04/2021 à l'adresse mail suivante :
demolitionphenix@yahoo.fr.

Les 16 études et problèmes participant au concours de démolitions sont les suivants :

8608 (n#), 8609 (étude), 8610 (étude), 8611 (étude), 8612 (étude), 8613 (étude), 8614 (étude), 8615 (étude), 8616 (étude), 8617 (étude), 8618 (rétro), 8619 (rétro), 8625 (rétro), 8656 (tanagra), 8663 (tanagra), et 8674 (divers).

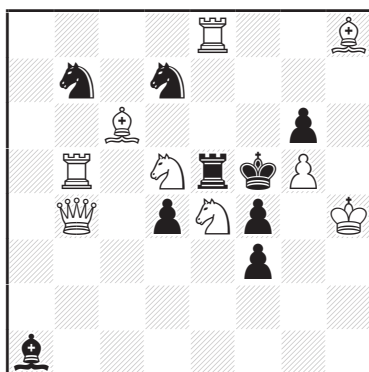
8590 - K. Moen



#2

(8+4) C+

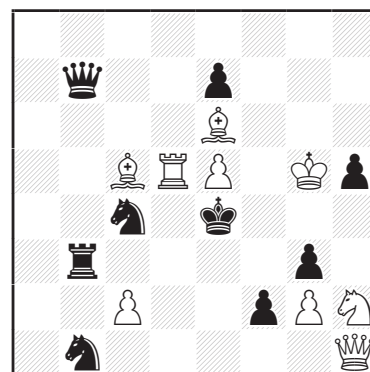
8591 - N. Popa



#2vv

(9+9) C+

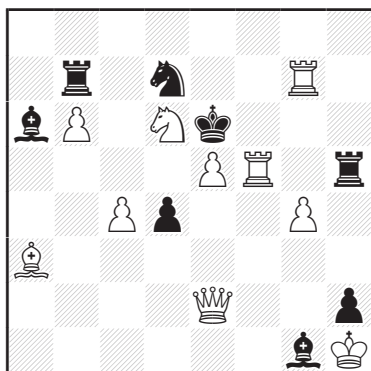
8592 - D. Shire



#2vv

(9+9) C+

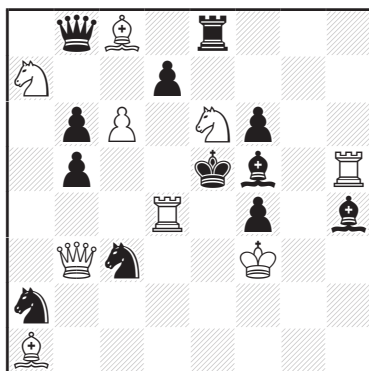
8593 - V. Dyachuk



#2vv

(10+8) C+

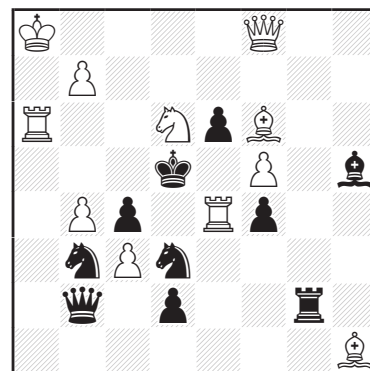
8594 - P. Murashev



#2vvv

(9+12) C+

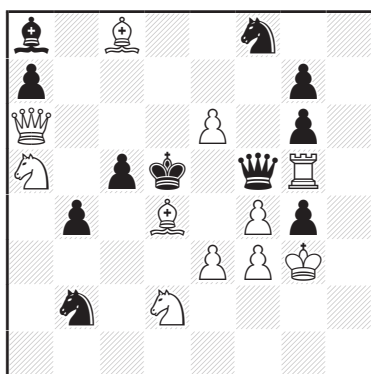
8595 - G. Maleika



#2

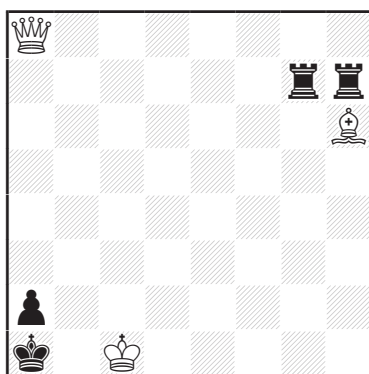
(11+10) C+

8596 - G. Doukhan



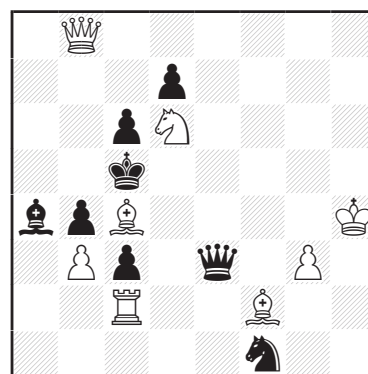
#2vvvvv (11+11) C+

8597 - V. Nikitin



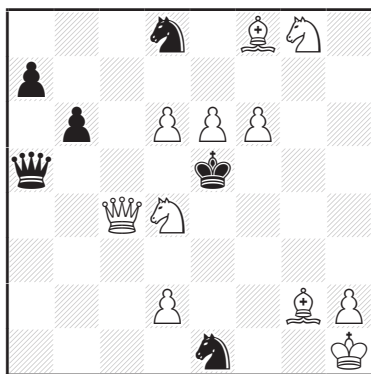
#3 (3+4) C+

8598 - L. Makaronez



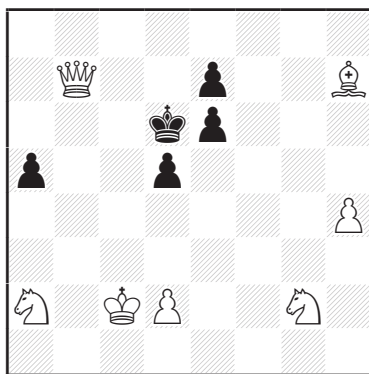
#3vv (8+8) C+

8599 - L. Makaronez



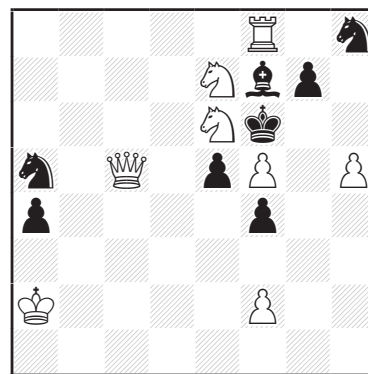
#3 (11+6) C+

8600 - P. Petrasinović



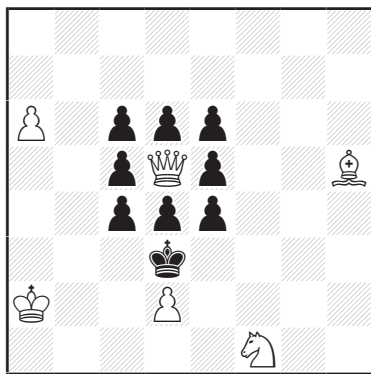
#4*v (7+5) C+

8601 - L. Makaronez



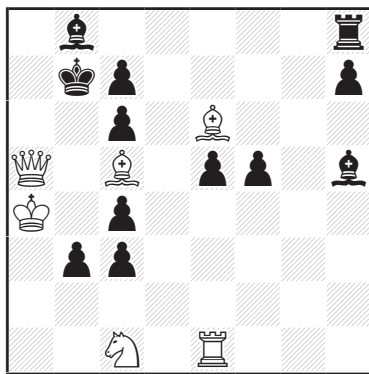
#4v (8+8) C+

8602 - K. Keller



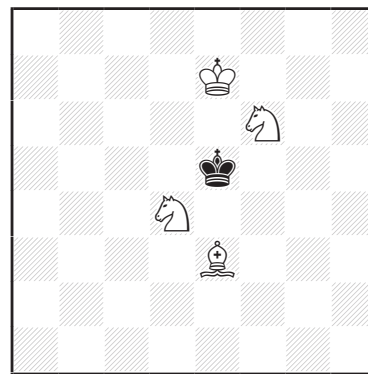
#5 (6+9) C+

8603 - O. Schmitt



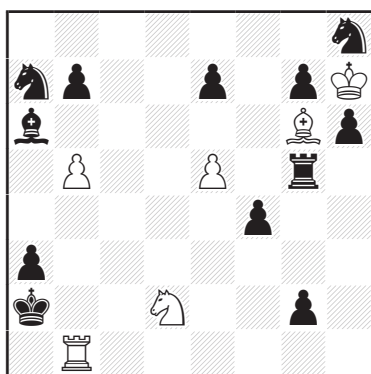
#5 (6+12) C+

8604 - G. Meissonnier
dédié à Jaroslav Stepien



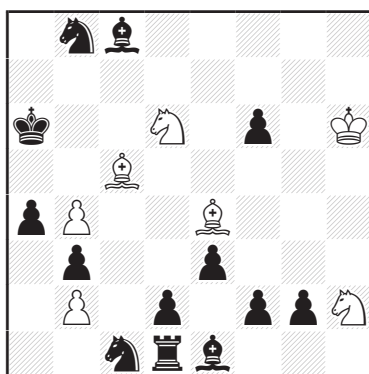
#6 (4+1) C+

8605 - O. Schmitt



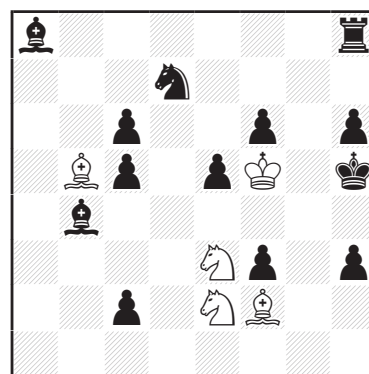
#6 (6+12) C+

8606 - O. Schmitt



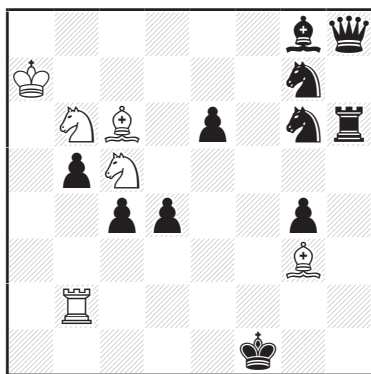
#8 (7+13) C+

8607 - O. Schmitt



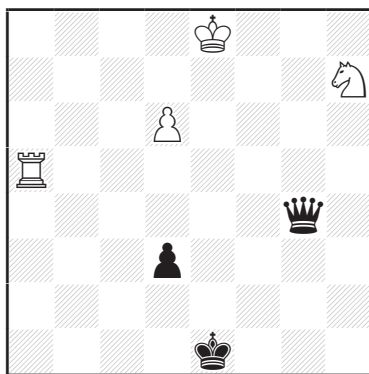
#10 (5+13) C+

8608 - O. Schmitt



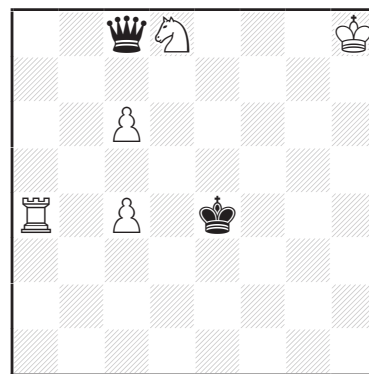
#15 (6+11)

8609 - P. Kiryakov & P. Arestov



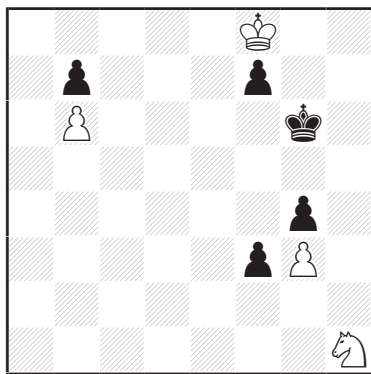
= (4+3)

8610 - S. Nielsen & M. Minski



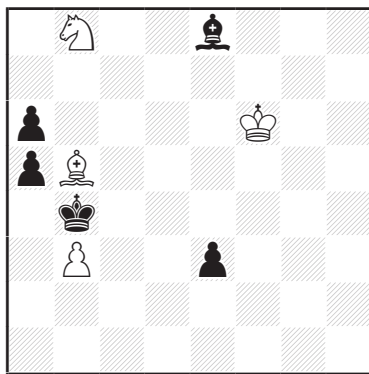
= (5+2)

8611 - J. Ulrichsen



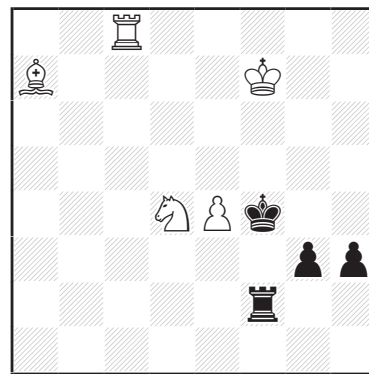
+ (4+5)

8612 - J. Mikitovics



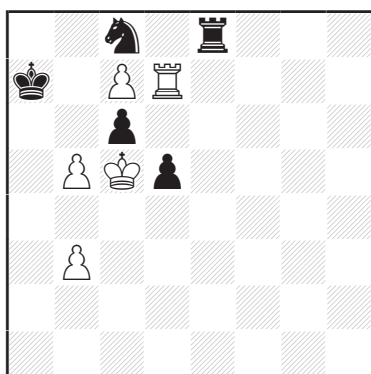
= (4+5)

8613 - V. Tarasyuk & A. Khandurin



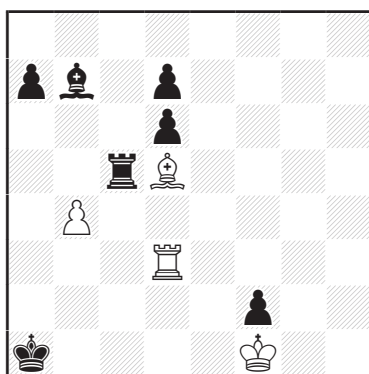
+ (5+4)

8614 - B. Ilinčič



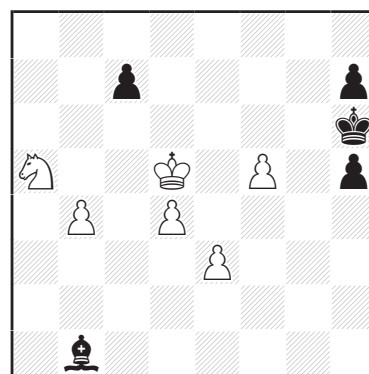
+ (5+5)

8615 - E. Melnichenko



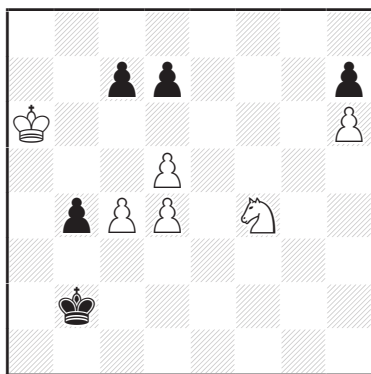
+ (4+7)

8616 - P. Krug
& M. G. Garcia



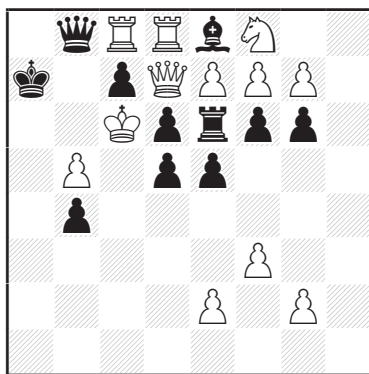
+ (6+5)

8617 - M. Pasman



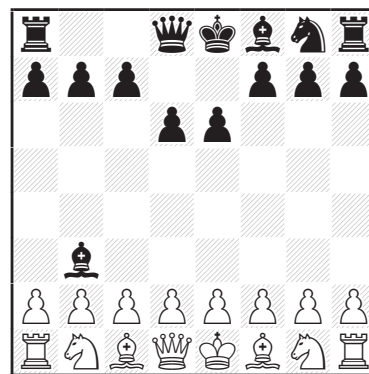
+ (6+5)

8618 - T. Volet



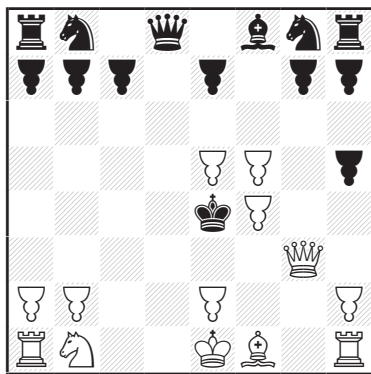
Résoudre la position (12+11)

8619 - P. Tritten



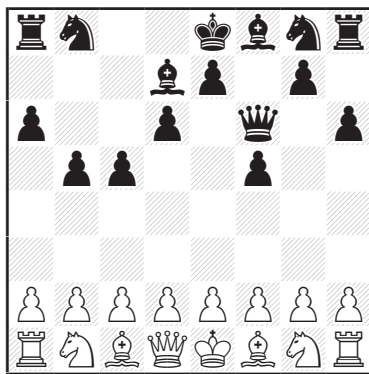
Partie Justificative en 7,5 coups Boléro (16+15)

8620 - P. Răican



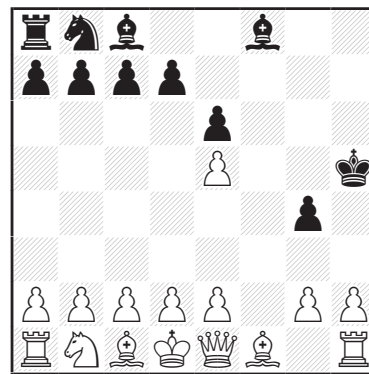
Partie (13+14) C+j
Justificative en 9,5 coups
Color Chess ♖ ♜=Pion Bérolina

8621 - R. Kohring



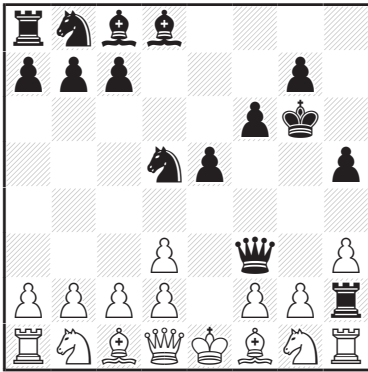
Partie (16+16) C+j
Justificative en 13,5 coups
Duel

8622 - P. Tritten



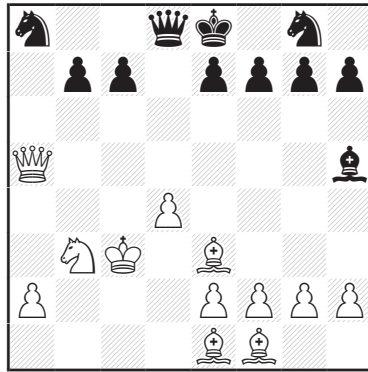
Partie (15+11) C+
Justificative en 16,5 coups
Duel

8623 - P. Wassong



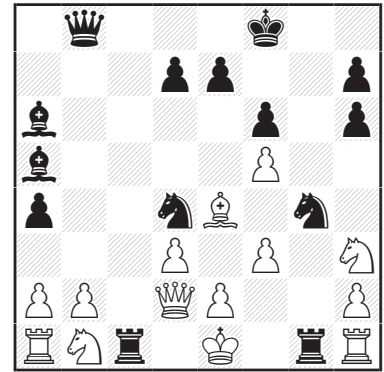
Partie (16+15) C+
Justificative en 19,5 coups

8624 - A. Leroux



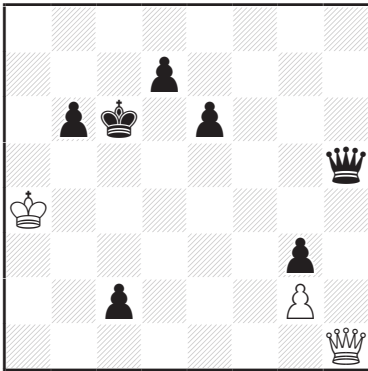
Partie (12+11) C+
Justificative en 22,0 coups

8625 - M. Caillaud
dédié à Roméo Bédoni



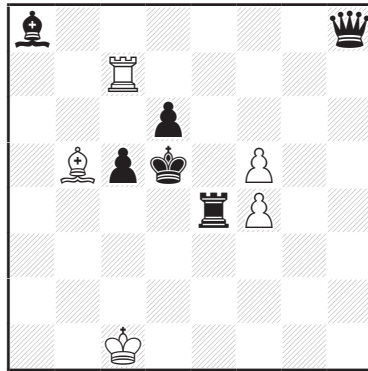
Partie (14+14)
Justificative en 23,0 coups
Disparate

8626 - M. Cioflanca



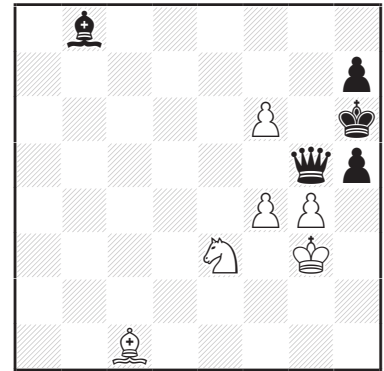
h#2 (3+7) C+
b) ♖a4→b8
c) ♖a4→g8
d) =c) & ♗c6→f4

8627 - K. Cefle



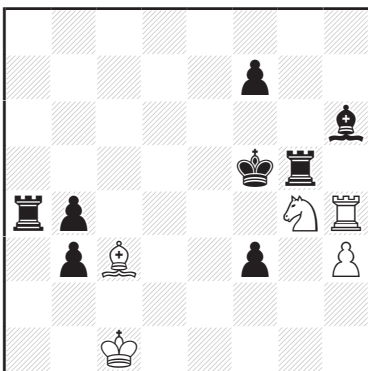
h#2 (5+6) C+
b) ♜f5→c3

8628 - G. Ristea



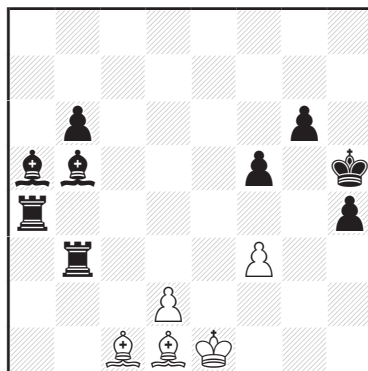
h#2 2.1.1.1. (6+5) C+

8629 - Ž. Janevski



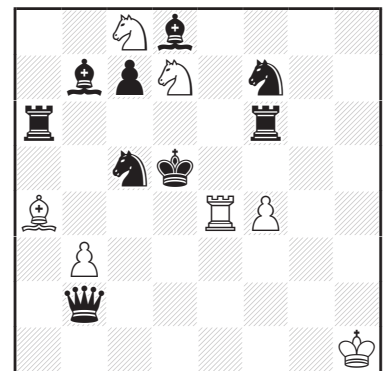
h#2 4.1.1.1. (5+8) C+

8630 - M. Witztum



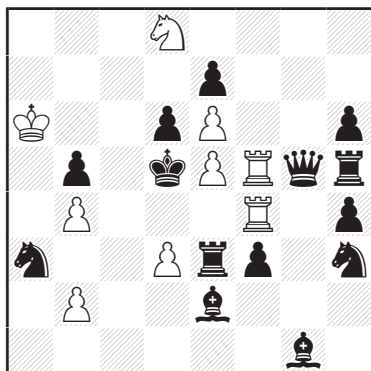
h#2 2.1.1.1. (5+9) C+

8631 - A. Onkoud
& M. Caillaud



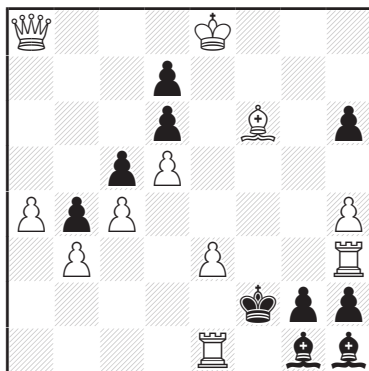
h#2 3.1.1.1. (7+9) C+

8632 - L. Salai Jr
& M. Dragoun



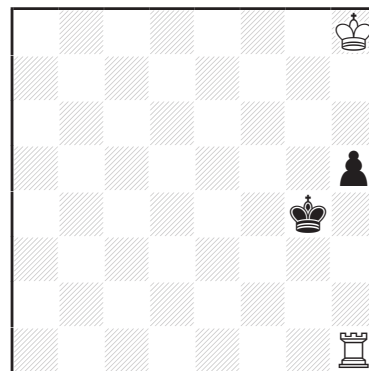
h#2 3.1.1.1. (9+14) C+

8633 - V. Sizonenko



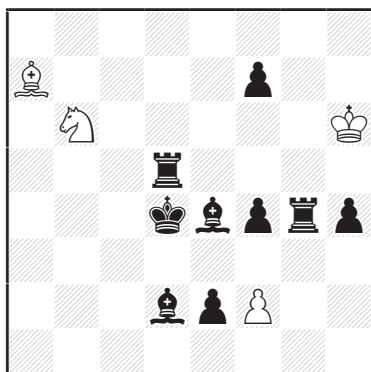
h#3 0.5.1.1.1.1. (11+10) C+

8634 - O. Paradzinsky



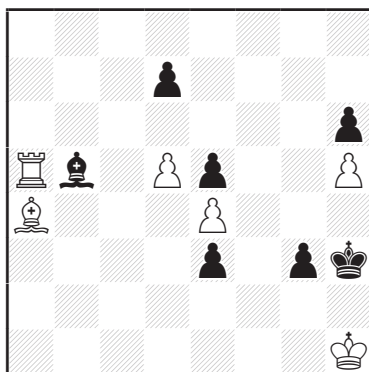
h#3 2.1.1.1.1.1. (2+2) C+

8635 - M. Cioflanca



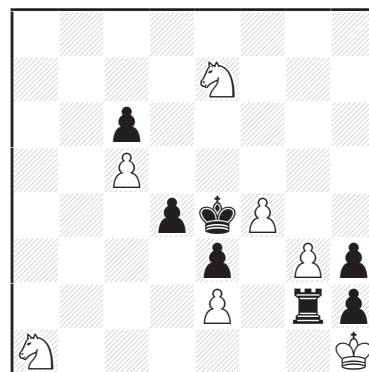
h#3 3.1.1.1.1.1. (4+9) C+

8636 - M. Cioflanca



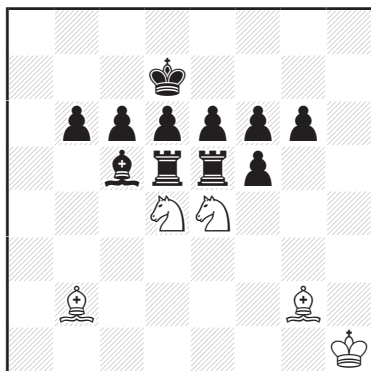
h#3 2.1.1.1.1.1. (6+7) C+

8637 - S. Saletić



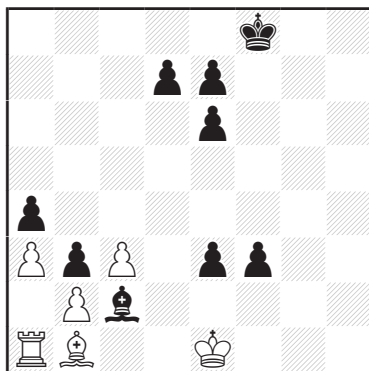
h#3* (7+7) C+

8638 - M. Chernyavsky
& M. Vasyuchko



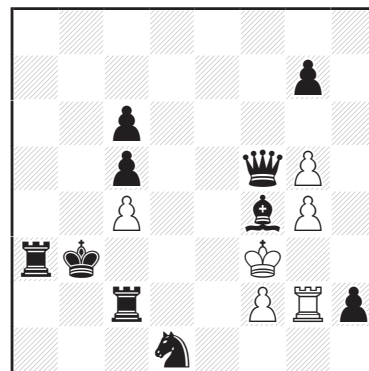
h#3 2.1.1.1.1.1. (5+11) C+

8639 - Ž. Janevski



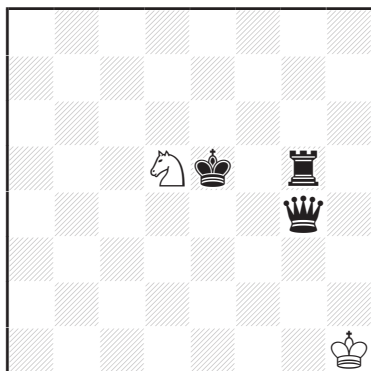
h#4 (6+9) C+

8640 - M. Cioflanca



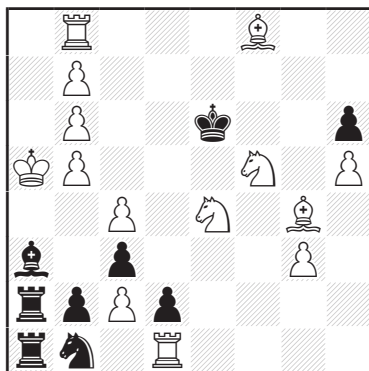
h#4 3.1.1... (6+10) C+

8641 - R. Kuhn



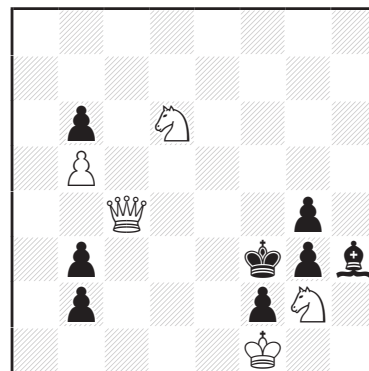
h#5 (2+3) C+

8642 - C. Beaubestre



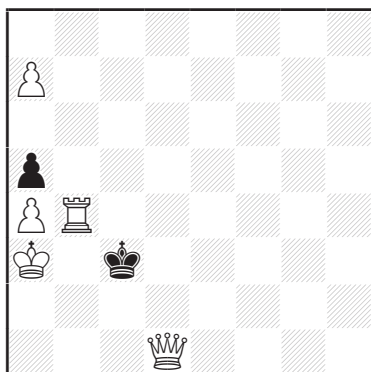
s#2v (14+9) C+

8643 - J. Pitkanen



s#3vv (5+8) C+

8644 - O. Paradzinsky

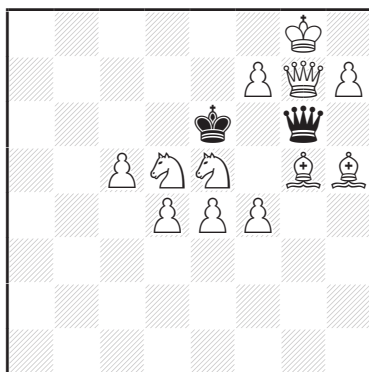


s#5 (5+2) C+

b) ♔d1→b1

c) ♖a7→é7

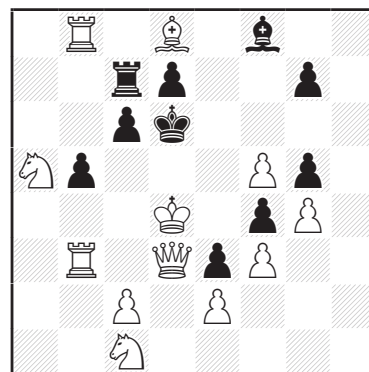
8645 - V. Sizonenko



s#6 (12+2) C+

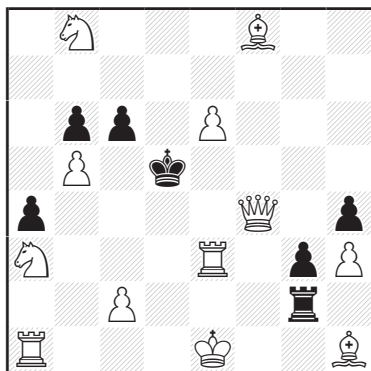
2 solutions

8646 - R. Blagojević
& M. Babić



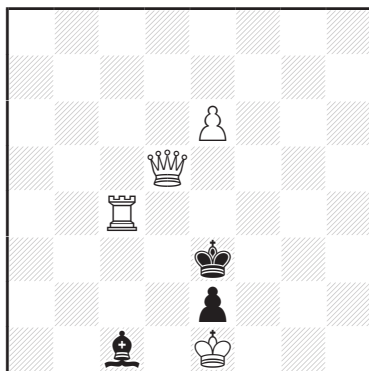
s#6 (12+10) C+

8647 - V. Kopil
& G. Kozyura



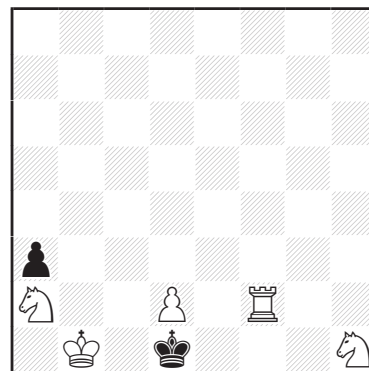
s#7 (12+7) C+

8648 - O. Paradzinsky



s#8 (4+3) C+

8649 - I. Bryukhanov

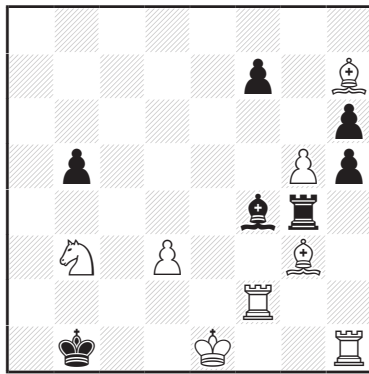


s#8 (5+2) C+

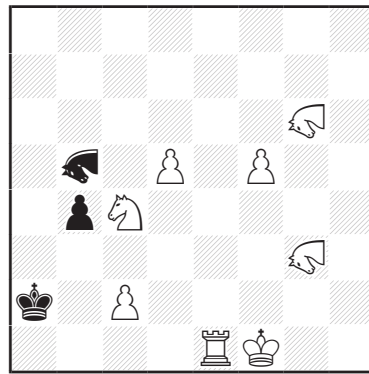
b) ♖d2→a2, s#6

**8651 - J. Rotenberg
& J.-M. Loustau**

In memoriam Pierre Loustau



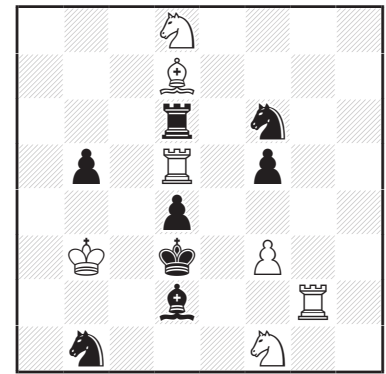
s#11 (8+7) C+



#2 (8+3) C+

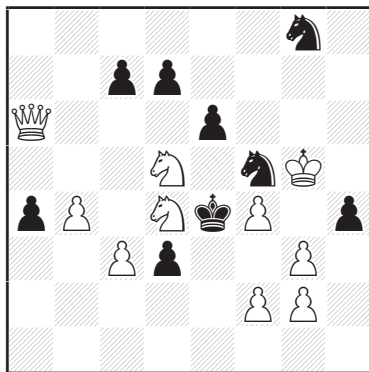
- a) C+ avec Popeye
 - b) C+ avec WinChloe
- ☞☞=Rose-Lion

8652 - H. Gockel



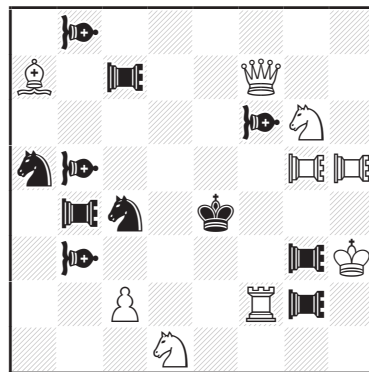
#2v (7+8) C+
Breton

8653 - M. Kerhuel



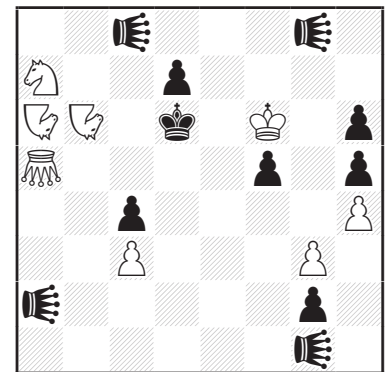
#2v (10+9) C+
Circé Parrain

**8654 - J.-M. Loustau
& N. Shankar Ram**



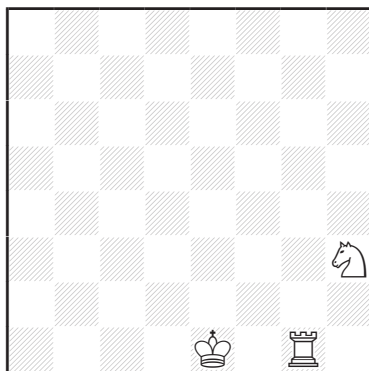
#2 (9+11) C+
☞=Vao
☞☞=Pao

8655 - V. Sizonenko



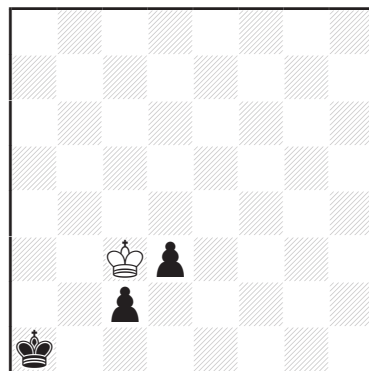
#5*v (8+11) C+
☞=Locuste
☞=Noctambule
☞=Sauterelle

8656 - D. Innocenti



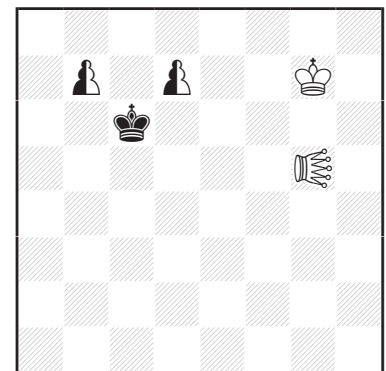
Ajouter ♔♚ (3/1+0/1)
Illegal Cluster
Circé Martien

8657 - P. Tritten



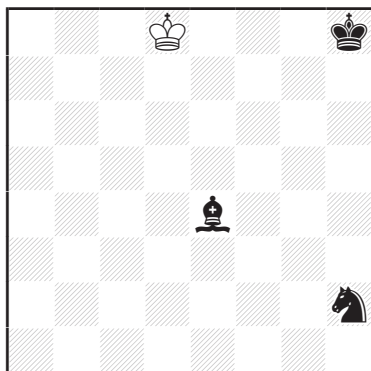
h#2 2.1.1.1. (1+3) C+
Roi KoBul
Take & Make

**8658 - S. Luce
& R. Bédoni**



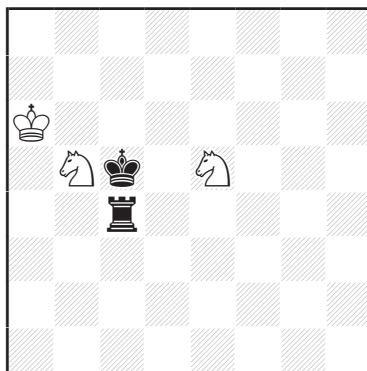
h#3 0.1.1.1.1.1. (2+1+2) C+
b) h=3 0.1.1.1.1.1.
☞=Lion

8659 - S. Luce



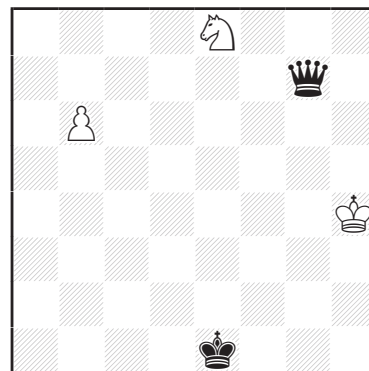
hs#4 (1+3) C+
 b) ♔é4↔♞h2
 Poursuite Caméléon

8660 - J. Štůň



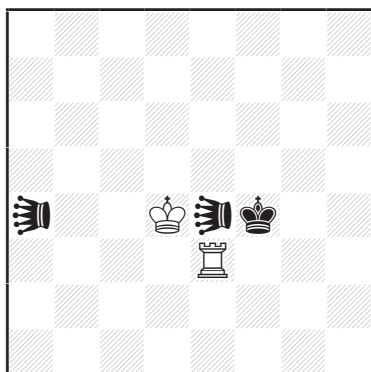
hs#4 (3+2) C+
 b,c) ♔a6→a7,a8 d) ♞ç5→ç8
 Circé Échange
 Roi Kobul Inverse Blanc

8661 - G. Smits



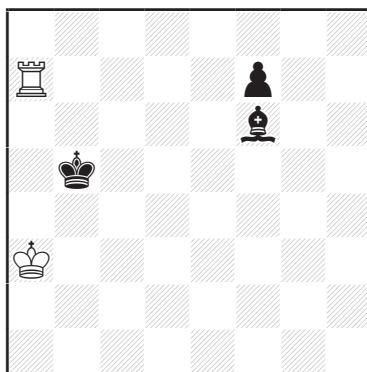
hs#4 2.1.1... (3+2) C+
 Circé Rex Inclusiv

8662 - V. Kotěšovec



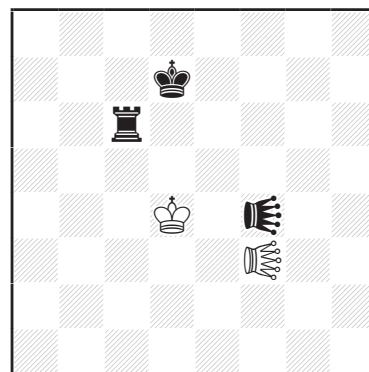
hs#7 0.3.1... (2+3) C+
 ♞=Élan

8663 - J. Pitkanen



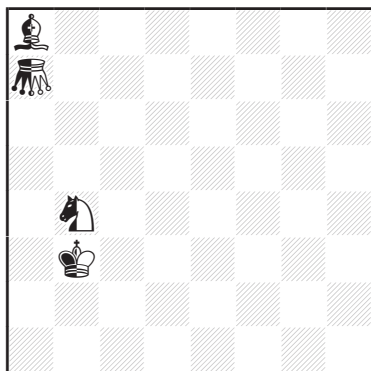
hs#10 (2+3)

8664 - V. Kotěšovec



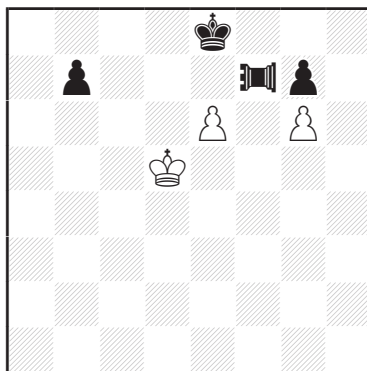
hs#11 0.2.1... (2+3) C+
 ♞♞=Kangourou

8665 - U. Degener



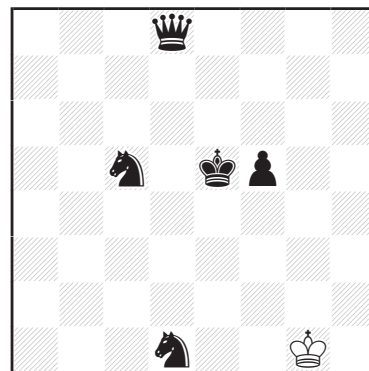
sh#11 2.1.1... (0+0+4) C+
 Annan Fonctionnaires
 ♞=Sauterelle

8666 - L'. Kekely



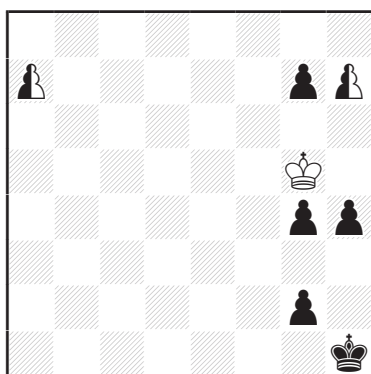
ser-hs#15 (3+4) C+p
 Rois transmutés
 ♞=Dabbaba

8667 - A. Armeni



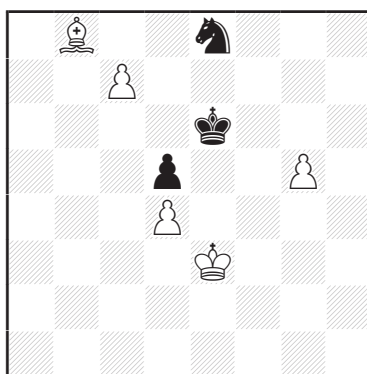
h#2 1.2.1.1. (1+5) C+
 Masand

8668 - S. Luce



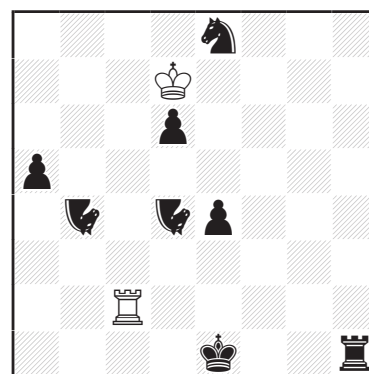
h#2 (1+5+2) C+
b) ♖a7→c2

8669 - V. Rallo



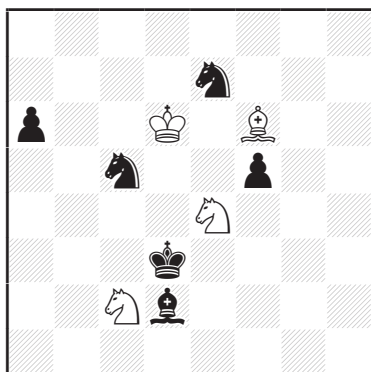
h#2 3.1.1.1. (5+3) C+
Masand

8670 - R. Kohring



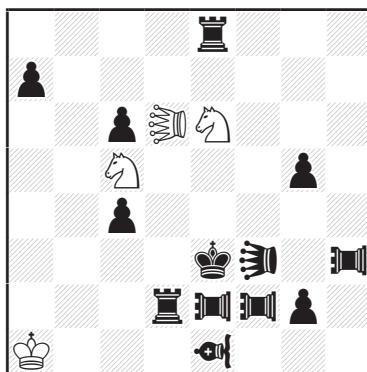
hs#2 2.1.1.1. (2+8) C+
Circé Martien
♣=Noctambule

8671 - Z. Zach



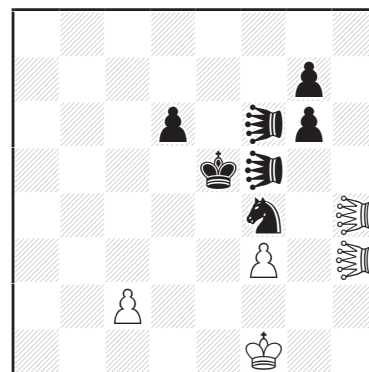
h#2 3.1.1.1. (4+6) C+
Take & Make

8672 - M. Dragoun
& L. Salai Jr



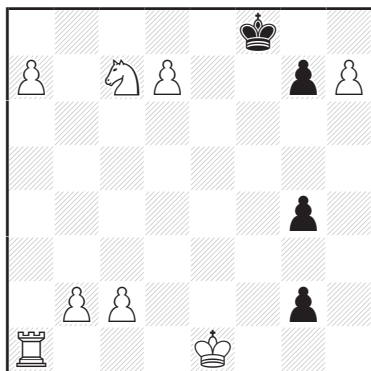
h#2 4.1.1.1. (4+13) C+
♣♣=Léo
♣=Pao
♣=Vao

8673 - A. Onkoud
& M. Caillaud



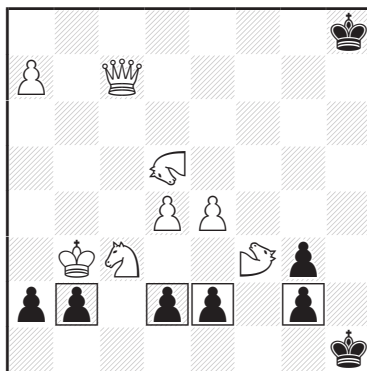
h#3 0.2.1.1.1.1. (5+7) C+
♣♣=Léo

8674 - J. Pitkanen



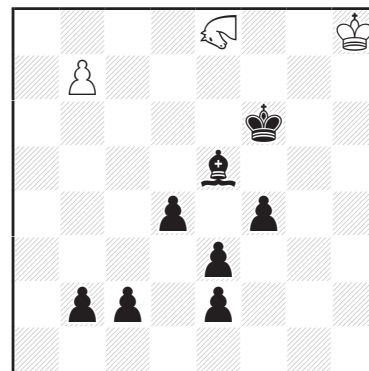
hs#5 (8+4)

8675 - R. Bédoni & S. Luce
dédié à Laurent Riguet



sh#11 (8+8) C+
Rex Multiplex Alphabétiques
□=Pièce Kamikaze
♣=Chameau ♣=Antilope

8676 - S. Luce



sh#13 (3+8) C+
Alphabétiques
♣=Double Chameau

SOLUTIONS - PHÉNIX 301-302

DEUX-COUPS

8590 - Kabe Moen

Ce problème est une amélioration du 8029, publié dans Phénix 279-280 page 10983.

1. ♖b7! [2. ♖h7#]

1... ♖×b7(♖é8+, ♖b4, ♜ç5, ♖×d5+, ♜ç3)

2. ♙×b7(♙f7, ♙é4, ♙b3, ♖×d5, ♗×ç3)#

Meredith aristocratique avec une clé thématique de déclouage de la Dame noire, échecs croisés et quatre variations avec le déclouage de la pièce-avant de la batterie blanche. La nouvelle version a une meilleure clé, des variantes ajoutées (auteur).

8591 - Nicolae Popa

1. ♖ç4? [2. ♘é7#] mais 1... ♚×é4!

1. ♖d6? [2. ♘é7#]

1... ♜×d6(♚×é4) 2. ♘×d6(♖×g6)#

mais 1... ♜bç5!

1. ♖b3! [2. ♘é7#]

1... ♜bç5(♜dç5) 2. ♘d6(♗×é5)#

1... ♗×d5(♚×é4) 2. ♙×d7(♘é3)#

Parades Schiffmann (les Noirs s'autoclouent ou effectuent un mouvement Pelle car la menace les déclouerait indirectement. Les Blancs exploitent ce clouage par la suite).

8592 - David Shire

1. ♘f1? [2. ♖h4#]

1... ♜×é5(♜é3, ♗f3) 2. ♗d4(♘×g3, g×f3)#

mais 1... ♖×d5!

1. ♘g4? [2. ♗d4#]

1... ♖×d5(h×g4, ♗d3) 2. ♙f5(♖h7, ç×d3)#

mais 1... ♖d7!

1. ♘f3! [2. ♖h4#]

1... ♜×é5(♗×f3, ♜é3) 2. ♗×é5(g×f3, ♗d4)#

Deux mats changés par rapport à 1. ♘f1? et correction du Cavalier.

8593 - Vasyl Dyachuk

1. ♘d6~? [2. ♗é7#]

1... ♜d7~ 2. ♗(×)f6# et 1... ♜×é5! 2. ♖×é5#

mais 1... ♗h7!

1. ♘f7? [2. ♘d8#] mais 1... ♗b8!

1. ♘é4! [2. ♗é7#]

1... ♜d7~ 2. ♘(×)ç5# changé

1... ♜×é5! 2. ♗f6# changé et transféré

1... ♙×ç4(♗h7) 2. ♖×ç4(♘g5)#

Correction blanche, correction noire, mats changés et mat transféré.

8594 - Pavel Murashev

1. ♘×b5? [2. ♗é4# A double clouage]

1... d5 2. ♗×d5# B clouage

1... ♜×b5 2. ♖d5# C

mais 1... ♙g5! déclouage

1. ♗×d7? [2. ♗d5, ♖d5# B,C clouage, batterie, bivalve blanche]

1... ♜b4 2. ♙×ç3#

mais 1... ♖d6!

1. ♘×f4? [2. ♗d5# B clouage]

1... ♚×d4 2. ♖d5# C auto-clouage

1... ♖d6 a 2. ♗é4# A double clouage

mais 1... ♜b4!

1. ♗d2! [2. ♖d5# C clouage]

1... ♖d6 a 2. ♗é2# double clouage

1... d×é6 2. ♖×b5# clouage

1... d×ç6(♜b4) 2. ♘×ç6(♙×ç3)#

Demi-clouage, thèmes Rudenko et Barnes (B,C), pseudo Shedeï cyclique (A,B,C), pseudo Le Grand (A,B), mats changés, thème Shedeï (C).

8595 - Gerhard Maleika

1. ♖ç8! [2. ♖×ç4, ♖ç6, ♖×é6# A, B, C]

1... ♙f7 2. ♖×ç4, ♖ç6# A,B

1... ♙é8 2. ♖×ç4, ♖×é6# A,C

1... ♜d4 2. ♖×ç4, ♗×d4# A,D

1... ♜×b4 2. ♖×ç4, ♗é5# A,E

1... ♖×ç3 2. ♖ç6, ♖×é6# B,C

1... ♜bç5 2. ♖ç6, ♗d4# B,D

1... ♜dç5 2. ♖ç6, ♗é5# B,E

1... ♜a5 2. ♖×é6, ♗d4# C,D

1... ♜é5 2. ♖×é6, ♗×é5# C,E

1... ♗g8 2. ♗d4, ♗é5# D,E

Duals cycliques à cinq chaînons (A,B,C,D,E). Le thème est difficile à réaliser (auteur).

8596 - Gérard Doukhan

1. ♖d4~? [2.é4# A] mais 1...ç4! libère ç5
1. ♗ab3? [2.é4# A] garde d4 et ç5, correction par une autre pièce, mais 1...♙ç6! (1...ç×d4?)
1. ♗db3? [2.é4# A] garde d4 et ç5, correction par une autre pièce, 1...♙ç6 2. ♖×ç6#
mais 1...g×f3! (1...ç×d4?)

Changement de stratégie pour contrôler ç5.

1. ♗b7? [2. ♖d6#] 1...♙×b7 2. ♙×b7#
mais 1...♗ç4!
1. ♙×ç5? [2. ♖d6#] 1...♗ç4 2. ♖×ç4#
mais 1...♙×ç5!

1. ♙é5! [2. ♖d6#]
1... ♖×é6 2. é4# A
1... ♗ç4(♙ç6) 2. ♖×ç4(♖×ç6)#
1... ♖×f4+(♖×é5) 2. ♙×f4(♙×é5)#

Jeu de correction et correction de menace par différentes pièces. J'essaye d'explorer les corrections blanches faites par des pièces différentes à l'instar des corrections faites par la même pièce, domaine qui a été peu travaillé (auteur).

TROIS-COUPS

8597 - Vladimir Nikitin

1. ♖h8! ♙×h6 (1... ♙×h8 2. ♙×g7#)
2. ♖×g7+ ♙f6 3. ♖×f6#

Petite miniature dont sont friands les compositeurs russes.

8598 - Leonid Makaronez

- 1... ♖d4+ 2. ♗é4#

1. ♙×ç3? [2. ♙d3 ~ 3. ♗é4, ♖a7#]
1...b×ç3 2. b4+ ♙d4 3. ♖h8#
mais 1... ♖×f2!

1. ♗f7? [2. ♖a7#]
1... ♖d4+ 2. ♙×d4+ ♙×d4 3. ♖é5#
mais 1...♙×b3!

1. ♙é2! [2. ♙×é3 [3. ♙é5#] ♗×é3 3. ♙×é3#
2... ♙d4 3. ♙é4#]
1... ♖×f2 2. ♗é4+ ♙d4 3. ♖d6#
1... ♙d4 2. ♗f5+ ♙é4(♙ç5) 3. ♖f4(♖a7#)
1...ç2 2. ♙d2 [3. ♗é4, ♖a7#] ♗×d2 3. ♙×é3#

Bonne variété de deuxièmes coups blancs et de mats (quatre de la Dame blanche) mais pas de thèmes précis.

8599 - Leonid Makaronez

1. h3! [2. ♗ç6+ ♗×ç6(♙f5) 3. ♖é4(♖g4#)]
1... ♗×g2, ♗f3 2. ♗(×)f3+ ♙f5 3. ♖g4#
1... ♖a4, ♖b4, ♖d5 2. ♖d5+ ♙f4 3. ♗é2#
1... ♖b5 2. ♖×b5+ ♙×d4(♙f4) 3. ♖d5(♗é2)#
1... ♖ç5 2. ♖é2+ ♙×d4(♙f4) 3. ♖é4(♖é3#)
1... ♙f4 2. ♗f3+ ♙g3(♙f5) 3. ♖h4(♖g4#)
Joli duel entre le Roi noir et la Dame blanche ; la clé est assez cachée.

MULTICOUPS

8600 - Petrasin Petrasinović

- 1... ♙é5 2. ♖b8+ ♙d4 3. ♖ç7 ~ 4. ♖ç3#
2... ♙f6 3. ♖f8+ ♙é5 4. ♖f4#

1. ♖b6+? mais 1... ♙d7!
1. d4? [2. ♗é3 a4 3. ♗b4 ~ 4. ♖ç6#
2...é5 3. ♗f5+ ♙é6 4. ♖×é7#]
mais 1...é5!

1. ♗é3! [2. d4 a4 3. ♗b4 ~ 4. ♖ç6#
2...é5 3. ♗f5+ ♙é6 4. ♖×é7#]
1... ♙ç5 2. ♖ç7+ ♙b5 3. ♗ç3+ ♙b4 4. ♖×é7#
3... ♙a6 4. ♙d3#
1... ♙é5 2. ♖b8+ ♙d4 3. ♖ç7 ~ 4. ♖ç3#
2... ♙f6 3. ♗g4+ ♙f7, ♙g7 4. ♖g8#
1...d4 2. ♗ç4+ ♙ç5 3. ♖b6+ ♙×ç4 4. ♖ç6#
3... ♙d5 4. ♖b5#
1...é5 2. ♗f5+ ♙ç5 3. ♗ç3 ~ 4. ♖b5#

Des variantes avec de jolis mats, en particulier 1... ♙ç5.

8601 - Leonid Makaronez

1. ♖×a5? blocus
1...a3 2. f3 g6 3. ♗ç6 ~ 4. ♖×é5#
2...g5 3. ♗d5+ ♙×f5 4. ♗g7#
1...g5 2. f3 [3. ♗d5+ ♙×f5 4. ♗g7#] g4
3. f×g4 [4. ♗d5, ♗g8#] ♙×é7 4. ♖d8#
mais 1...g6!

1. f3! [2. ♗d5+ ♙×f5 3. ♖é7 ~ 4. ♗×g7#]
1... ♗b3 2. ♗g8+ ♙×f5 3. ♗×g7+ ♙g5 4. ♖é7#
1... ♗ç6 2. ♗×ç6 [3. ♖×é5#] ♗g6 3. ♖g1!
[4. ♖g5, ♖×g6#]

Quelques coups tranquilles mais, là encore, pas de thème précis.

8602 - Kurt Keller

1. ♖×ç6! [2. ♖b5 ~ 3. ♖b1#]
 1...ç3 2. ♖b3 [3. ♖b5+ ç4+ 4. ♖×ç4#] é3
 3. ♙f3 [4. ♖é4#] d5 4. ♖×ç5 ~ 5. ♖b5#
 2...d5 3. ♖×ç5 [4. ♖b5#] é3 4. ♙f3 ~ 5. ♖b5#
 1...é3 2. ♖g2 [3. ♖b1 [4. ♙é2#], ♙g6+] ç3
 3. ♙é2+ ♖ç2 4. ♖b7 [5. ♖b1#] ç×d2 5. ♖b2#

Forme spéciale du Kegelschach, dans laquelle ce n'est pas le Roi noir qui est entouré des huit Pions noirs, mais la Dame blanche.

8603 - Olivier Schmitt

1. ♙d7? [2. ♖a8+! ♖×a8 3. ♙×ç6#] mais 1... ♙f3!

1. ♗d3! [2. ♗b4 [3. ♖a6#] ♙a7 3. ♖×a7#]
 1...ç×d3 2. ♖é4! [3. ♖b4#] f×é4 3. ♙d7! [4. ♖a8+ ♖×a8 5. ♙×ç6#] ♙é8 4. ♖a6+! ♖×a6 5. ♙ç8#

Comme souvent avec l'auteur, le mat est modèle. Une interception est forcée dans l'avant-plan (f3/ç6) grâce à deux sacrifices, pour pouvoir en provoquer une autre dans le plan principal (h8/ç8).

L'essai 1. ♗×b3? (avec la jolie menace tranquille 2. ♖a1! ~ 3. ♖b4 ~ 4. ♖a6, ♖a8#) ne va pas après 1...ç×b3 2. ♖é4 f×é4 3. ♙d7 [4. ♖a8+] ♙é8 4. ♖a6+ ♖×a6 5. ♙ç8# mais 2... ♙é2!

8604 - Guy Meissonnier

1. ♗é2! ♖f5 2. ♖f7 ♖é5 3. ♙f4+ ♖f5 4. ♙g3 ♖g5 5. ♗d4 switchback, 5... ♖h6 6. ♙f4# modèle

8605 - Olivier Schmitt

Essai : 1. ♙d3? [2. ♙ç4#] mais 1... ♙×b5!
 2. ♗é4 [3. ♗ç3#] ♙×d3! cloue le Cavalier blanc

1. ♙ç2! [2. ♙b3#] ♖g3 2. ♙f5 [3. ♙é6+ ♖b3 4. ♙×b3#] ♖g6 3. ♙é4! [4. ♙d5#] é6 4. ♙d3! [5. ♙ç4#] ♙×b5 5. ♗é4 ♙×d3 6. ♗ç3# modèle (4... ♖g3 5. ♙ç4+ ♖b3 6. ♙×b3#)

Le Fou blanc force une pré-interception de la ligne d3-h7 pour éviter un clouage.

3... ♖d6 4. é×d6 [5. ♙d5#] ♙×b5 5. ♙d5+ ♙ç4 6. ♙×ç4# (4...é6 5. ♙ç2 ~ 6. ♙b3#)

8606 - Olivier Schmitt

1. ♙d5? [2. ♙ç4#] mais 1...f1=♖!
 1. ♗é8! [2. ♗ç7#] ♖b5 2. ♗ç7+ (2. ♗g4? a3!), 2... ♖ç4 3. ♗g4! [4. ♗×é3#] f1=♗ 4. ♗é5+! (4. ♗é8? ♙g3!), 4...f×é5 5. ♗é8 [6. ♗d6#] ♖b5 6. ♗d6+ ♖a6 7. ♙d5 [8. ♙ç4#] ♙é6, ♙d7 8. ♙b7# modèle

L'aller-retour du ♗d6 permet de forcer une promotion de Holst (voir px 300/11719) dans l'avant-plan. L'ouverture d'une ligne noire nécessite d'en fermer une autre.

3... ♙×g4 4. ♗é8 [5. ♗d6#] ♖b5 5. ♗d6+ ♖a6 6. ♙b7#

8607 - Olivier Schmitt

Essai : 1. ♗f4+? é×f4!

Il faut d'abord forcer le Pion é5 à jouer mais pour y parvenir, il faudra empêcher que les Noirs ne puissent prendre le contrôle de la case f3 autrement que par ce Pion :

1. ♗g3+! ♖h4 2. ♗é4+! ♖h5 3. ♙é2! [4. ♙×f3# et évite une prise de contrôle de la case f3 par le Fou a8] f×é2 (3... ♖g8? 4. ♙×f3+ ♖g4 5. ♙×g4#) 4. ♗g4! [5. ♗×f6+ ♗×f6 6. ♗×f6#] ♖f8 5. ♗g3+ ♖h4 6. ♗×é2+! (évite que le Pion noir ne couvre f3 par une promotion en Cavalier), 6... ♖h5 7. ♗g3+ ♖h4 8. ♗h2 [9. ♗f3#] é4 9. ♗é2+ ♖h5 10. ♗f4#

Un jeu précis des Cavaliers et un sacrifice permettent de forcer l'avancée du Pion é5 dans l'avant-plan. À noter que le sacrifice du Fou b5 doit être joué au bon moment : 2. ♙é2? ♙é1! ou 3. ♗g4? ♖f8 4. ♙é2 [5. ♙×f3] ç1=♖!

8608 - Olivier Schmitt

1. ♗×ç4? [2. ♖b1+] mais 1...b×ç4!
 1. ♙g2+ ♖g1 2. ♙é4! [3. ♖b1#] ♖f1 3. ♗b3! [4. ♖b1+, ♗×d4] ç×b3 4. ♙g2+ ♖g1 5. ♙ç6 ♖f1 6. ♙×b5+ ♖g1! 7. ♙ç6 ♖f1 8. ♙g2+ ♖g1 9. ♙é4! ♖f1 10. ♗ç4 [11. ♖b1+, ♖g2] ♖h1! 11. ♖f2+! ♖é1! (11... ♖g1? 12. ♖g2+ ♖f1 13. ♗d2#), 12. ♙d3! [13. ♖f1, ♖d2#] ♖d1! 13. ♖d2+! ♖ç1 14. ♖b2 ~ 15. ♖b1#

Grâce à un jeu précis, le Fou ç6 s'appuie sur le Cavalier ç5 pour permettre ensuite au Cavalier b6 de collaborer avec la Tour blanche.

(6...d3 7. ♙×d3+ (7. ♗ç4? ♗f5!), 7... ♖g1 8. ♙é4 ♖f1 9. ♗ç4 ♗f5 10. ♖b1+ ♖é2 11. ♖é1#)

Bien qu'analysé avec Sugar XPro et WinChest, le 8608 n'est pas validé C+.

ÉTUDES

8609 - Petr Kiryakov & Pavel Arestov

1. ♖é5+? ♖f1! 2. ♗f6 ♖f4! 3. ♖é6 ♖f5!-+ 1. ♗g5! d2

1... ♖é2+ 2. ♔d8! (2. ♔d7 d2 3. ♚é5 d1=♚
 4. ♚×é2+ ♚×é2-+ d6-d7 n'est pas possible),
 2... d2 3. ♚é5! (3. ♚a1+ ♔f2 4. d7 ♚é5-+),
 3... d1=♚ 4. ♚×é2+ ♚×é2 (4... ♔×é2 5. ♗f7=
 {5. ♔é7= ; 5. d7? ♚b3!-+} 5. d7 ♚ç4 6. ♗f3+=)
 2. ♚a1+ (2. ♚é5+ ♔f1!-+)
 2... d1=♚ (2... ♔é2 3. d7 ♚h5+ 4. ♗f7= ;
 2... ♔f2 3. d7 ♚é2+ 4. ♔f8!)=)
 3. ♚×d1+ ♔×d1 4. d7 ♚é2+ 5. ♔d8!
 (5. ♔f8 ♚d2 6. ♔é8 ♚é3+-+)
 5... ♚ç4 6. ♗f3! (6. ♔é7 ♚ç5+ 7. ♔é8 ♚é5+-+)
 6... ♚ç5 (6... ♚é4 7. ♔ç7!)=)
 7. ♗h2! (7. ♗h4 ♚f8+ 8. ♔ç7 ♚f4+
 9. ♔ç8 ♚ç4+-+)
 7... ♚ç4 (7... ♔é2 8. ♗g4 ♚d6 {8... ♔f3
 9. ♔é8!}=), 9. ♔ç8 ♚ç6+ 10. ♔d8=)
 8. ♗f3 ♚ç5 9. ♗h2= nulle positionnelle. Il est assez
 facile de comprendre pourquoi le Cavalier est mal
 placé sur la colonne f ou sur la diagonale g5-h4 ;
 donc dans une partie, je pourrais jouer les coups
 6. ♗f3 et 7. ♗h2 mais seulement parce que je vois
 que ce sont les seuls coups, mais évidemment je
 les jouerais en pensant qu'ils sont perdants ! La
 position nulle avec ♗h2 est difficile à comprendre,
 elle n'est pas intuitive. D'ailleurs, si le Roi était
 en é2, les Noirs gagneraient. On connaît les nulles
 théoriques avec ♗é4 (Chéron) ou ♗é6 plus éton-
 nant (Prokes) mais ♗h2 est surprenant.

8610 - Steffen Slumstrup Nielsen

& Martin Minski

Les cinq pièces blanches sont désespérément dis-
 persées. Comment les coordonner ?

1. ç5+ ♔é3 tout d'abord, les Noirs tentent de se
 rapprocher de la Tour, tout en ne lui permettant
 pas de se réfugier sur la colonne d.
 1... ♔d5 2. ç7 ♚×ç7 3. ♚d4+ voir 13^{ème} coup ;
 1... ♔é5 2. ç7 ♔f6 (2... ♚×ç7)
 2. ♚a3+ ♔d2 3. ♚a2+ ♔ç1 4. ♚a1+ ♔d2!
 4... ♔b2 5. ♚d1! montre que les Noirs ne peuvent
 pas se déplacer plus près de la Tour en a1, car après
 5... ♚h3+ 6. ♔g7 (les Blancs peuvent prendre un
 autre chemin vers é7, mais la méthode de nulle
 est la même), 6... ♚g4+ 7. ♔f7 ♚×d1 8. ♔é7!=
 5. ♚a2+ ♚ç3 la tentative par la colonne ç peut-
 être ?
 6. ♚a3+ ♔ç4 7. ♚a4+ ♔ç3 aucun espoir par ici
 non plus (7... ♔×ç5 8. ç7! ♚×ç7 9. ♗é6+)
 8. ♚a3+ ♔d2 (8... ♔d4 9. ç7 (9. ♚a4+)) ; 8... ♔ç4
 9. ♚a4+ ♔×ç5 10. ç7!)

9. ♚a2+ ♔é3 10. ♚a3+ ♔é4 11. ♚a4+ nous
 sommes de retour là où nous avons commencé,
 les Noirs doivent se rapprocher du Cavalier.

11... ♔é5 (11... ♔d5 12. ç7 ♚×ç7 13. ♚d4+=)
 12. ç7 le premier sacrifice de matériel blanc moti-
 vé par la nécessité de déclouer le Cavalier.
 12... ♚×ç7 13. ♚d4! la Tour est aussi sacrifiée.
 Mais les Noirs préfèrent s'emparer du dernier Pion
 13... ♚×ç5 pas grand-chose de plus à sacrifier
 pour les Blancs.
 (13... ♔×d4 14. ♗é6+= ; 13... ♔f6 14. ♚d6+=)
 14. ♚d6!! ♚ç8 (14... ♚×d6 15. ♗f7+ ;
 14... ♔×d6 15. ♗b7+ ; 14... ♔f5 15. ♗f7 ;
 14... ♚f2 15. ♚é6+ ♔f5)

Les Blancs ne sont pas encore tout à fait sortis
 d'affaire.

15. ♚é6+ ♔f5 (15... ♔d5 16. ♚é8=)
 16. ♚é8 ♚d7 17. ♚f8+ (17. ♚g8? ♚d4+!
 {17... ♚é7? 18. ♗f7! ♚×f7 19. ♚g5+=}, 18. ♔h7
 ♚f6-+ zugzwang réciproque)
 17... ♔g6 maintenant, des menaces de mat appa-
 raissent et les pièces blanches ne sont toujours pas
 sauvées.
 18. ♚g8+ ♔f6 (18... ♔h6 19. ♗f7+ ♚×f7
 20. ♚g6+=)

19. ♚f8+ ♔g6 20. ♚g8+ ♔h5 évitant le piège de
 pat des Blancs après 20... ♔h6 21. ♗f7+ ♚×f7
 22. ♚g6+ ♔×g6 pat
 Et 21. ♗f7! quand même. Le Cavalier est sacrifié.
 21. ♚f8? ♚é7 22. ♚g8 (22. ♔g8 ♔g6 23. ♗f7
 ♚é6-+), 22... ♚f6+ 23. ♔h7 (23. ♚g7 ♚×d8+),
 22... ♚h6#
 21... ♚×f7 22. ♚g5+ ♔h4 23. ♚g4+ et finalement
 la Tour, 23... ♔×g4 pat

8611 - Jarl Ulrichsen

1. ♗f2? les Noirs annulent. Par exemple : 1... f5
 2. ♔é7 ♔g5 3. ♔é6 f4 4. ♗é4+ ♔h5 5. ♔f5 f×g3
 6. ♗×g3+ ♔h4 7. ♔f4 f2 8. ♗f5+ ♔h3 9. ♗g3
 ♔h4 10. ♗f1 ♔h3=

1. ♔é7 f5 2. ♔é6 (2. ♔d6? f4 3. g×f4 {3. ♔é5 f×g3
 4. ♗×g3 f2 5. ♔f4 ♔f6 6. ♔×g4 ♔é5 7. ♔f3 ♔d5
 8. ♔×f2 ♔ç5=}, 3... ♔f5 4. ♔ç7 ♔×f4 5. ♔×b7 g3
 6. ♗×g3 ♔×g3 7. ♔a7 f2 8. b7 f1=♚ 9. b8=♚+=)
 2... ♔g5 (2... f4 3. g×f4 ♔h5 4. f5 ♔h4 5. f6 g3
 6. f7 g2 7. f8=♚ g×h1=♚ 8. ♚h8+ ♔g3 9. ♚×h1+-)
 3. ♔é5 f4! 4. g×f4+ ♔h4 5. ♔é4 (5. f5?? g3)
 5... g3 (5... ♔h3 6. ♗f2+ ♔g3 7. ♔é3 ♔h4
 8. ♗é4 ♔h3 {8... ♔h5 9. ♔f2 ♔g6 10. ♔g3 ♔f5

11. ♖f2+-} 9. ♔f2 ♕h4 10. ♗g3+-)
 6. ♖×f3 g2 7. ♖×g2 ♕g4 les Noirs ont sacrifié leurs Pions à l'aile-Roi et vont capturer les Pions f4 et b6 mais le Cavalier blanc a des ressources.
 8. ♗f2+ (8. ♗g3? ♖×f4= les Blancs perdent leur dernier Pion)
 8... ♖×f4 9. ♗d3+ ♕é4 10. ♗b4!
 (10. ♗ç5+? ♕d5=)
 10... ♕d4 11. ♗a6! ♕d5 12. ♗ç7+ ♕ç6 13. ♗a8 et gain grâce à la course du Cavalier blanc d'un coin (h1) au coin opposé (a8). 1-0

8612 - János Mikitovics

L'essentiel de la question est : le Cavalier va-t-il réussir à prendre a6 et se sacrifier sur le dernier Pion a (probablement en a4 car après ce sera difficile).

1. ♕×é8? é2 2. ♗ç6+ ♕ç3+- (2... ♕a3? 3. ♗d4=)

1. ♕é2! ♕b5! (1... ♕×b3 2. ♗×a6 ♕ç3 3. ♗ç5 a4 4. ♗×a4+ ♕×a4 5. ♕é5=)

2. ♕d1! (2. ♗×a6+? ♕×a6 3. ♕×a6 ♕×b3+- ; 2. ♕f3? ♕×b3+-)

2... ♕ç3 3. ♕é5 a4! (3... é2 4. ♕×é2 ♕×é2 5. ♗ç6=)

4. b×a4 ♕×a4 5. ♕é2!!

Deux essais thématiques 5. ♕g4? et 5. ♕f3?

A) 5. ♕f3? a5 6. ♗a6 ♕ç6 7. ♕é2 a4! -+

7... ♕d2? 8. ♕f1! ♕g2 9. ♕b5 ♕ç6 (9... ♕ç3

10. ♗ç5) 10. ♕f1= nulle positionnelle

B) 5. ♕g4? a5 6. ♗a6 ♕d7! (gagnant un temps pour jouer a4), 7. ♕é2 a4+-

Aparté : et non pas 7... ♕d2? 8. ♕f1!! cette variante est très intéressante pour l'amateur d'échecs, mais étant issue d'une mauvaise défense noire (7... ♕d2?) sur un mauvais coup blanc (5. ♕g4?) elle n'a pas de rapport direct avec la solution.

Cependant, elle peut être considérée comme une étude dans l'étude et comme l'auteur y tient, je la donne.

7... ♕d2? 8. ♕f1!! ♕h3 9. ♕b5! a4 10. ♕d4!
 (10. ♗ç5? a3! 11. ♕d4 ♕f5 12. ♕ç4 ♕ç2!-+ ;

10. ♗b4? ♕d7!! 11. ♕f1 ♕g4! 12. ♕d4 é2

13. ♕×é2 ♕×é2 14. ♗a2 ♕ç2 15. ♕ç5 {15. ♗ç3

a3+-}, 15... ♕b3 16. ♗ç1+ ♕b2 17. ♕b4 a3+-),

10... a3 11. ♗b4! ♕g4 12. ♗a2!! ♕é2 13. ♕×é2

♕×é2 14. ♕ç3 ♕d1 15. ♕d3 é2 16. ♗ç3+=

5... ♕b5 (5... a5 6. ♗a6 ♕é8 7. ♗ç5!= si

7. ♗ç7? ♕ç6 8. ♕g4 a4 -+)

6. ♗×a6! double sacrifice, 6... ♕×é2

7. ♕f4! ♕d4 8. ♗b4! (8. ♗ç5? ♕ç4+-)

8... ♕d1 9. ♗ç6+ ♕d3 10. ♗é5+ ♕d4

(10... ♕d2 11. ♗ç4+=), 11. ♗ç6+=

8613 - Vladislav Tarasyuk

& Anatoly Khandurin

Une introduction difficile pour arriver à une position de sept pièces nécessitant une grande précision, mais dont toutes les variantes sont claires. Nulle zone d'ombre dans la solution qui nécessiterait l'ordinateur pour être comprise. Une belle étude. Insuffisant serait le gain de qualité. Par exemple : 1. ♗é6+ ♕×é4+ 2. ♕×f2 g×f2 3. ♖ç1 ♕f3 4. ♕f6 h2! 5. ♕f5 f1=♖ 6. ♖×f1+ ♕g2=

1. ♗f5 h2

1... ♖f3 2. ♗×g3 ♕×g3+ (2... h2 3. ♗h1! voir solution), 3. ♕é6 ♕f4 4. ♖ç4+- ; 1... ♖b2 2. ♕f6 h2

3. ♖h8 ♖b1 4. é5 h1=♖ 5. ♖×h1 ♖×h1 6. é6 +- 2. ♗×g3! (2. ♕×f2? h1=♖ 3. ♕×g3+ ♕×é4=)

2... ♖f3 (2... ♖a2 3. ♕b8+)

3. ♗h1! (joli essai : 3. ♕b8+? ♕é3+!

4. ♕é6 ♖×g3 5. ♖h8 ♖g8!! 6. ♖×h2 ♕×é4!)=

3... ♕×é4+ (3... ♖f1 4. ♖ç4! ♖×h1

5. ♕b8+ ♕é3 6. ♕×h2 ♖×h2 7. é5+-)

4. ♕g6 ♖a3! (4... ♖f1 5. ♗g3+ ♕f3 6. ♗×f1!

h1=♖ 7. ♖f8+ ♕g2, ♕g4 8. ♗é3+ ♕g3 9. ♕b8+

♕h3, ♕h4 10. ♖h8#)

5. ♕b8 ♖a1 6. ♗g3+! (6. ♗f2+? ♕f3

7. ♖f8+ ♕g2=)

6... ♕f3 7. ♖ç3+ ♕g2 (le matériel semble suffisant, mais le Roi noir serait trop mal placé après

7... ♕g4! 8. ♗é4 h1=♖! {8... h1=♖? 9. ♗f2+

♕h4 10. ♕g3#}, 9. ♗f6+ et il est intéressant pour le lecteur de montrer quelques exemples clairs du gain dans cette position dominante, 9... ♕h4

10. ♖ç2 ♖a3 11. ♖d2 ♖b3 12. ♕d6 ♖é3 13. ♖g2

♖f3 14. ♗é4 ♖b3 (ou 14... ♖f1 15. ♖d2 ♕g4

16. ♗g5 et ♖d4 imparable), 15. ♕f5 ♖f3+ 16. ♕f4

♖d3 17. ♖g4+ ♕h5(♕h3) 18. ♗f6(♗g5)#

8. ♖ç2+ ♕h3 9. ♗h1!! (9. ♖ç3 ♕g2 10. ♖ç2+

♕h3 11. ♗h1 est une perte de temps ; essai :

9. ♗é4? ♖a6+! {9... h1=♖? 10. ♗g5+ ♕g4

11. ♖ç4+ ♖é4+ 12. ♖×é4#}, 10. ♕h5 ♖a5+!

{10... h1=♖?? 11. ♗g5#}, 11. ♗g5+ ♖×g5+

12. ♕×g5 h1=♖=

9... ♖×h1 10. ♕h5! (zugzwang), 10... ♖g1

11. ♖×h2# gain

8614 - Borislav Ilinčić

1.b6+? ♖b7 -+
 1.b×ç6? ♜é7 2.♞×d5 (2.b4 d4 3.b5 ♞é5+
 4.♙×d4 ♞×b5 5.♞d8 ♖b6 6.♞×ç8 ♙×ç6
 7.♞b8 ♞d5+ 8.♙é4 ♙×ç7=), 2... ♞×ç7
 3.♞d7 ♖b8 4.b4 ♜a7=
 1.♙×ç6? ♞é6+ 2.♙×d5 ♞é2 3.♞g7 ♖b7=
 1.♞d8 ♞é7 (1... ♞é5 2.b×ç6! d4+ {2... ♜b6
 3.♙d6 ♞h5 4.♞b8+-}, 3.♙×d4 ♞h5, ♞é2
 4.♞×ç8 ♖b6 5.♞a8! ♙×ç7 6.♞a6+-)
 2.♞×ç8 ♖b7 3.♞a8! ♞×ç7 4.b6! position A
 4... ♞ç8 (4... ♞d7 5.♞a7+ ♙ç8 6.♙×ç6!+- ;
 4... ♙×a8 5.b×ç7 ♖b7 6.♙d6 ♙ç8 7.♙×ç6 d4
 8.b4 d3 9.b5 d2 10.b6 d1=♚ 11.b7#)
 5.♞a7+ ♖b8 6.b7!! position B : écho
 6.♞d7 ♞é8 7.♙×ç6 ♞ç8+ 8.♙b5 ♞ç1=
 (8... ♞ç3? 9.♙a6=)

6... ♞ç7 7.♙b6 +-

8615 - Emil Melnichenko

Une étude difficile à l'idée très cachée.

1.b×ç5? ♙a6 2.♙é4 (2.♙×f2 ♙×d3 3.ç×d6
 ♖b2-), 2... d×ç5 3.♙×f2 ♙×d3 4.♙×d3 d5+
 1.♙×b7? ♞b5 2.♞a3+ ♖b2 3.♞×a7 ♞×b4=
 1.♞a3+? ♖b2 2.♞a2+ ♖b1 3.b×ç5 ♙×d5
 4.♞×a7 d×ç5 =

1.♞d1+ ♞ç1! (1... ♖b2 2.b×ç5+-, 2... ♙a6+
 {2... ♙ç2 3.♙×b7 ♙×d1 4.ç×d6 ♙ç2 5.♙ç8+-},
 3.♙×f2+- par exemple : 3... d×ç5 4.♙é3 ♙b5
 {4... ç4 5.♙d4}, 5.♙d2 ♙a4 6.♞ç1 d6 7.♙é4
 ♙b3 8.♞b1+ ♖a2 9.♙ç3 ç4 10.♞h1)
 2.♞×ç1+ ♖b2 maintenant, les Blancs doivent
 conserver leur supériorité matérielle pour gagner.
 3.♞d1 la suite après 3.♙×b7? ♙×ç1 avec un Fou
 et un Pion contre les Pions des Noirs ne fait que
 nulle : 4.♙f3 ♖d2 5.b5 ♙ç3 6.♙×f2 d5 7.♙é2
 (7.♙×d5 ♖b4 8.♙ç6 ♙a5 9.♙×d7 a6=), 7... d4
 8.♙é1 d3 9.♙g4 ♙ç4 10.♙×d7 ♙ç5 11.♙d2
 ♖b6 12.♙×d3 a6 13.b×a6 ♙×a6=
 3.♞ç7? ♙×d5 4.♞×a7 ♙ç3 5.♙×f2 ♙×b4=
 3... ♙ç2 maintenant, comment la Tour blanche
 échappe-t-elle au Roi noir ? L'idée est cachée.
 Comparer cette position à celle obtenue après le
 9^{ème} coup.
 4.♞d4 (4.♙×f2? ♙×d1 5.♙×b7 ♖d2 6.b5 ♙ç3
 7.♙é3 {7.♙f3 d5 8.♙é1 ♙ç4 9.♙é2+ ♙ç3=}
 d5 8.♙é2 ♙ç4 9.♙a6 ♙ç3 10.♙é1 d4 11.♙d1
 d3 12.♙ç1 d2+ 13.♙d1 d5 14.♙b7 ♖b4=)

4... ♙ç3 5.♞ç4+ ♖b3 (5... ♙d3 6.♙f7+-)
 6.♞ç6+! (6.♞ç5+? ♙a4! 7.♞ç7 ♙×d5
 8.♞×a7+ ♙×b4=)
 6... ♙×b4 (6... ♙a4 7.♞×d6 ♙×d5 8.♞×d5
 ♙×b4 9.♞×d7 a5 10.♙×f2 a4 11.♙é2 a3
 12.♙d3 a2 13.♞b7+ ♙a3 14.♙ç2 a1=♜+
 15.♙ç3 ♙a2 16.♞b6 ♙a3 17.♞a6#)
 7.♞ç4+ ♖b3 (7... ♙b5 8.♙f7+-)
 8.♞d4+ ♙ç3 (8... ♙×d5 9.♞×d5 ♙b4
 10.♙×f2+-)
 9.♞d1 ♙ç2 10.♙b3+! ♙×b3 11.♞b1+ grâce à
 la disparition du Pion blanc, le Fou noir est désor-
 mais en prise.
 11... ♙ç3 12.♞×b7 et gain facile, par exemple :
 12... a5 13.♞a7 ♖b4 14.♙×f2 d5 15.♙é3 a4
 16.♙d3 d6 17.♞b7+ ♙ç5 18.♞b2 d4
 19.♞b8 d5 20.♞b2 a3 21.♞b3 a2 22.♞a3+-

8616 - Peter Krug & Mario Guido Garcia

Essai 1 : 1.é4? ♙a2+! (1... h4? 2.♙é6 ♙×é4
 3.f6+-), 2.♙é5 (2.♙ç6 h4 3.♙×ç7 h3 4.d5 h2
 5.d6 h1=♚), 2... h4 3.♙f4 h3 4.♙g3 ♙b1 5.é5
 ♙×f5 6.d5 ♙g7=

1.♙é6! h4 2.é4!! libérant la case é3 pour le Cava-
 lier
 Essai 2 : 2.f6? ♙g6 3.♙ç4 h3 4.♙é5 (la case é3
 n'est pas libre), 4... ♙h5 5.♙d3 h2 6.♙f2 ♙g5
 7.♙é5 ♙g6=
 2... ♙×é4 (2... h3 3.f6 h2 4.f7 ♙a2+ 5.d5 ♙g7
 6.♙é7 h1=♚ 7.f8=♚++)
 3.f6 ♙g6 (3... h3 4.f7 ♙d5+ 5.♙×d5 ♙g7
 6.♙é6 h2 7.♙é7+-)
 4.♙ç4 ♙g5 (4... h3 5.♙é3! ♙h5 6.♙f1+-)
 5.♙é3! (5.♙d2? ♙f4! 6.d5 ♙é3! {6... h3?
 7.♙f1 ♙f3 8.♙é5+-}, 7.d6 {7.♙f1+ ♙d4
 8.b5 ♙ç5 9.b6 ♙×b6=}, 7... ç×d6 8.♙f1+ ♙d4
 9.♙×d6 ♙ç4!=
 5.♙é5? h3 6.♙×g6 h2 7.f7 h1=♚ 8.f8=♚ ♙ç6+
 9.♙é7 h×g6=)
 5... h3 (5... ♙f4 6.♙g2+ ♙é4 7.♙×h4 ♙×d4
 8.♙×g6+-)
 6.♙f1 ♙f4 7.d5! (7.b5? ♙f3 8.d5 ♙g2=)
 7... ♙f3 (7... ♙f5+ 8.♙é7 ♙g6 9.d6 ç×d6
 10.b5+-)
 8.♙é5! ♙f7 (8... ♙g2 9.♙f4+- comme dans la
 solution)
 9.b5 ♙g2 10.d6 ç×d6+ 11.♙f4 ♙×f1
 12.♙g3! +-)

8617 - Michael Pasman

Parfois, il semble que la position est gagnée, mais la défense a un moyen de parvenir à une position dans laquelle les Blancs ne peuvent plus améliorer leur position. C'est le cas ici. Les Noirs ont beaucoup d'astuces défensives, et les Blancs ont finalement une seule façon de gagner. Je pense que cette étude est très instructive pour illustrer les finales de pièces contre Pion et Tour.

1. ♖b5? ♙c3 2. ♗é2+ ♚d2 3. ♗g3 b3 4. ♖b4 b2
5. ♗é4+ ♚d3 6. ♗ç3 ♙×d4 7. ♖b3 ♙d3 8. ♗b1
♙d4 9. ♗a3 ♙ç5 10. ♖×b2 ç6 11. d×ç6 ♙×ç6
12. ♖ç3 ♙ç5 13. ♖d3 d5 14. ♖é3 d×ç4 15. ♖é4
♙d6 16. ♗×ç4+ ♙é6 17. ♗é5 ♙f6 18. ♖f4= et
nous sommes dans le cas précité où les Blancs ne
peuvent plus progresser.

1. ♗d3+! ♙ç3! 2. ♗×b4 le Cavalier est sacrifié,
nous aurait-on vendu à tort une finale de pièce
mineure dans l'introduction ?

2... ♖×b4 3. ç5 (3. ♖b7 ♙×ç4 4. ♖×ç7 ♙×d5!
{4... ♙×d4 5. d6} 5. ♖×d7 fait nulle, par exemple :
5... ♙×d4 6. ♖é6 ♙ç5 7. ♖f7 ♙d6 8. ♖g7 ♙é7=)

3... ♙ç4 4. ç6! l'affaire semble réglée (4. ♖b7
♙×d5 5. ♖×ç7 ♙×d4 6. ♖×d7 ♙×ç5=)

4... ♖×d5! ressource défensive inattendue.

5. ç×d7 ♙ç6!! 6. d8=♗+!! thème Phénix. Après le
sacrifice du Cavalier - le nouveau Cavalier renaît
maintenant en d8.

6. d8=♙ pat et 6. d8=♚ pat.

6. d8=♗ cela semble gagnant, mais c'est faux !

Cette variante est presque à elle seule une petite
étude : comment les Noirs annulent-ils dans cette
position ? 6... ♙d5! 7. ♖b7 (7. ♗f6 ç5! 8. d×ç5
♙×ç5 9. ♖b7 ♙d5 10. ♖ç7 ♙é6 c'est nulle !),
7... ♙×d4 8. ♖×ç7 ♙é5 9. ♖d7 ♙f5! 10. ♗a5
(10. ♖é8 ♙g6=), 10... ♙g6! 11. ♗d2 ♙f7! et de
nouveau les Blancs ne peuvent pas progresser.

6... ♙d5! 7. ♖b7! (7. ♖b5 ♙×d4= ; 7. ♗f7
semble gagnant et de nouveau cette variante est
presque à elle seule une petite étude : comment les
Noirs annulent-ils dans cette position ? 7... ♙×d4
8. ♗g5 ♙é5 9. ♗×h7 ♙f5 10. ♗g5 (10. ♗f8 ♙f6!
11. h7 ♙g7 12. ♖b5 ç6+ 13. ♖×ç6 ♙h8 égale-
ment nulle, les Blancs ne peuvent progresser),
10... ♙g6 11. h7 ♙g7 12. ♖b5 ç6+ 13. ♖×ç6
♙h8= encore nulle !

7... ♙×d4 8. ♖×ç7 ♙é5 9. ♖d7! ♙f6 10. ♖é8! le
Roi Blanc est pile à l'heure pour gagner

10... ♙g6 11. ♗f7 ♙f6 12. ♖f8! ♙g6 13. ♖g8+

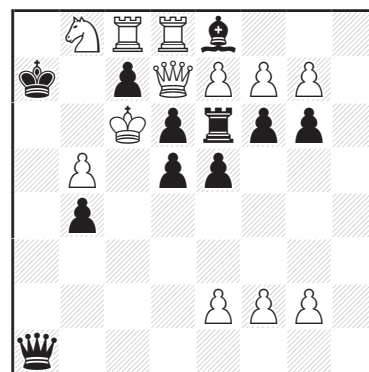
RÉTROS

8618 - Thomas Volet

Les ♖ç, d et h ont capturé les cinq pièces noires
manquantes. Les ♜a et b ont capturé les trois
pièces blanches disponibles, puisque le Fou blanc
f1 a été pris sur sa case d'origine.

On ne peut donc pas reprendre h6×Xg7 tant que le
♜h promu en h1 n'est pas revenu en h7, ni a5×b4
tant que le ♖a promu en a8 n'est pas revenu en a4.
La cage Nord-Ouest n'autorise au début du rétro-
jeu que des mouvements du Roi noir, tandis que
les Blancs ont leur Cavalier libre et un tempo du
♖f à disposition. Evidemment il est impossible
de dépromouvoir le Cavalier blanc de suite. La
seule option immédiate consiste à faire écran avec
le Cavalier blanc en b8. Mais le Cavalier blanc
doit arriver au bon moment, ce qui détermine le
trait, car le tempo f2-f3 sera nécessaire ensuite.

Rétro : 1... ♙a8-a7 2. ♗h7-f8 ♙a7-a8 3. ♗g5-h7
♙a8-a7 4. ♗é4-g5 ♙a7-a8 5. ♗ç5-é4 ♙a8-a7
6. ♗a6-ç5 ♙a7-b8 7. ♗b8-a6+ ♙a1-a7
8. f2-f3 ♙a7-a8

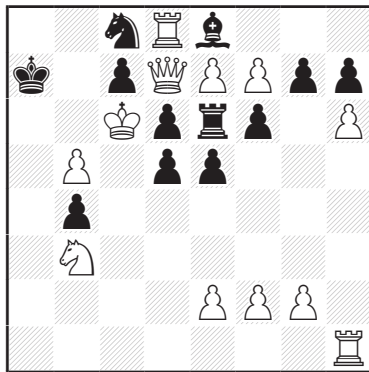


trait aux Noirs (12+11)

Maintenant que les deux camps ont une pièce de
libre chacun, on peut essayer de sortir une Tour
blanche. L'idée est de libérer suffisamment de place
pour pouvoir dépromouvoir le Cavalier blanc.
Essai : 9. ♗a6-b8 ♙a2-a1 10. ♚b8-ç8 ♙a3-a2
11. ♚b6-b8 ♙a4-a3 12. ♗ç5-a6 ♙a6-a4
13. ♗d3-ç5 ♙ç8-a6 14. ♗ç5-d3 ♙b8-a7
15. ♚a6-b6+ ♙a7(a8)b8 16. ♚b6-a6+ et la cage
ne peut pas se libérer. On ne peut pas non plus
insérer un Cavalier blanc en ç8, car ♗b6 contrôle
la case a8 et ♗ç8 contrôle la case a7 et la Tour
blanche ne doit pas être en b6 au moment où le
Cavalier blanc passe.

Il faut donc se résoudre à utiliser une autre pièce
que la Dame noire pour faire écran.

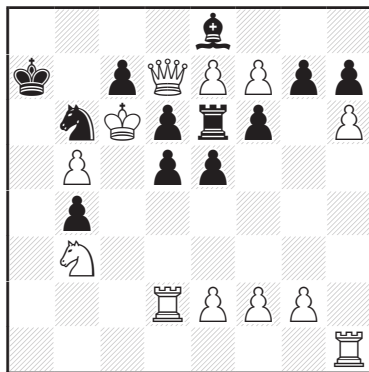
... 9. ♖a6-b8 ♔h1-a1 10. ♘ç5-a6 h2-h1=♔
 11. ♚b8-ç8 h3-h2 12. ♚b6-b8 h4-h3 13. ♚b8-b6
 h5-h4 14. ♚b6-b8 h7-h5 15. h6×♞g7 ♞f5-g7
 16. ♚b8-b6 ♞é3-f5 17. ♚b6-b8 ♞ç4-é3
 18. ♚b8-b6 ♞b6-ç4 19. ♘b3-ç5 ♞ç8-b6
 20. ♚b6-b8 ♔b8-a7 21. ♚a6-b6+ g7-g6!
 22. ♚a1-a6 ♔a7-b8 23. ♚h1-a1+



trait aux Blancs (12+12)

Maintenant on peut tenter de sortir la deuxième Tour blanche.

23... ♞b6-ç8 24. ♚b8-d8 ♔a8-a7
 25. ♚b7-b8+ ♔b8-a8 26. ♚a7-b7+ ♞ç4-b6
 27. ♚a2-a7 ♞b6-ç4 28. ♚d2-a2 ♔a7-b8

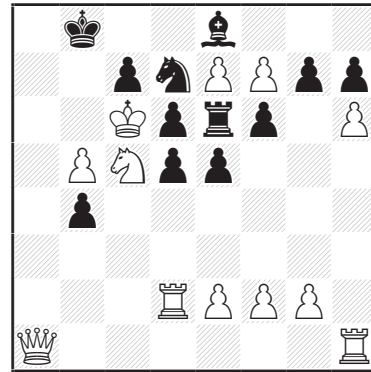


trait aux Noirs (12+12)

Toujours impossible de dépromouvoir le Cavalier blanc car il faudrait écarter le Roi noir en ç8. Il faut donc sortir aussi la Dame blanche.

... 29. ♚ç8-d7 ♞d7-b6+ 30. ♘ç5-b3 ♔b8-a7
 31. ♚a6-ç8+ ♔ç8-b8 32. ♚a1-a6+ ♔b8-ç8

Position débloquée :



trait aux Noirs (12+12)

8619 - Pierre Tritten

1. ♘h3 d6 2. ♘g3 ♔h3 3. ♚g1 ♞d7 4. ♘h1 ♔b3
 5. ♚f3 ♞h3 6. ♘g1 ♞g3 7. ♚×g3 é6 8. ♚h1
 Homepage, circuit de Cavalier (♘g1-h3-g3-h1-g1
 circuit sablier) et circuit de Tour (♚h1-g1-f3×g3-h1
 circuit losange) et Turton bicolore (♔h3-b3, ♚f3×g3).

8620 - Paul Răican

1. ♜df4 ♜h5 2. ♚×d7+ ♔f7 3. ♚×ç8 ♔f6
 4. ♚f5(♚f5) ♚×ç2 5. ♜é4 ♚×ç1(♚ç1)
 6. ♜f5+ ♔é5 7. ♜fd4 ♔é4 8. ♚é3(♚é3) ♚×g1
 9. ♜dé5 ♚g3(♚g3)
 (C+ Jacobi v0.6.6 en 14h14')

La Dame blanche change quatre fois de couleur !
 La position ne peut pas être obtenue uniquement avec la condition Pions Bérolina et cela est vérifié rapidement avec Jacobi (12' 50'').

Il faut donc se résoudre à user de la deuxième condition féerique. Mais après avoir essayé de résoudre le problème uniquement avec la condition Bérolina, on remarque que la difficulté est de capturer le Fou noir de case blanche et un Pion noir avec la Dame blanche dans le timing. Par ailleurs, s'il semble facile de faire disparaître le Cavalier blanc g1 (pris par le Fou noir en h3), il faut aussi faire disparaître un Pion blanc. Cela doit inciter à mater avec la Dame blanche.

En Color Chess, le jeu est orthodoxe excepté qu'il ne se termine pas nécessairement par un mat. Quand un des camps est mat, la couleur de la pièce matante est changée. Si la position résultante est légale le jeu continue normalement, le camp venant d'être «maté» jouant le coup suivant. (feenschach 212/2015).

8621 - Rolf Kohring

1. ♖a3 ♘4 2. ♖c4 a6 3. ♖a5 b6 4. ♖c6 b5 5. ♖b4 d6 6. ♖d5 f5 7. ♖f4 h6 8. ♖h5 ♙d7 9. ♖f6+ ♚f7
10. ♖g4 ♚é8 11. ♖é5 ♚a5 12. ♖c4 ♚ç3
13. ♖a3 ♚f6 14. ♖b1 (C+ Jacobi v0.7 en 7'')
Circuit du Cavalier blanc, switchback du Roi noir et position blanche At Home.

8622 - Pierre Tritten

1. f4 f5 2. ♖f2 h5 3. ♖g3 h4+ 4. ♖h3 ♙f6 5. ♖f3 ♙g4 6. ♖xh4 ♙é5 7. f×é5 é6 8. ♚é1 ♚xh4+
9. ♚xh4 g5 10. ♚xh8 g4+ 11. ♖g3 f4+ 12. ♖f2 f3 13. ♖é1 f2+ 14. ♖d1 ♚f7 15. ♚h4 ♚g6
16. ♚xf2 ♚h5 17. ♚é1
Échange de place entre le Roi blanc et la Dame blanche et circuit linéaire.

8623 - Pascal Wassong

1. ♖h3 d5 2. ♖f4 d4 3. h3 d3 4. é×d3 h5 5. ♙é2 ♚h6 6. 0-0 ♚é6 7. ♙g4 f6 8. ♚f3 ♚f7 9. ♚d1 ♚é1+ 10. ♖h2 ♚h1+ 11. ♖g3 ♚h2 12. ♚h1 é5 13. ♚d1 ♙é7 14. ♖f3 ♚d5+ 15. ♖é2 ♙d8 16. ♖é1 ♙é7 17. ♙é2 ♚f3 18. ♙f1 ♙d5 19. ♖é2 ♚g6 20. ♖g1
Circuit du Roi blanc après avoir effectué le roque. Les switchbacks additionnels des Dame d1, Fou f1 et Cavalier g1 sont une belle plus-value dans ce problème. Cette réalisation est une première en orthodoxe.

8624 - Alexandre Leroux

1. ♖f3 ♙c6 2. ♖é5 ♚b8 3. ♖xd7 ♙é5 4. ♖xf8 ♙g4 5. ♖g6 ♙h5 6. ♖xh8 ♙g6 7. b4 ♙xh8 8. b5 ♙g6 9. b6 ♙h4 10. bxa7 ♙f5 11. axb8= ♙ ♙g3 12. ♙a7 ♙xh1 13. ♙é3 ♙g3 14. d4 ♙é4 15. ♚d2 ♙ç5 16. ♚a5 ♙b3 17. ♖d2 ♙xa1 18. ♖b3 ♙xç2+ 19. ♖d2 ♙a3 20. ♖ç3 ♙ç4 21. ♙çd2 ♙b6 22. ♙é1 ♙a8
Le Cavalier noir passe sur les quatre coins de l'échiquier (h8-h1-a1-a8), ce qui est complètement inattendu.
(C+ Natch 3.1 en 77h17')

8625 - Michel Caillaud

La position finale du Roi blanc apparemment sous l'échec simultané de deux Tours noires ne s'explique que par la capture d'une Tour blanche au dernier coup noir. Cette Tour blanche a joué les derniers coups, empêchant ainsi la capture du Roi blanc.

Reste à expliquer l'arrivée des Tours noires dans leur position finale.

- ♚g1? avec f1 vide est impossible : une Tour ne peut pas répliquer (condition disparate) et une autre pièce blanche s'auto-clouant ne pourra plus jouer.
- ♚g1 avec écran noir f1 est possible théoriquement, mais ici exclu pratiquement car demandant trop de coups noirs.
- ♚g1 avec Tour blanche en écran sur f1 est possible ; cela ne s'applique pas à la ♚ç1 (une ♚d1 resterait bloquée par la ♚d2).
- ç1= ♚, coup de Pion auquel peut répliquer un coup de Tour est possible.

1. d3 ♙c6 2. ♙h6 g×h6 3. ♚d2 (3.ç4??) ♙g7 4. ç4 ♙ç3 5. ç5 ♙d4 6. ç6 ♙f6 7. çxb7 ♚g8!
(7... ♙f8? 8... ♚g8? 9. ♚b5??) 8. b8= ♚ ♙f8 (8... a5??) 9. ♚b5 a5 10. ♚g5 (10. ♖h3? 11. ♚g5? ♚a5??) a4 11. ♖h3 ♚a5 12. g4 ♚f5 13. g×f5 ♙a5 (13... ♙a6? 16... ç3??) 14. ♚gg1 ç5 15. ♙g2 ç4 16. ♚f1! (16. ♙é4? 17. ♚f1 ♚g1??) ç3 17. ♙é4 ♚g1 18. f3 ♙a6 (19... ç2??) 19. ♚f2 (et voilà!) ç2 20. ♚g2 ç1= ♚ 21. ♚g6 ♙g4 22. ♚b6 f6 23. ♚b8 ♚xb8
Après un circuit sans prise sur neuf cases différentes, la Tour blanche revient se faire capturer sur sa case de promotion (Donati, Ceriani-Frolkin). (le coup suivant sera 24. ♚xg1 forcé).
Verifications avec Jacobi : 21,0 premiers coups (8h) et 12,5 derniers coups (8h).
Avec les contraintes ♖ç2(14) ♙ç7(5), la solution est trouvée ; pas une preuve de correction, mais au moins pas de dual ni d'intervention dans l'intention...

AIDÉS

8626 - Mihaiu Cioflanca

- a) 1. ♚d5 ♚h8 2. d6 ♚ç8#
- b) 1. ♚b5 ♚h7 2. d5 ♚ç7#
- c) 1. ♖d6 ♚f1 2. ♖é7 ♚f8#
- d) 1. ♖g5 ♚a1 2. ♖h6 ♚g7#

Tous les coups sont différents. Belle activité de la Dame blanche.

8627 - Kivanç Cefle

- a) 1. ♚é5 f×é5 2. d×é5 ♚d7#
- b) 1. ♚d4 ç×d4 2. ç×d4 ♙ç4#

Sacrifices de la Dame noire et auto-blocages pour de jolis mats modèles.

8628 - Gheorghe Ristea

1. ♖é5 f×é5 2. ♗g6 ♘f5#
1. ♖a7 f5 2. ♗×g4+ ♘×g4#

Thème Skewer (px 298/11616) et mats par échecs double d'une demi-batterie blanche masquée.

8629 - Živko Janevski

1. ♜h5+ ♘é3+ 2. ♚g5 ♞g4#
1. ♚g6 ♙f6 2. ♞f5+ ♞×h6#
1. b×ç3 ♞×h6 2. ♞é4 ♞f6#
1. ♚é4 ♚d2 2. f5 ♘f6#

Évacuations réciproques de cases entre Roi et Tour noirs, jeu de batterie noire dans les solutions I et II ; jeu noir sur é4 et mat sur f6 dans les solutions III et IV. Les deux paires de solutions sont liées par un autoblocage sur la case initiale du Roi noir (f5) (auteur).

8630 - Menachem Witztum

1. ♞ç3 d3 2. ♞é4+ f×é4#
1. ♞ab4 d4 2. ♞×f3 ♙×f3#

Déclouage du Pion blanc (qui joue sur deux cases différentes) et ouvertures de lignes blanches.

8631 - Abdelaziz Onkoud & Michel Caillaud

1. ♜×a4 ♞é5+ 2. ♚ç6 ♘b8#
1. ♜×é4 ♘db6+ 2. ♚é6 ♙d7#
1. ♜×d7 ♙ç6+ 2. ♚ç5 ♞ç4#

Zilahi cyclique et mats modèles. Les trois captures noires thématiques sont effectuées par le Cavalier ç5 et le Roi noir joue sur trois cases différentes.

8632 - Ladislav Salai Jr & Michal Dragoun

1. ♜ç4 ♚×b5 2. ♙d1 d×ç4#
1. ♞é4 b3 2. ♙d4 d×é4#
1. ♗f6 ♞é4 2. ♜g5 é×f6#

Le premier coup noir prépare le sacrifice du coup matant. Le lien entre le premier coup blanc et le second coup noir est plus subtil, il s'agit du même effet, qui diffère dans chaque solution :

solution I : abandon de garde de la case matante,
solution II : prise de contrôle d'une case de fuite
solution III : fermeture de ligne vers la pièce matante. De l'horlogerie slovaque !

8633 - Victor Sizonenko

1... ♙ç3 2. b×ç3 ♗a5 3. ç2 ♗d2#
1... ♙d4 2. ç×d4 ♗a7 3. d×é3 ♗×é3#
1... ♙é5 2. d×é5 ♗b8 3. é4 ♗g3#
1... ♙g5 2. h×g5 ♗d8 3. g×h4 ♗×h4#

1... ♗ç6 2. d×ç6 h5 3. ç×d5 ♙h4#
Zilahi étendu « quatre contre un ».

8634 - Oleg Paradzinsky

1. h4 ♚g7 2. ♚h5 ♚f6 3. ♚h6 ♞×h4#
1. ♚g5 ♚g8 2. ♚h6 ♚f7 3. ♚h7 ♞×h5#
Mats idéaux en écho-caméléon.

8635 - Mihaiu Cioflanca

1. ♞g7 ♚×g7 2. f5 ♚f7 3. ♚é5 ♘ç4#
1. ♙g2 ♘ç4+ 2. ♚é4 ♙d4 3. ♚f3 ♘×d2#
1. ♚é5 ♘×d5 2. f3+ ♘é3 3. ♚f4 ♙b8#

Pas de thème précis, mais un vrai problème de concours de solutions, avec des solutions ardues !

8636 - Mihaiu Cioflanca

1. ♙é2 ♞a6 2. ♙×h5 ♙×d7+ 3. ♙g4 ♞×h6#
1. ♚g4 ♙×b5 2. ♚f3 ♞a1 3. ♚f2 ♞f1#

La première solution est plus spectaculaire que la seconde. Pas évident à résoudre.

8637 - Slobodan Saletić

1... ♘ç2 2. ♞f2 ♘é1 3. ♞f3 é×f3#
1. ♞g1+ ♚×h2 2. ♞ç1 ♘b3 3. ♞×ç5 ♘×ç5#

Un problème à jeu apparent un peu plus complexe.

8638 - Mikola Chernyavsky

& Mikola Vasyuchko

1. ♙×d4 ♘×d6 2. ♚×d6 ♙f1 3. ♚ç5 ♙a3#
1. f×é4 ♘×é6 2. ♚×é6 ♙ç1 3. ♚f5 ♙h3#

Double sacrifice des Cavaliers blancs. Dommage que solutions et position soient très symétriques.

8639 - Živko Janevski

1. ♙h7 ♙g6 2. ♙g8 0-0-0
3. ♙f7 ♞h1 4. ♚é8 ♞h8#

Combinaison originale du roque blanc associé à un Bristol bicolore, autoclouage noir, jeu de la Tour de a1 à h1 puis h8, mat par clouage (auteur).

8640 - Mihaiu Cioflanca

1. ♞b2 ♞×h2 2. ♚a4+ ♚g2
3. ♞b4 ♞h8 4. ♞ab3 ♞a8#
1. ♙d2+ ♚é2 2. ♚b2 ♞g3
3. ♚ç1 ♞×a3 4. ♜b2 ♞a1#
1. ♚ç3 g×f5 2. ♚d4+ ♚×f4
3. ♞×ç4 f3 4. ♜ç3 ♞d2#

Batteries noires, avec la nécessité de trouver des cases pour le Roi blanc. Trois mats de la Tour blanche. Encore un problème pour solver !

8641 - Rainer Kuhn

1. ♖f5 ♗f4 2. ♜h5+ ♘h3 3. ♙g4 ♚h2
4. ♙h4 ♘g1 5. ♚g4 ♗f3#

Mat idéal, la norme pour ce genre de problème.
La difficulté est d'éviter les échecs au Roi blanc.

INVERSES

8642 - Claude Beaubestre

1. ♗fd6+? mais 1... ♙é5!
1. ♗xh6+? mais 1... ♙é5!

1. ♗é7+? A ♙f7 a 2. ♙a6 ♚b4, ♚ç5, ♚d6, ♚xé7#
mais 1... ♙é5!

1. ♙a6! B blocus

- 1... ♙é5 2. ♚é8+ ♚é7#
1... ♙d7 2. ♗ç5+ ♚xç5#
1... ♙f7 a 2. ♗é7 A ♚b4, ♚ç5, ♚d6, ♚xé7#

Fuite en Y et thème Reversal (auteur).

8643 - Jorma Pitkanen

1. ♜d4? [2. ♜x2 ♚xg2#] mais 1...b1=♙!
1. ♜a4? blocus mais 1...b1=♚!

1. ♜g8! blocus

- 1...b1=♙ 2. ♜x3+ ♙ç3 3. ♜a3! ♚xg2#
1...b1=♚ 2. ♜d5+ ♚é4 3. ♜d3+ ♚xd3#

Vol d'hirondelle de la Dame blanche qui arpente
la diagonale a2-g8, puis en décroche brusquement.
Amorce d'un Allumwandlung noir.

8644 - Oleg Paradzinsky

- a) 1. ♚b5! blocus, 1... ♙ç4 2.a8=♜ ♙ç3
3. ♜g2 ♙ç4 4. ♜a2+ ♙ç3 5. ♚b4 axb4#
b) 1. ♚é4! blocus, 1... ♙d2 2.a8=♜ ♙ç3
3. ♜a2 ♙d3 4. ♜d5+ ♙ç3 5. ♚b4 axb4#
c) 1. ♚b5! blocus, 1... ♙ç4 2.é8=♚ ♙ç3
3. ♚é2 ♙ç4 4. ♚a2 ♙ç3 5. ♚b4 axb4#

Miniature à trois phases avec treize coups de blocus
et trois blocages alternatifs de a2 par les deux
Dames et la Tour blanche.

La conclusion, au cinquième coup, est identique.

8645 - Victor Sizonenko

1. ♚g4+! ♜f5 2. ♚é7 [3. ♗ç7+ ♙xé7 4. ♜f8+
♙f6 5. ♜é7+ ♙xé7 6.f8=♜+ ♜xf8#] ♜xg4
3.f5+ ♜xf5 4. ♜f6+ ♜xf6 5. ♗ç7+ ♙xé7
6.f8=♜+ ♜xf8#
1.f5+! ♜xf5 2. ♜f6+ ♜xf6 3. ♚g4+ ♜f5 4. ♙h8

- ♜xg4 5. ♗f4+ ♜xf4 6.f8=♗+ ♜xf8#

Minimal de Dame noire. Au prix de nombreux
sacrifices et de deux jolis coups de blocus 2. ♚é7!
et 4. ♙h8!, les Blancs tissent leur réseau funeste.
Malgré les douze pièces blanches dans un étroit
périmètre, le jeu est clair.

8646 - Rade Blagojević & Milomir Babić

1. ♜d1! [2. ♙é4+ ♙ç5 3. ♗d3+ ♙d6
4. ♗ç4+ bxc4 5. ♗é5+ ♙ç5 6. ♜d5+ çxd5#]
1...b4 2. ♙ç4+ ♙é5 3. ♗d3+ ♙d6 4. ♗ç5+ ♙é5
5. ♗xd7+ ♚xd7 6. ♜d4+ ♚xd4#
1...ç5+ 2. ♙ç3+ ♙é5 3. ♗d3+ ♙d~
4. ♗b2+ ♙é5 5. ♗aç4+ bxc4 6. ♜d4+ çxd4#
1... ♚é7 2. ♗ç4+ bxc4 3. ♙é4+ ♙ç5
4. ♚xé7+ d6 5. ♜d5+ çxd5#

Cette œuvre tourne autour de deux batteries
blanches successives ♙-♜ et ♗-♜, la première
présente au diagramme. Elles s'emmanchent
en trois phases différenciées pour les feux de la
batterie royale et les deux derniers coups noirs
matants. Pour le reste, il y a quelques répéti-
tions dont surtout le troisième coup blanc unique
3. ♗d3+ armant la batterie ♗-♜ ; mais ce n'est
que la première jambe de manœuvres plus com-
plètes par 5. ♗é5+ et 4. ♗b2+, blocages royaux
plus 4. ♗ç5+ 5. ♗xd7+ débloquent la Tour noire.

8647 - Valery Kopil & Gennady Kozyura

1. ♜f6! blocus
1...ç5 2. ♙d1 ç4 3. ♙ç1 ç3 4. ♚d3+ ♙é4
5. ♚d1 ♙é3 6. ♚é1+ ♚é2 7. ♚g2 ♚xé1#
1...çxb5 2. ♚d3+ ♙é4 3. ♗xb5 a3
4. ♗xa3 b5 5.0-0-0 b4 6. ♗b1 b3 7.ç3 b2#
Saut par roque du Roi blanc en ç1, escapade du
Cavalier blanc a3 et agréable mat de double self-
blocks du Pion b2 dans une phase ; marche royale
cette fois normale vers ç1, crochet péricritique de
la Tour blanche é3 et mat par la Tour noire dé-
clouée. Grande variété de jeu.

8648 - Oleg Paradzinsky

1. ♜f5! ♚a3! 2. ♚b4 ♚ç1 3.é7 ♚a3! (3... ♚b2?
4. ♜f4+ ♙d3 5. ♜ç4+ ♙é3 6. ♜ç3+ ♚xç3#)
4.é8=♚ ♚ç1 5. ♚ç6 ♚b2 6. ♜f4+ ♙d3 7. ♜ç4+
♙é3 8. ♜ç3+ ♚xç3#
1... ♚b2 2. ♚é4+ ♙d3 3. ♚b4+ ♙ç3(♙é3)
4. ♜ç5(♜f4) ♙d3 5. ♜ç4+ ♙é3 6. ♜ç3+ ♚xç3#
Miniature à cinq coups de blocus et sous-promo-
tion blanche en Fou.

8649 - Ivan Bryukhanov

- a) 1. ♖g3! ♔é1 2. ♗é4 ♕d1 3. ♗ç5 ♔é1
 4. ♗d3+ ♕d1 5. ♕a1 ♔ç2 6. ♗b2 ♕b3
 7. ♚f3+ ♕ç2 8. ♚d3 a×b2#
- b) 1. ♗g3! ♔é1 2. ♚é2+ ♕d1 3. ♕a1 ♔ç1
 4. ♗é4 ♕d1 5. ♗ç3+ ♕ç1 6. ♚b2 a×b2#

Jumeaux à longueurs d'énoncés différentes, une idée prisée par l'auteur. Sept coups de blocus dans a) et quatre dans b). Dans chaque phase, une introduction en parallèle de cinq coups voit les Rois se décalant d'un pas sur la gauche, le Cavalier blanc h1 venant se placer en d3 dans a) et ç3 dans b). Les sixièmes coups blancs sont des sacrifices décisifs sur b2 du Cavalier blanc, puis de la Tour blanche. Dans b), le mat est instantané ; dans a), le Roi blanc choisit de prolonger l'agonie en venant sur b3, avant de s'insérer dans une figure de scorpion à l'horizontale pour la pique mortelle du mat. Très gracieux.

8650 - Milimir Babić

- 1.d4+! f5 2.g×f6 e.p.+ ♚g6 3.0-0+ ♕ç1
 4. ♕h1 h4 5. ♕h2 h3 6.f7 h5 7.f8=♕ h4
 8. ♕fd6 b4 9. ♕g1 h2 10. ♕d×h2 h3
 11. ♚g2 h×g2#

Thème Valladao. La prise en passant entraîne l'autoclouage de la Tour noire, le roque celui du Fou noir. La sous-promotion s'intègre dans la confrontation animée entre Fous blancs et Pions noirs.

Selon l'avis de l'auteur, il faut retirer de la solution tout ce qui concerne la variante 4. ♕h1 b4. En mat inverse, seuls les coups blancs engendrent des duals ; les coups noirs sont des variantes, même si parfois, elles sont assez enchevêtrées. En fouillant une sous-variante, j'ai trouvé un léger dual blanc dans la variante 4. ♕h1 b4!, à savoir :

5. ♕h2 ou 5.f7 h4 6.f7 ou 6. ♕h2, 6...h3,h5 7.f8=♕ 8. ♕d6 9. ♕g1 et ainsi de suite : dommage !

DIRECTS FÉERIQUES

8651 - Jacques Rotenberg

& Jean-Marc Loustau

Avec Popeye, une Rose-Lion ne peut pas capturer son sautoir.

1. ♗a6+? mais 1...b3!

1. ♚ç1! [2. ♗a6# X échec double par a6-b4-a2 et a6-ç7-é6-f4-é2-ç1-a2 ; 2. ♗é2?? et 2. ♗ç7?? ne sont pas des menaces car la Rose-Lion g3 est clouée via b5-d6-f5-g3-f1]

1... ♗é2 a 2. ♗ç7# A (ici 2... ♗ç3?? ne pare pas car la ♗é2 est clouée via ç7-é6-f4-é2-ç1-a2)

1... ♗ç7 b 2. ♗é2# B

1...b3 2. ♗g2 (via g6-é7-ç6-b4-ç2-é1-g2)# via g2-f4-d5-b4-a2

À noter le jeu apparent avec paradoxe Dombrovskis :

1... ♗é2 a (♗ç7 b)2. ♗a6# X changé

(après 1... ♗é2 2. ♗ç7+? ♗ç3! via

é2-g3-h5-g7-é8-ç7-b5-ç3)

b) Avec WinChloe, une Rose-Lion peut capturer son sautoir.

1. ♚ç1! [2. ♗a6#]

1... ♗é2 a 2. ♗×é2# B (2. ♗ç7+? ♗×ç7!)

1... ♗ç7 b 2. ♗×ç7# A (2. ♗é2+? ♗×é2!)

1...b3 2. ♗g2#

- mats échangés, paradoxe Dombrovskis ; ici, deux défenses noires parent le même mat-menace dans les deux Jeux Réels et l'autorisent dans le Jeu Apparent

- jumelage original, basé uniquement sur les différents choix de programmation de la Rose-Lion dans Popeye et WinChloe, et rappelant les jumeaux «hybrides» obtenus pas changement de condition féerique

- nombreuses longues lignes de Roses-Lions dans ce beau Meredith.

8652 - Hubert Gockel

1. ♕×f5(- ♖f3)+? mais 1... ♗é4!

1. ♕×b5(- ♖f3)+? mais 1... ♔é4!

1. ♗é6? [2. ♗ç5#]

1... ♚ç6 a 2. ♚×d4(- ♖f3)# A

1... ♚×é6(- ♗b1) b 2. ♚×d2(- ♕d7)# B

1... ♗×d7(- ♕d2) 2. ♗f4#

1... ♗é4 2. ♕×b5(- ♖f3)#

1... ♚×d5(- ♚d5)? n'empêche pas la menace.

mais 1... ♚×é6(- ♗f6)!

1. ♗ç6! [2. ♗é5#]

1... ♚×ç6(- ♗b1) a' 2. ♚×d2(- ♕d7)# B

1... ♚é6 b' 2. ♚×d4(- ♖f3)# A

1... ♗×d7(- ♕d2) 2. ♗b4#

1... ♚×ç6(- ♗f6) 2. ♕×f5(- ♖f3)#

1... ♚×d5(- ♚d5)? n'empêche pas la menace.

Mats échangés AB-BA, avec un mat changé après 1... ♗×d7(- ♕d2).

Seul un œil sourcilieux relève que les coups noirs thématiques ne sont pas exactement les mêmes.

La colonne d est un axe de symétrie très peu gênant, compte-tenu de la qualité du jeu produit.

8653 - Maryan Kerhuel

1. ♖×f5? A [2. ♖ç4# B]
 1...é×d5 2.f3(♗d6)# C
 1...♔×d5 2.ç4(♗d6)#
 1...♞é7(♞d4), ♞f6(♞é3) 2. ♗(×)f6#
 mais 1...ç5(♞f3)+! parade spécifique

1. ♖ç4! B [2.f3# C]
 1...é×d5 2. ♗×f5(♗f6)# A
 Thème Djurašević.

8654 - Jean-Marc Loustau & Narayan Shankar Ram

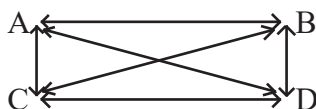
1. ♖d7! [2. ♖f5#]
 Le jeu du Cavalier ç4 introduit des effets nuisibles distincts, chacun d'eux permettant un mat :
 - la désactivation du Vao b3 permet 2. ♖d5#
 - la désactivation du Pao b4 permet 2. ♖d4#
 - la désactivation du Vao b5 permet 2. ♖d3#
 - la désactivation du Pao ç7 permet 2. ♗ç3#

Pour parer la menace 2. ♖f5#, le Cavalier ç4 dispose de quatre défenses précises :

1... ♞é5 2. ♖d5#
 Non : 2. ♖d4+? ♞×d4!
 ni 2. ♖d3+? ♞×d3!
 ni 2. ♗ç3+? ♞×ç3!
 aussi le ♞b8 étant intercepté : 2. ♚f4+? ♞×f4!
 1... ♞é3 2. ♖d4#
 Non : 2. ♖d3+? ♞×d3!
 ni 2. ♗ç3+? ♞×ç3!
 ni 2. ♖d5+? ♞×d5!
 1... ♞b6 2. ♖d3#
 Non : 2. ♗ç3+? ♞é3!
 ni 2. ♖d5+? ♞×d5!
 ni 2. ♖d4+? ♞×d4!
 1... ♞d6 2. ♗ç3#
 Non : 2. ♖d5?, 2. ♖d4?, 2. ♖d3? impossible

De nouveau ici, le ♞b8 étant intercepté :
 2. ♚f4+? ♞×f4!

Jeu secondaire : 1... ♞é5, ♞ç5 2. ♚f4#
 Le 8654 présente un 4^{ème} degré réciproque, une combinaison très rare, dont voici le schéma :



Sachant que A → B signifie :
 «B corrige A» ou «B est secondaire de A».
 Le thème est réalisé ici dans une position claire, avec position miroir du Roi noir, et de nombreux et variés effets utiles ou anti-dual.

Un N^{ème} degré réciproque est un ensemble de N variantes dans lequel chaque variante peut être considérée comme correctrice (ou secondaire) de chacune des autres variantes.

Ils s'agit d'une forme très particulière d'anti-N-uple. Généralement, un anti-N-uple classique est un ensemble de N variantes partageant un même effet nuisible, permettant potentiellement N mats (par exemple, dans un thème Stocchi antitriplice, trois blocages d'une même case du champ royal noir permettent potentiellement trois mats : le même et unique effet nuisible est le blocage de la même case).

Dans un N^{ème} degré réciproque, chaque variante est porteuse de N effets nuisibles différents (les mêmes N effets dans toutes les variantes), et chacun de ces effets permet potentiellement un mat.

La variante laisse subsister un mat et empêche les autres par un ou plusieurs effets anti-dual. Chaque mat est différent. Quelque soit l'ordre dans lequel on considère les N variantes, elles peuvent être vues comme une chaîne classique de N^{ème} degré (ce qui explique le terme de N^{ème} degré réciproque).

8655 - Victor Sizonenko

1...f4, seul coup, 2. ♗é4#
 Mais les Blancs doivent jouer, ils sont donc eux-mêmes en zugzwang (zz).
 1. ♗a4? ♔d5 2. ♔×f5 ♔d6 3. ♔f6 ♔d5
 4. ♗b6+ ♔d6 5. ♗é4#
 2...d6+ 3.g4 ♞×g4-g3+ 4. ♗é6 [5. ♗b4#]
 mais 4... ♞×ç3-b3!

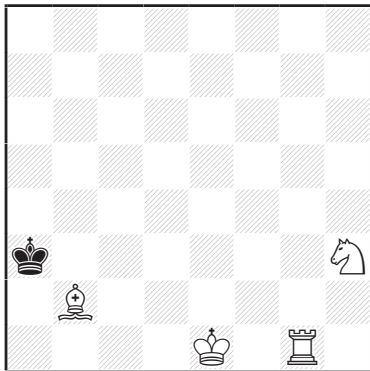
1. ♗h3! f4 2.g×f4 zz ♔d5 3. ♔é7 zz d6
 4. ♞é5 zz d×é5 5.f5#

Dans la solution, le mat du Jeu Apparent est abandonné au profit d'une manœuvre indienne dans laquelle un Pion noir occupe la case critique, relayé ensuite par un Pion blanc. Sacrifice de Sauterelle. Activité du Roi blanc dans l'essai et dans le jeu réel.

TANAGRAS

8656 - Didier Innocenti

+ ♖b2, + ♔a3



- ♖ : dernier coup ♖c1-g1×h3++

- ♕ : dernier coup ♖b1-h1×g1++

- ♗ : dernier coup ♕a1-ç1×b2++

Cycle de batteries spécifiques avec trois rétro-captures.

8657 - Pierre Tritten

1.ç1=♗ ♔×d3-d2 2.♗d3 ♔×d3-b2(♗a1)#

1.♗b1 ♔d2 2.ç1=♕+ ♔×ç1-b2(♕b1)#

Mats idéaux spécifiques et sous-promotions noires, avec une association féerique originale.

8658 - Sébastien Luce & Roméo Bédoni

a) 1...b8=♖ 2.♔ç7 ♖b7+ 3.♔d8 ♔f6#

b) 1...b8=♗ 2.♔b7 d8=♗+ 3.♔a8 ♗g8=

Jumeaux argentins, avec un mat par anti-batterie dans a) et un pat par clouage dans b).

8659 - Sébastien Luce

a) 1.♗g4 ♔é8 2.♗f6+ ♔f8

3.♗é8(♗) ♗d6 4.♕h7 ♗f7#

b) 1.♗f6 ♔é7 2.♕d6+ ♔f7

3.♕é7(♕) ♕f8 4.♗h7 ♕g7#

Mats idéaux et auto-blocages, avec une condition féerique encore jamais utilisée dans Phénix.

8660 - Jaroslav Štůň

a) 1.♗ç3 ♔b4 2.♗a2+ ♔a4

3.♗ç6 ♖ç1 4.♗×ç1(♖a2, ♖a6)+ ♔b5#

b) 1.♗ç7 ♖ç2 2.♗ç4 ♔b4

3.♗a3 ♔a5 4.♗×ç2(♖a3, ♖a7)+ ♔b6#

c) 1.♗a7 ♔b6 2.♗×ç4(♖é5, ♖a8)+ ♔a6

3.♗a3 ♖a5 4.♗ç8+ ♔b7#

d) 1.♔a7 ♖ç7+ 2.♗×ç7(♖b5, ♖a7) ♖d5

3.♗a6 ♖d8 4.♖a8+ ♔b7#

Jolis mats spécifiques, dont deux en écho. La condition Circé Échange est utilisée dans les solutions et dans les mats.

8661 - Gerard Smits

1.♔h3 ♖a7 2.b×a7(♖d8) ♔f1

3.a8=♖ ♖h4 4.♖g2+ ♔é1#

1.♔h5 ♖ç7 2.b×ç7(♖d8) ♔d1

3.ç8=♖ ♖g5 4.♖ç2+ ♔é1#

Les mats sont obtenus par occupation de la case de renaissance du Roi blanc. Belle géométrie de la Dame blanche.

8662 - Václav Kotěšovec

1...♗f2 2.♖é2 ♗d1 3.♖a2 ♗b1 4.♔ç3 ♔é3

5.♔b2 ♔d2 6.♔a1+ ♔ç1 7.♖ç2+ ♔×ç2=

1...♔f5 2.♔ç5 ♔é6 3.♔b6 ♔d7 4.♔b7 ♗b8

5.♔a8 ♗d8 6.♖é7+ ♔ç8 7.♖ç7+ ♔×ç7=

1...♔g4 2.♔é5 ♗d2 3.♔f6 ♗h5 4.♔g7 ♔g5

5.♔h8 ♔h6 6.♖g3 ♗h7 7.♖g6+ ♔×g6=

Trois mats en écho, avec la même position finale. Václav continue de travailler les mats en écho, en aidé-inverse depuis quelques temps.

8663 - Jorma Pitkanen

1.♖ç7! ♔a6 2.♔b4 ♕é5 3.♔ç5 f5 4.♔ç6 f4

5.♔d7 f3 6.♔ç8 f2 7.♔b8 f1=♖

8.♔a8 ♖a1 9.♖b7 ♖a5 10.♖b6+ ♔×b6#

Excelsior, marche royale, fermeture de ligne noire (1.♖ç7! ferme b8-é5). Un aidé inverse difficile.

8664 - Václav Kotěšovec

1...♖f6 2.♗f7 ♖d6+ 3.♔é5 ♗ç7

4.♗b7 ♖h6 5.♗é7 ♖h8 6.♔f6 ♔d8

7.♔g7 ♗h7 8.♔f6 ♔é8 9.♔é6 ♔f8

10.♔d7 ♔g8 11.♔é8 ♔g7#

1...♔ç7 2.♔é5 ♗b8 3.♔d4 ♔b7

4.♗a8 ♖d6+ 5.♔ç5 ♖d8 6.♗é8 ♔a6

7.♔ç6 ♖d7 8.♗b5 ♖a7 9.♔ç5 ♖a8

10.♔b4 ♔a7 11.♔a5 ♔b7#

Poursuite des recherches de mats écho en aidé inverse ; ici, avec deux solutions et des Kangourous. L'image de mat est superbe.

8665 - Udo Degener

1.♔a5 2.♗a6 3.♖b6 4.♔ç6 5.♖d6 6.♔b6

7.♗ç7 8.♕b7 9.♕a6 10.♗d5 11.♔ç7 ♖ç8#

1.♔ç5 2.♗d5 3.♗b6 4.♕h1!! 5.♔ç6 6.♗a8

7.♔b7 8.♖ç6 9.♗ç7 10.♗b5 11.♖a8 ♔a7#

Excellente utilisation des éléments féeriques.

DIVERS

8666 - L'ubos Kekely

5.b1=♔ 6.♔×g6 7.♔b1 (switchback de la Dame qui doit garder b5, d3 et f5) 12.g1=♔ 13.♔a7
14.♔d7+ é×d7+ 15.♔×d7#

Tel qu'il est présenté, le problème est insoluble pour WinChloe, car depuis é8 le Roi noir peut capturer en d7 comme un Pion. Mais Winchloé (qui a plus d'un tour dans son sac) rend le même verdict que Popeye si on ajoute la condition «Un Pion est impuissant sur sa première rangée».

8667 - Alberto Armeni

1.♔d4(♔d1,♔ç5)+ ♔é3 2.♔d6 ♔ç4(♔d6)#
1.♔d4(♔d1,♔ç5)+ ♔g2 2.♔f4 ♔é6(♔d4)#
Miniature et minimal blanc. WinChloe parle de batteries blanches... spécifiques !

8668 - Sébastien Luce

a) 1.g1=♔ h8=♔ 2.♔b8 a8=♔#
b) 1.ç1=♔ h8=♔ 2.♔é2 ♔×h4#

AUW des deux Pions neutres. Il semble que ce soit le premier exemple avec ce matériel minimal.

8669 - Vito Rallo

1.♔f6 g×f6 2.♔d6 ç8=♔#
1.♔g7 ç8=♔(♔b8)+ 2.♔d6 ♔ç7(♔b8,♔g7)#
1.♔d6 ç8=♔+ 2.♔ç7 ♔é6(♔d5)#
Effets fort variés du coup de promotion ç8=♔.

8670 - Rolf Kohring

1.♔a2 ♔f8 (1... ♔f3?, 2... ♔b1!)
2.♔a3+ ♔×a3#
1.♔g2 ♔f6 (1... ♔f2?, 2... ♔d1!)
2.♔g7+ ♔×g7#

La Tour blanche, qui fait échec sur toute case noire, ne peut viser que a3 et g7. Côté Noirs, un Noc-tambule couvre ç7 via f1, tandis que l'autre mate via a1 ou g1 en capturant la Tour via b1 et d1... Beaucoup de trafic sur cette première rangée ! Il est toujours intéressant d'analyser les contrôles des cases du champ royal en Circé Martien : ç8 et d8 sont contrôlées par la Tour via a8, ç6 et é6 par le Pion d6 et é7 par le Cavalier, via g8.

8671 - Zdenek Zach

1.f4 ♔×d2-é1+ 2.♔é4 ♔×é7-g6#
1.♔ç3 ♔×ç5-b3 2.♔×ç2-a1 ♔×ç3-d2#
1.♔ç4 ♔×é7-ç6 2.♔d3 ♔×d2-a5#

Trois solutions bien cachées, mais pas de thème précis.

8672 - Michal Dragoun & Ladislav Salai Jr

1.♔é4 ♔d3 2.ç×d3 ♔a3#
1.♔d4 ♔f4 2.g×f4 ♔h6#
1.♔h5 ♔é5 2.♔hf3 ♔×é8#
1.♔ç2 ♔d4 2.♔d2 ♔×a7#

Deux fois deux solutions. Dans une paire, auto-blocages (par ♔d2 et ♔f3) et sacrifices actifs de Cavaliers blancs pour des ouvertures de lignes au profit du Léo blanc, création de sautoirs ; dans l'autre paire, écarts (de ♔d2 et ♔f3...), auto-blocages sur les cases quittées, manœuvres de mat du Léo sur deux lignes différentes.

8673 - Abdelaziz Onkoud & Michel Caillaud

1...ç4 2.♔6é6 ♔f6 3.g×f6 ♔h8#
1...ç3 2.♔5é6 ♔f5 3.g×f5 ♔g5#
Zilahi avec sacrifices actifs Umnov, mats modèles (auteurs). Meredith impeccablement construit.

8674 - Jorma Pitkanen

1.0-0-0 g3 2.♔h1 g1=♔ 3.d8=♔ g2
4.a8=♔ g×h1=♔ 5.♔f3+ ♔×f3#
Roque et Allumwandlung.

8675 - Roméo Bédoni & Sébastien Luce

1.a1=♔ 2.b1=♔ 3.♔×é4(-♔é4,-♔é4) 4.d1=♔
5.♔×d4(-♔d4,-♔d4) 6.é1=♔
7.♔×f3(-♔f3,-♔f3) 8.g1=♔
9.♔×d5(-♔d5,-♔d5) 10.g2 11.g1=♔ a8=♔#
C+ Winchloe 15h26.

Après une première promotion en a1 en Roi noir, les quatre promotions suivantes sont en pièces kamikazes ! Celles-ci devront immédiatement capturer afin de ne pas avoir à rejouer ensuite (puisqu'elles disparaissent en capturant !). Une fois la grande diagonale blanche a8-a1 dégagée, la dernière promotion noire en g1 est en Chameau, la seule évitant une défense noire.

11.g1=♔? a8=♔+ est illégal, car 12.♔a7 est possible (auteur).

8676 - Sébastien Luce

1.b1=♔ 2.♔f5 3.ç1=♔ 4.♔g5 5.d3 6.d2
7.d1=♔ 8.♔f7 9.é1=♔ 10.♔é7 11.é2
12.é1=♔ 13.♔ç7 b8=♔#
Six promotions en Double Chameau, dont une noire pour intercepter le Fou é5 «sur» b8.