

# INÉDITS - PHÉNIX 296-297

114 inédits pour ce numéro de Phénix 296-297 se répartissent comme suit :

2#	8389-8398	aidés	8428-8449
3#	8399-8402	inverses	8450-8458
n#	8403-8413	directs/inverses féeriques	8459-8466
étude	8414-8421	tanagras féeriques	8467-8484
rétros	8422-8427	divers féeriques	8485-8502

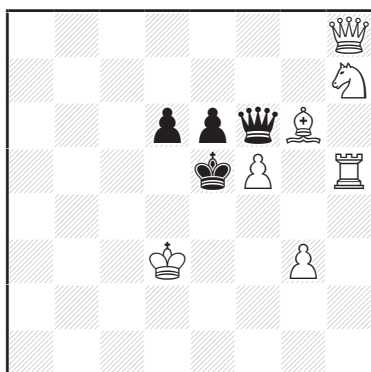
Les définitions des éléments féeriques utilisés dans ce numéro se trouvent pp.11575-11576

La date de fin d'envoi des solutions est fixée au 01/10/2020 à l'adresse mail suivante :  
demolitionphenix@yahoo.fr.

Les 16 études et problèmes participant au concours de démolitions sont les suivants :

8414 (étude), 8415 (étude), 8416 (étude), 8417 (étude), 8418 (étude), 8419 (étude), 8420 (étude), 8421 (étude), 8422 (rétro), 8425 (rétro), 8427 (rétro), 8465 (direct féérique), 8467 (tanagra), 8482 (tanagra), 8485 (divers) et 8487 (divers).

**8389 - M. Roland**

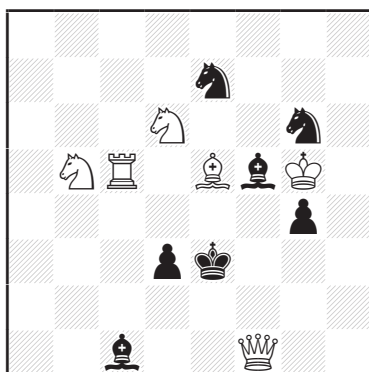


#2vv

(7+4) C+

**8390 - V. Shanshin**

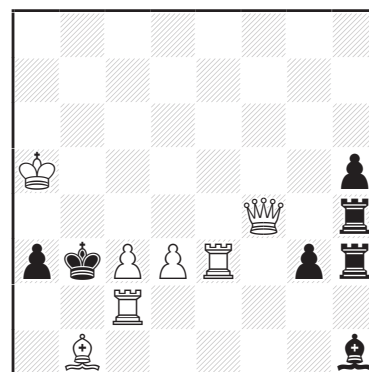
*dédié à Philippe Robert*



#2vv

(6+7) C+

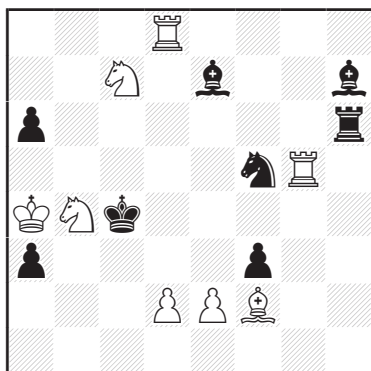
**8391 - E. Permyakov**



#2\*v

(7+7) C+

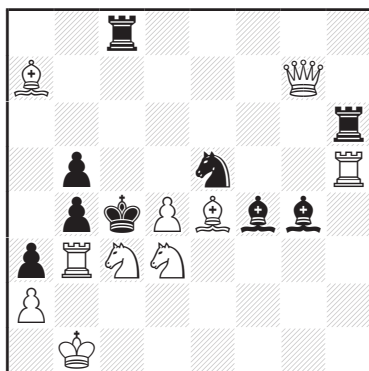
**8392 - A. Onkoud**



#2\*v

(8+8) C+

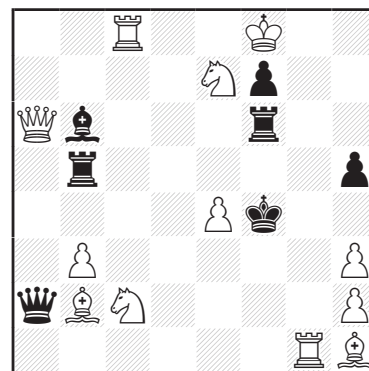
**8393 - N. Popa**



#2\*v

(10+9) C+

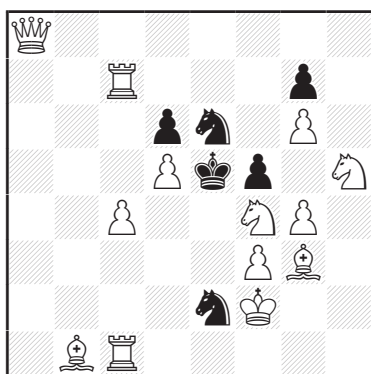
**8394 - K. Moen**



#2

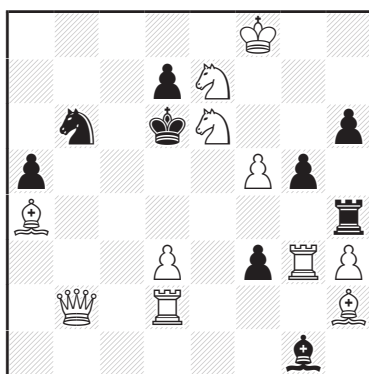
(12+7) C+

8395 - V. Dyachuk



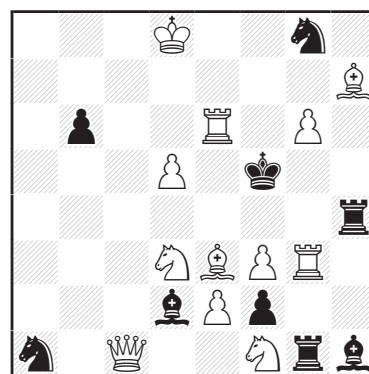
#2\*v (13+6) C+

8396 - B. Barnes



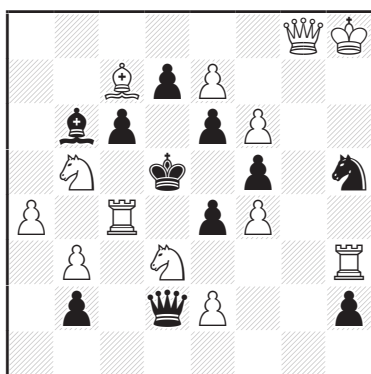
#2 (11+9) C+

8397 - C. Ouellet  
dédié à David Shire



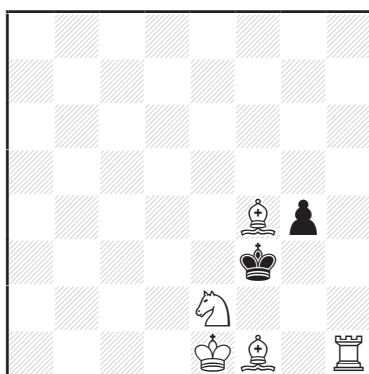
#2 (12+9) C+

8398 - G. Mosiashvili



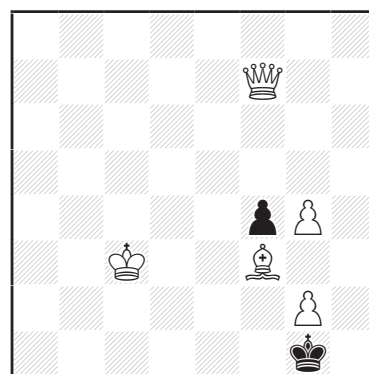
#2 (13+11) C+

8399 - V. Nikitin



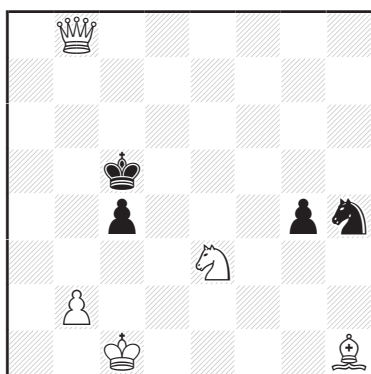
#3 (5+2) C+

8400 - V. Nikitin



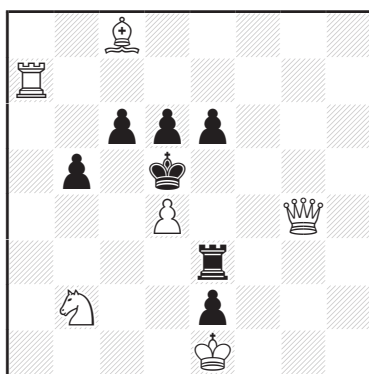
#3 (5+2) C+

8401 - P. Petrasinović



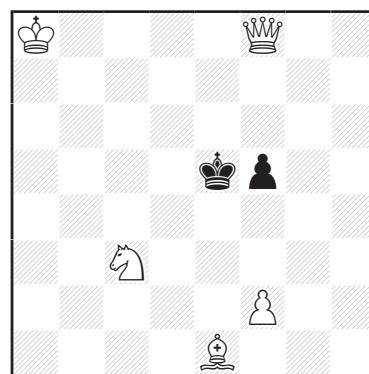
#3 (5+4) C+

8402 - L. Makaronez



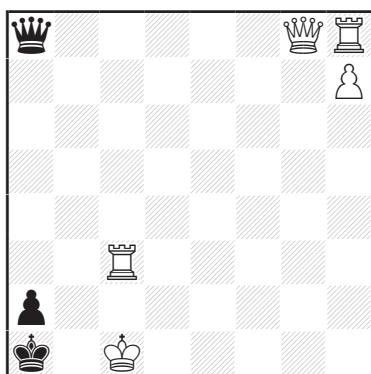
#3 (6+7) C+

8403 - P. Petrasinović



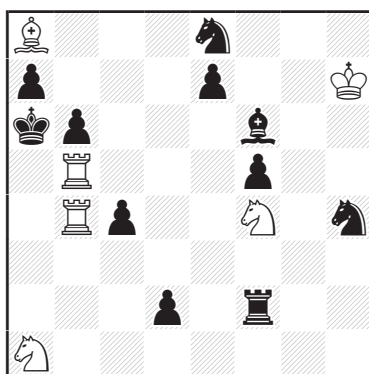
#4 (5+2) C+

8404 - V. Nikitin



#5 (5+3) C+

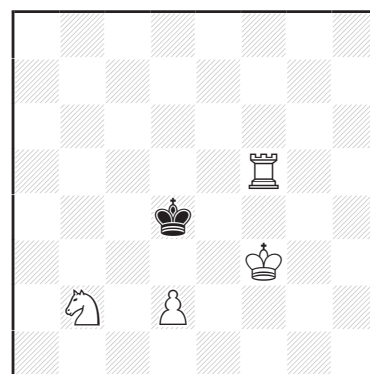
8405 - O. Schmitt



#6 (6+11) C+

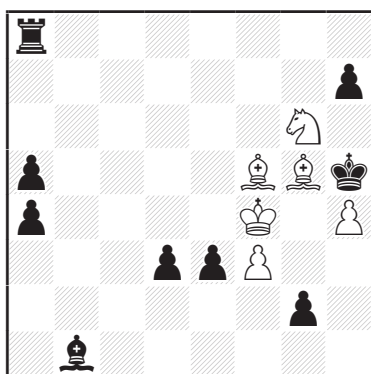
8406 - G. Meissonnier

Mon beau miroir  
dédiacé à Abel Carrère-Fourtine



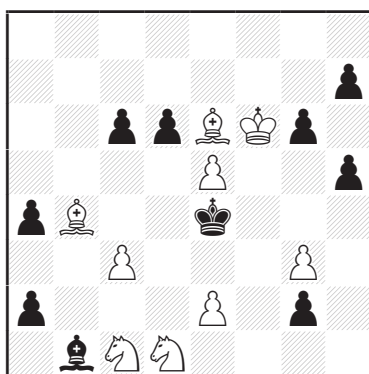
#7 (4+1) C+

8407 - O. Schmitt



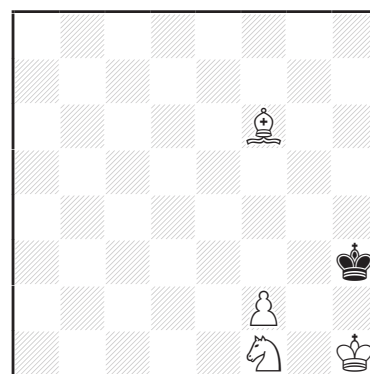
#10 (6+9) C+

8408 - O. Schmitt



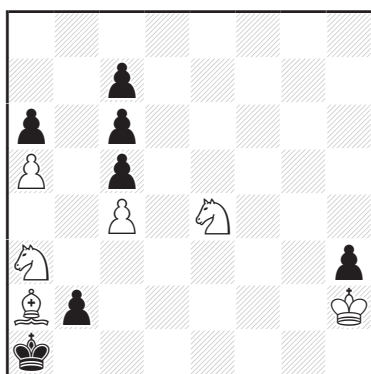
#11 (9+10) C+

8409 - G. Meissonnier



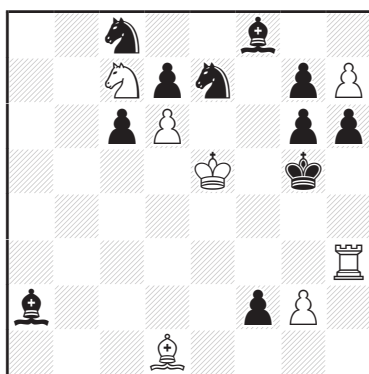
#13 (4+1) C+

8410 - A. Duquenne



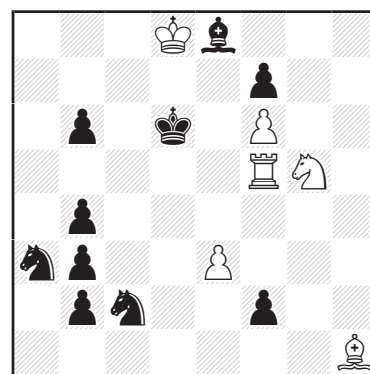
#13 (6+7) C+

8411 - V. Sizonenko  
version du 8236 par O. Schmitt



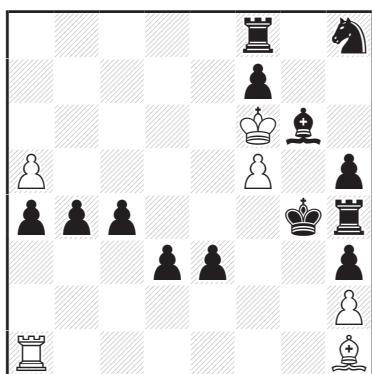
#13 (7+11) C+

8412 - O. Schmitt



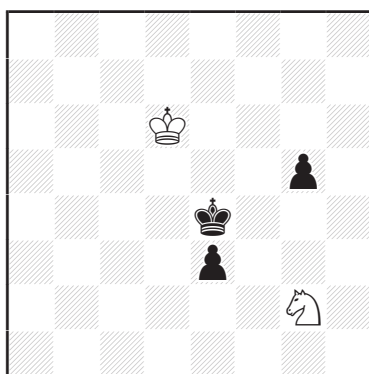
#17 (6+10) C+g

8413 - O. Schmitt



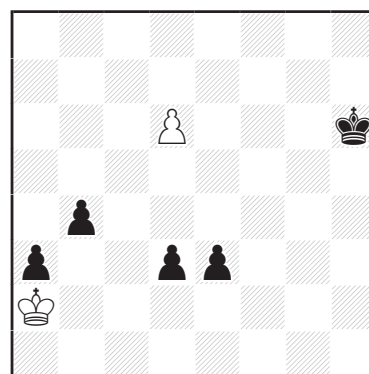
#18 (6+13) C+

8414 - A. Villeneuve



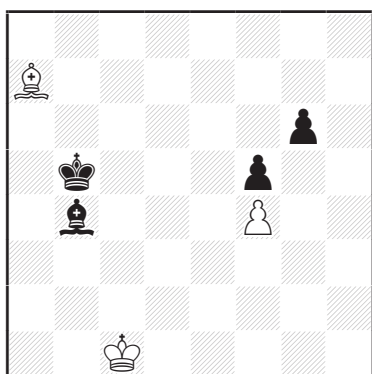
= (2+3)

8415 - A. Avni & M. Minski



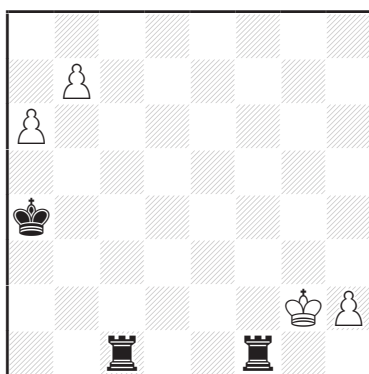
= (2+5)

8416 - P. Arestov & D. Keith



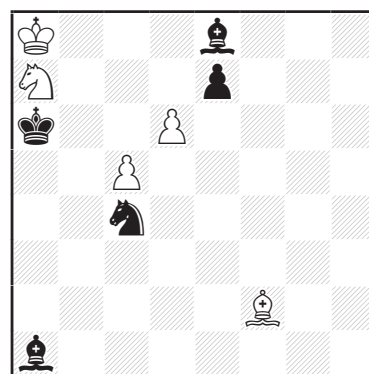
= (3+4)

8417 - P. Arestov & A. Zhukov



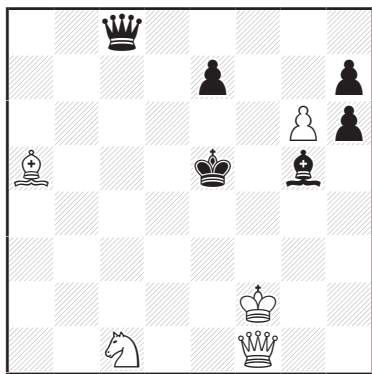
+ (4+3)

8418 - L'. Kekely & M. Hlinka



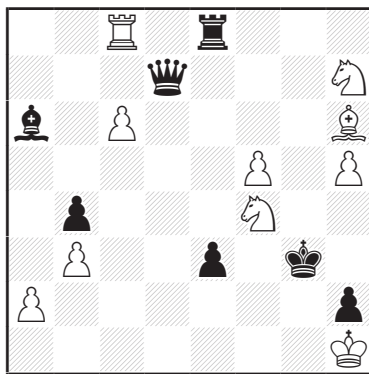
= (5+5)

8419 - P. Krug



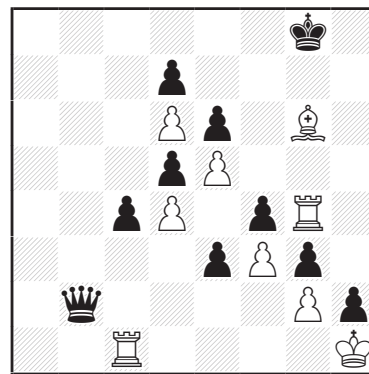
+ (5+6)

8420 - V. Sizonenko



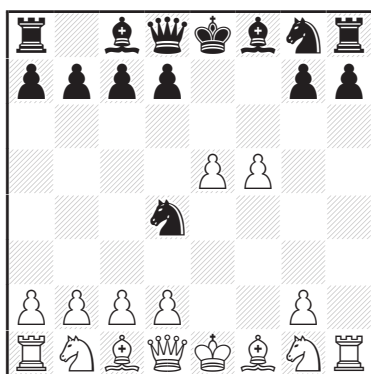
+ (10+7)

8421 - D. Gatti



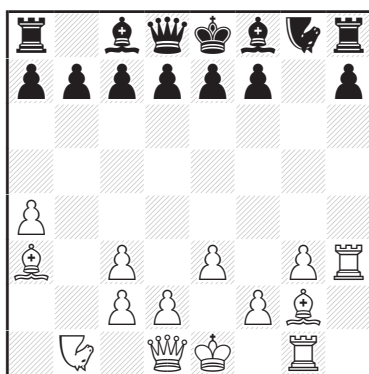
= (9+10)

8422 - P. Tritten



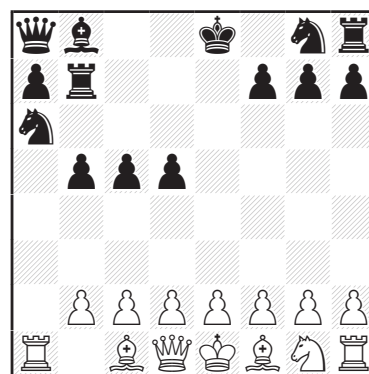
Partie (15+14)  
Justificative en 5,5 coups  
Breton Chromatique

8423 - B. Gräfrath



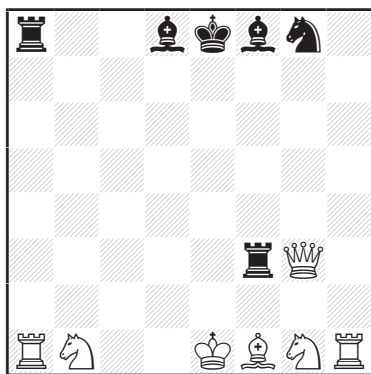
Partie (14+14) C+  
Justificative en 8,5 coups  
Cavalier Majeur ♖♗=Noctambule Leffie

8424 - P. Răican



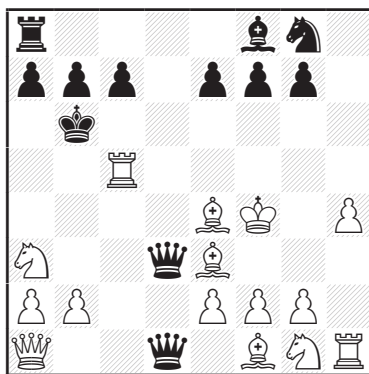
Partie (14+14) C+  
Justificative en 10,0 coups

8425 - H. Grudzinski



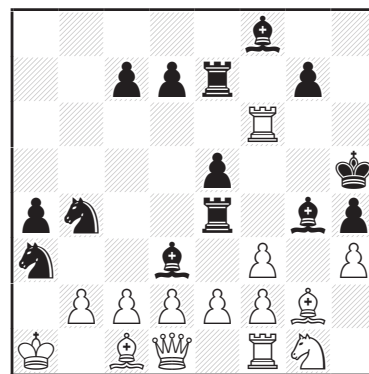
Partie (7+6)  
Justificative en 14,0 coups  
Take & Make

8426 - A. Leroux  
*Dédié à la naissance  
de ma fille Félicia*



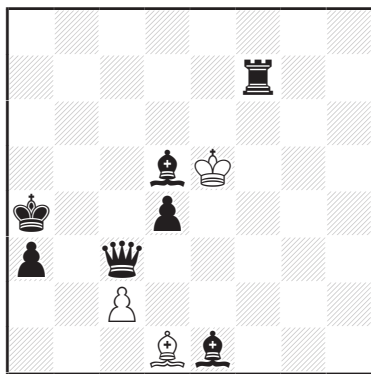
Partie (15+12) C+  
Justificative en 17,0 coups

8427 - A. Leroux



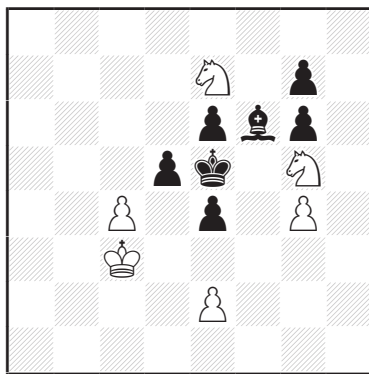
Partie (14+14)  
Justificative en 32,5 coups

8428 - S. Luce



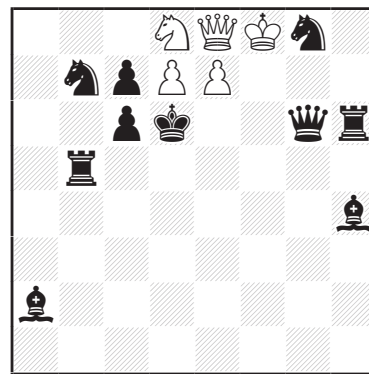
h#2 (3+7) C+  
b) ♖♗3

8429 - L'. Kekely



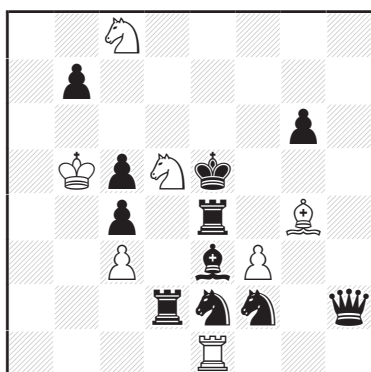
h#2 3.1.1.1. (6+7) C+

8430 - M. Ilić



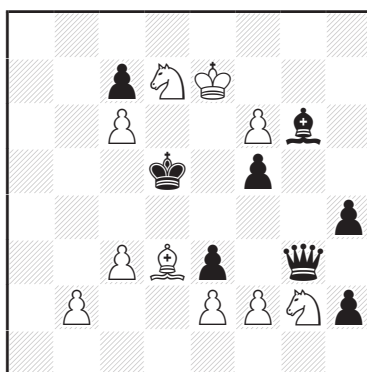
h#2 2.1.1.1. (5+10) C+

8431 - N. Popa



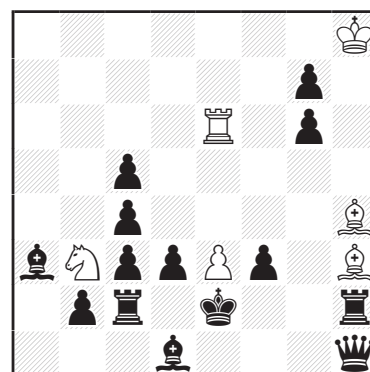
h#2 (7+11) C+  
b) ♔é2

8432 - V. Medintsev  
& V. Nefyodov



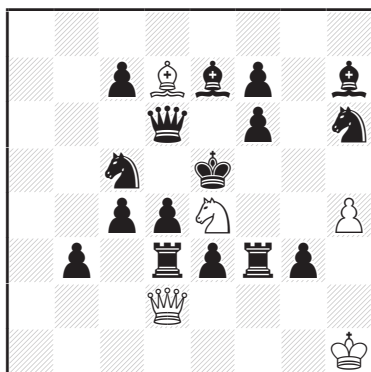
h#2 3.1.1.1. (10+8) C+

8433 - M. Parrinello



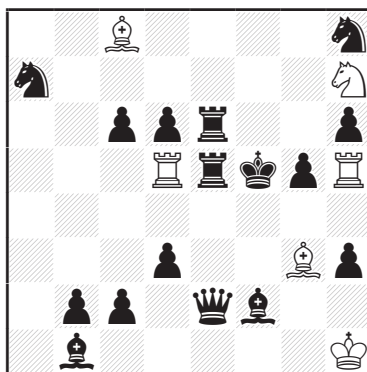
h#2 (6+14) C+  
b) ♖é3→é4  
c) ♖é3→é5

8434 - M. Dragoun



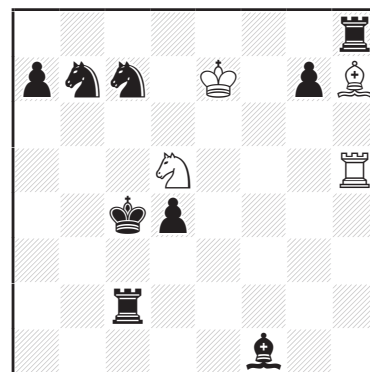
h#2 4.1.1.1. (5+16) C+

8435 - V. Medintsev  
*après C. Goumondy*



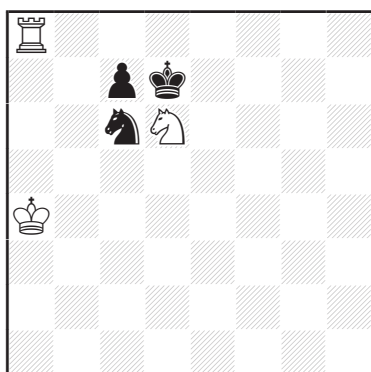
h#2 (6+16) C+  
b) ♘h7→d8  
c) ♜ç2→g4

8436 - E. Fomichev



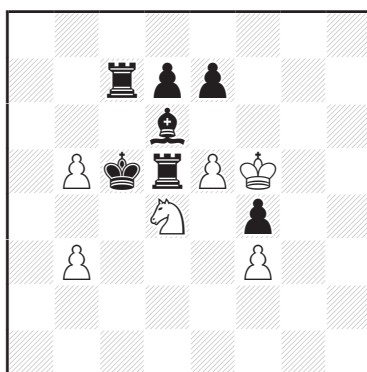
h#3 0.4.1.1.1. (4+9) C+

8437 - S. Saletić



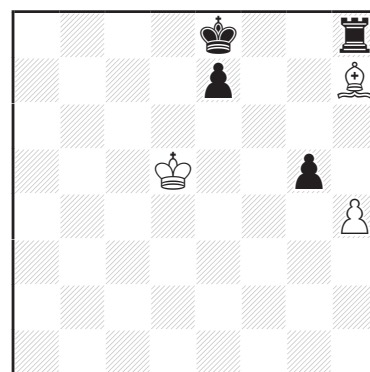
h#3\* (3+3) C+

8438 - M. Cioflanca



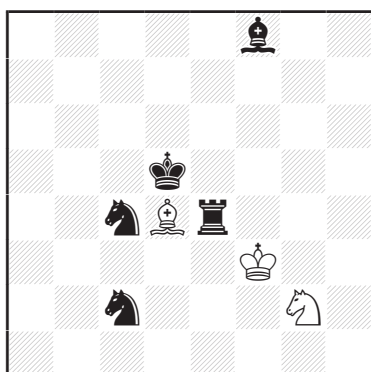
h#3\* 2.1.1.1.1. (6+7) C+

8439 - J. Csak



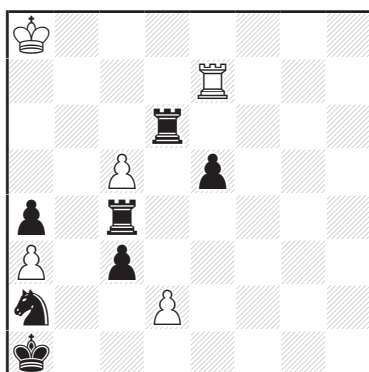
h#4 0.2.1... (3+4) C+

8440 - M. Cioflanca



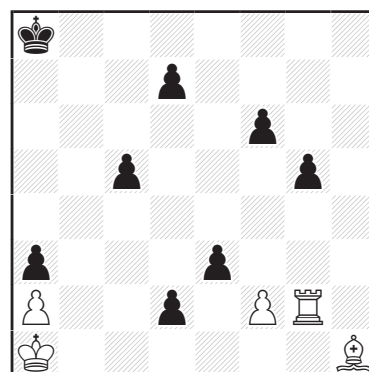
h#4 0.2.1... (3+5) C+

8441 - M. Cioflanca



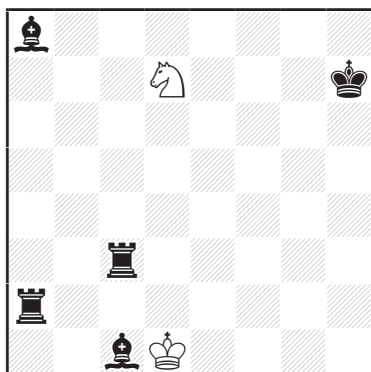
h#4 (5+7) C+  
b) ♖d6→b2

8442 - J. Pitkanen



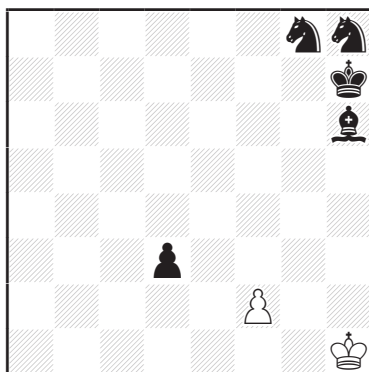
h#4 2.1.1... (5+8) C+

8443 - M. Cioflanca



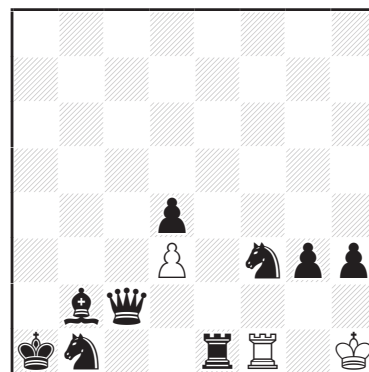
h#5 (2+5) C+

8444 - R. Bédoni



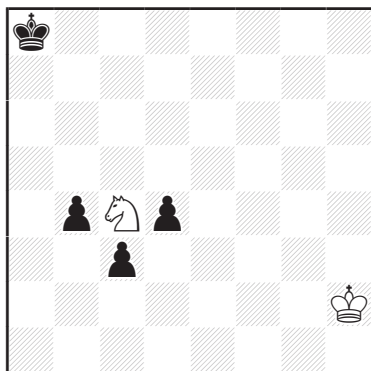
h#5 (2+5) C+

8445 - N. Popa



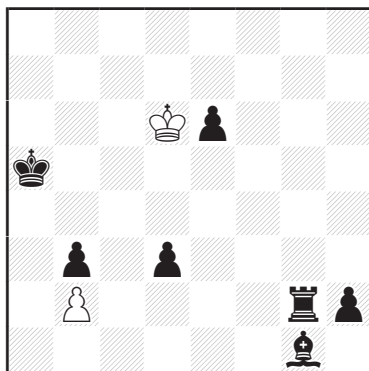
h#6 0.1.1... (3+9) C+

8446 - J. Carf



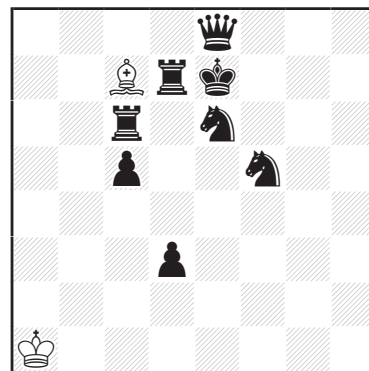
h#6 (2+4) C+

8447 - Z. Mihajloski



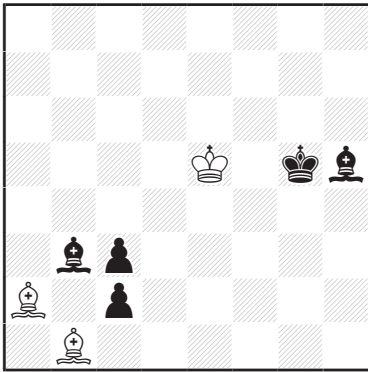
h#6 2.1.1... (2+7) C+

8448 - Z. Mihajloski



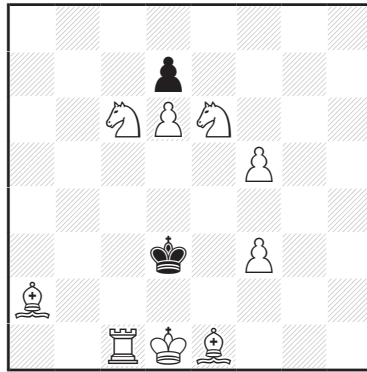
h#6 (2+8) C+

8449 - S. Luce  
dédié à Darius



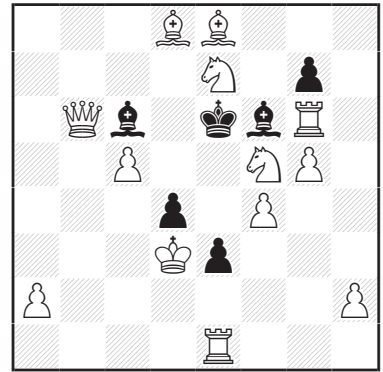
h#7 0.1.1... (3+5) C+

8450 - J. Pitkanen



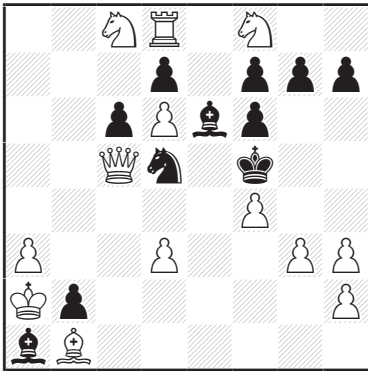
s#5 (9+2) C+

8451 - Z. Libis



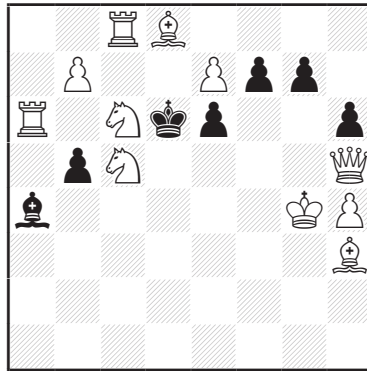
s#5 (13+6) C+  
b) ♞d4→a5

8452 - C. Gamnitzer



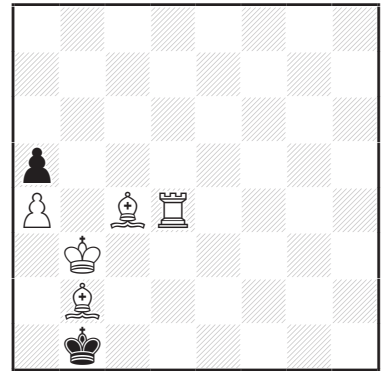
s#6v (13+11) C+

8453 - V. Sizonenko



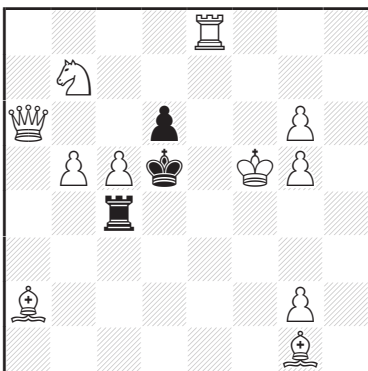
s#7 (11+7) C+

8454 - I. Bryukhanov



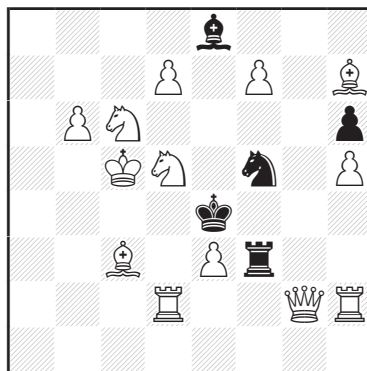
s#9 (5+2) C+

8455 - M. Babić



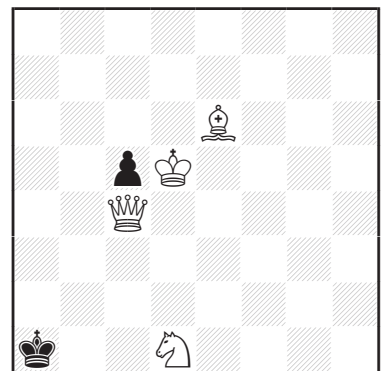
s#9 (11+3) C+

8456 - R. Blagojević  
& M. Babić



s#9 (13+5) C+

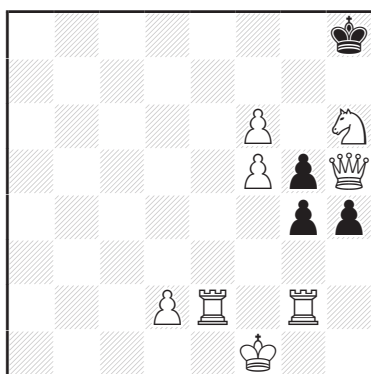
8457 - O. Paradzinsky



s#11 (4+2) C+

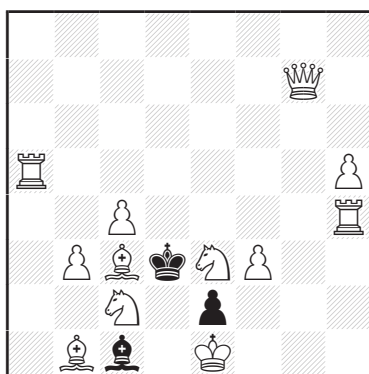


8458 - V. Sizonenko



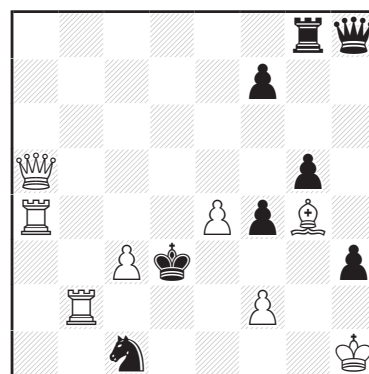
s#11 (8+4) C+

8459 - G. Maleika



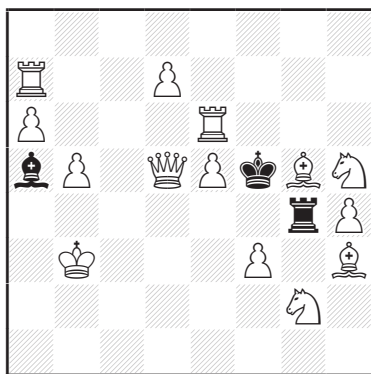
=2vvv (12+3) C+

8460 - H. Gockel



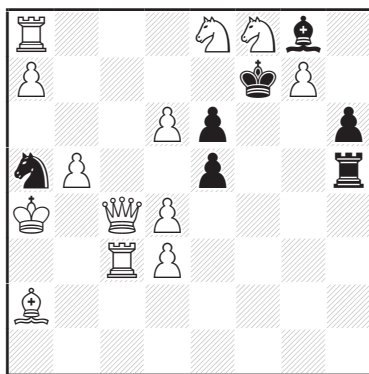
#2v (8+8) C+  
Masand

8461 - G. Maleika



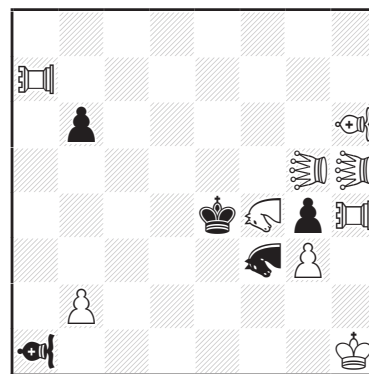
=2vvv (14+3) C+

8462 - H. Gockel



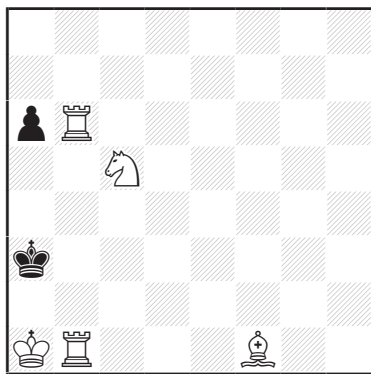
#2vvv (13+7) C+  
Masand

8463 - J. Lörinc



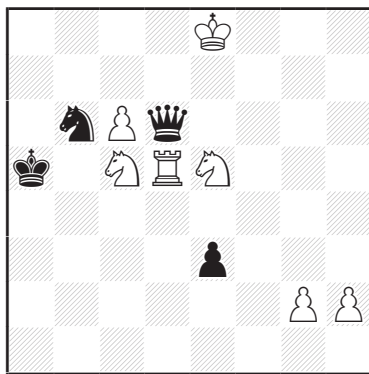
#3 (9+5) C+  
♙=Léo ♘=Pao  
♚♛=Vao ♞♟=Mao

8464 - I. Bryukhanov



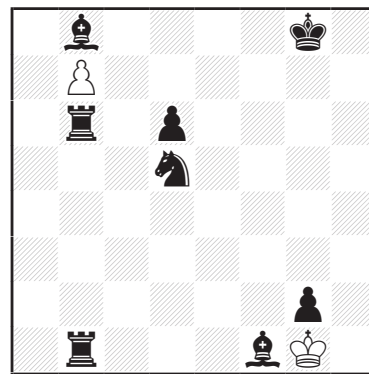
s#6 (5+2) C+  
2 solutions  
Circé

8465 - P. Răican



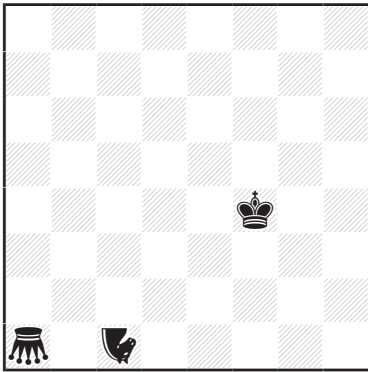
s=9 (7+4)  
2 variantes 1.1.1.2.1...  
Maximum

8466 - S. Luce



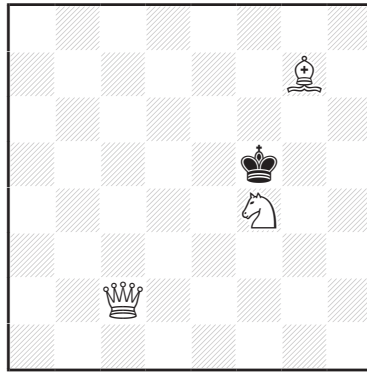
s#18 (2+8) C+  
Les Noirs ne jouent que pour  
donner des échecs doubles

**8467 - A. Storisteanu**  
*Undo, Redo*



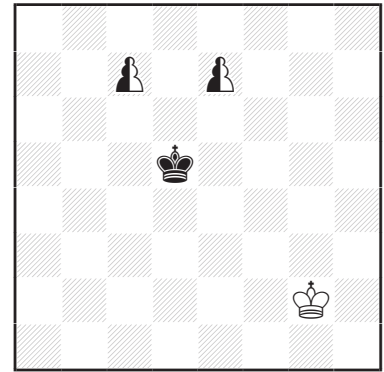
-1(B,N) & h=2 (0+3)  
Circé Assassin  
♞=Noctambule  
♖=Sauterelle

**8468 - D. Innocenti**



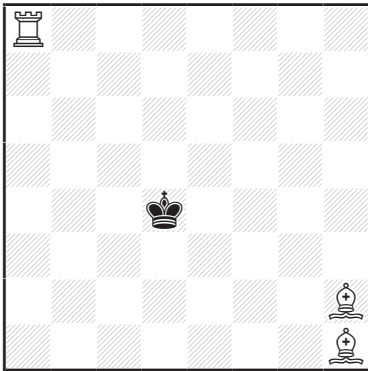
h#2 (3+1) C+  
b) ♞f4→f3  
Circé Martien

**8469 - S. Luce & P. Tritten**  
*dédié à Maryan Kerhuel*



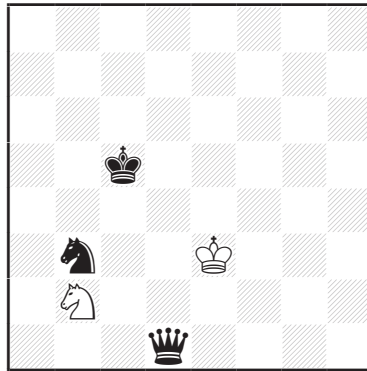
h#3 0.2.1.1.1.1. (1+1+2) C+  
Circé Équipollent Protée  
Ascendant

**8470 - P. Tritten**



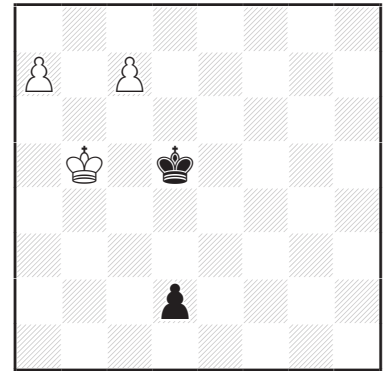
h#3 0.3.1.1.1.1. (3+1) C+  
Fantômes

**8471 - V. Rallo**



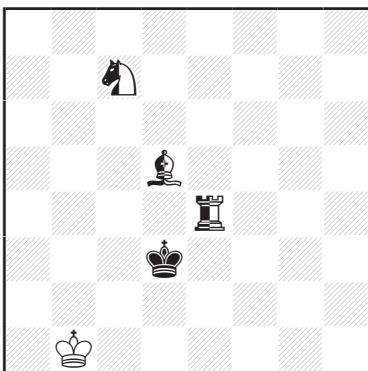
h#3 0.2.1.1.1.1. (2+3) C+  
Masand

**8472 - É. Huber  
& V. Crişan**  
*dédié à Paul Răican*



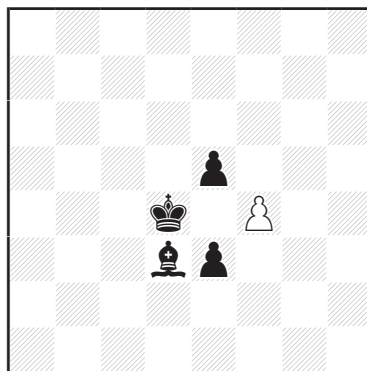
hs#3 (3+2) C+  
b) ♜d2→é2  
Leffie

**8473 - K. Prentos**



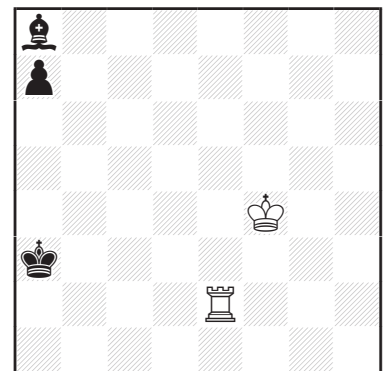
hs#4 0.2.1... (1+1+3) C+  
Anda

**8474 - J. Štúň**



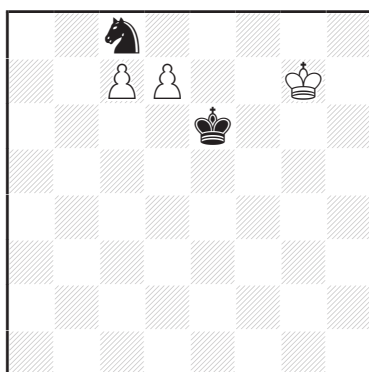
h#4 2.1.1... (1+4) C+  
Circé Échange, Einstein

**8475 - L'. Kekely**



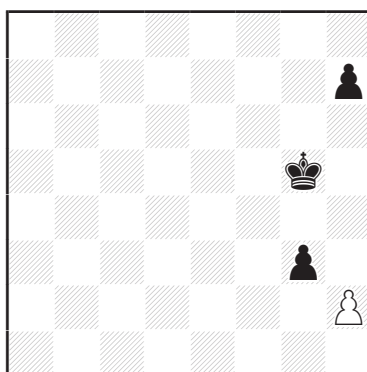
h#4 (2+3) C+  
b) ♞a8  
Rois Transmutés

8476 - K. Prentos



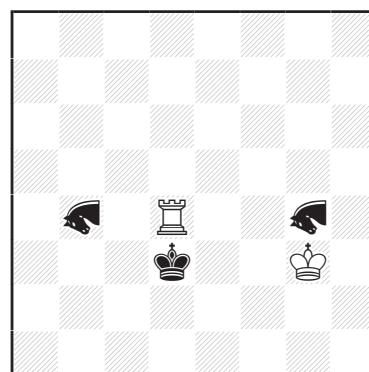
hs#4 (3+2) C+  
 b) ♔g7→f8  
 Annan

8477 - J. Štůň



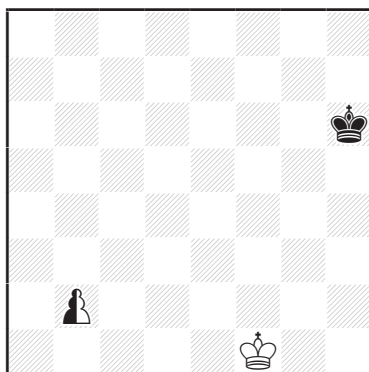
h#5 0.2.1... (1+3) C+  
 Circé Échange, Einstein

8478 - S. Smotrov



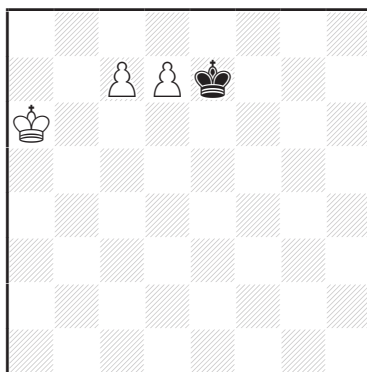
hs#5 0.3.1... (2+3) C+  
 Kōko  
 ♞=Rose

8479 - P. Petkov  
 dédié à Geoff Foster



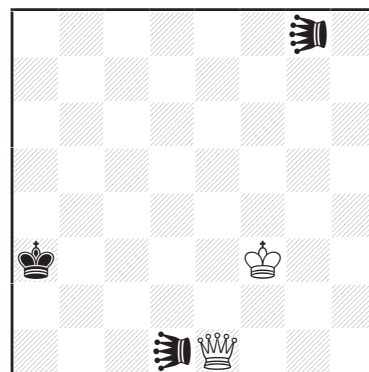
h#5 (1+1+1) C+  
 BGL (10,83 / 36,29)

8480 - P. Petkov



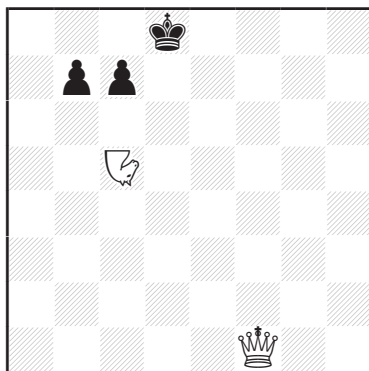
hs#7 0.1.1... (3+1) C+  
 BGL (21,31 / 9,25)

8481 - V. Kotěšovec



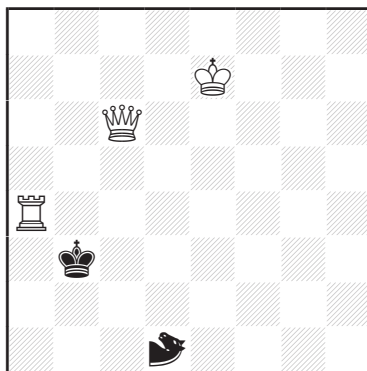
hs#7 2.1.1... (2+3) C+  
 ♚=Élan

8482 - P. Petkov  
 dédié à Laurent Riguet



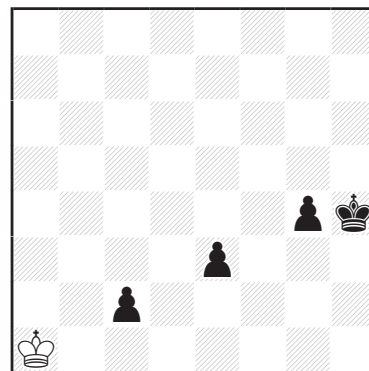
h#7 (2+3)  
 BGL (9,25 / -)  
 ♚=Pièce Royale ♞=Noctambule

8483 - V. Kotěšovec



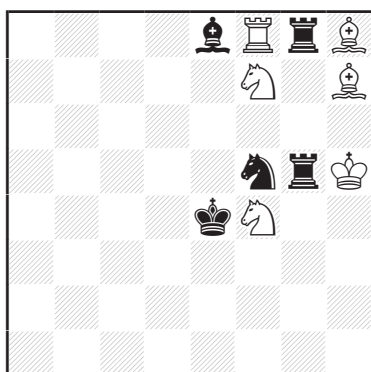
hs#7 2.1.1... (3+2) C+  
 ♞=Rose

8484 - S. Luce



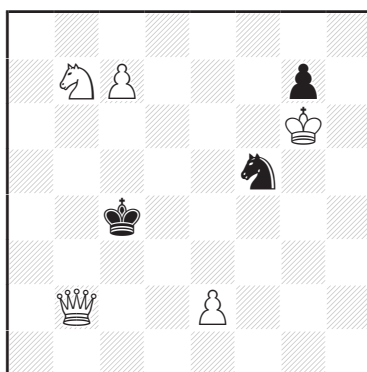
s#13 (1+4) C+  
 Checking Zigzag sans prises  
 blanches du tout

8485 - V. Sizonenko



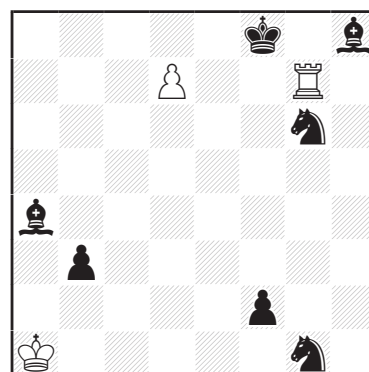
-1 & h#1 (6+5)

8486 - S. Saletić



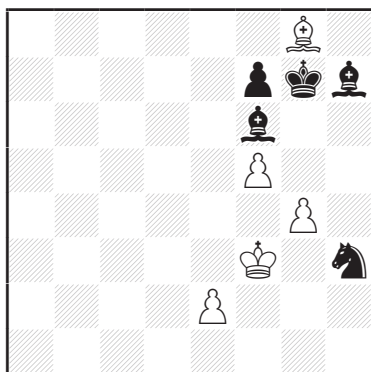
h=2\* (5+3) C+

8487 - M. Kerhuel



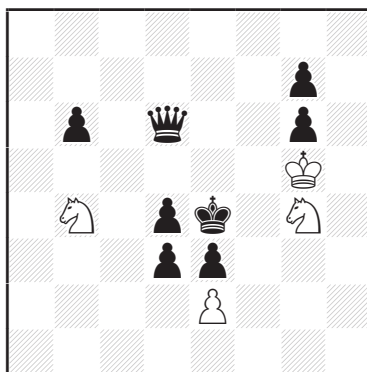
h#2 (3+7+2)  
b) ♔a1→ç3  
2 Pièces Totalement Invisibles

8488 - Z. Zach



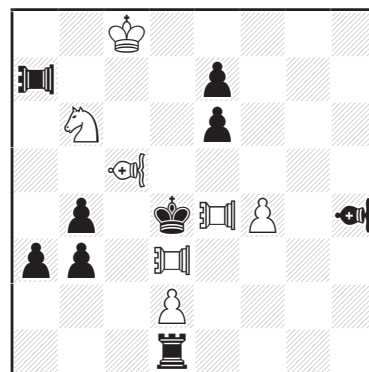
h#2 2.1.1.1. (5+5) C+  
Duplex  
Rois KoBul

8489 - R. Krätschmer



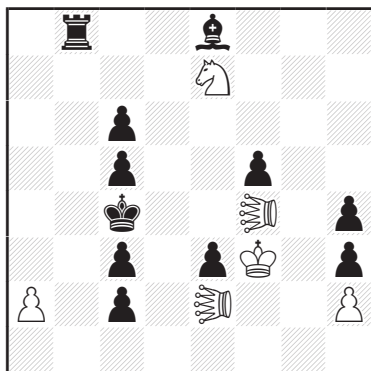
h#2 2.1.1.1. (4+8) C+p  
Relégation

8490 - L. Salai Jr.  
& M. Dragoun



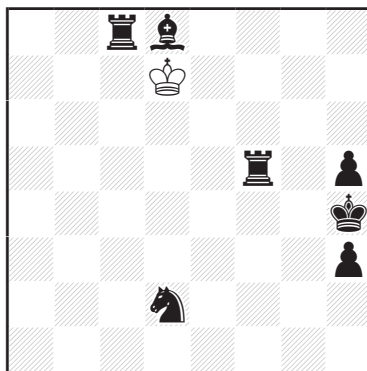
h#2 3.1.1.1. (7+9) C+  
♙♜=Vao  
♖♗=Pao

8491 - F. Pahl  
& D. Müller †



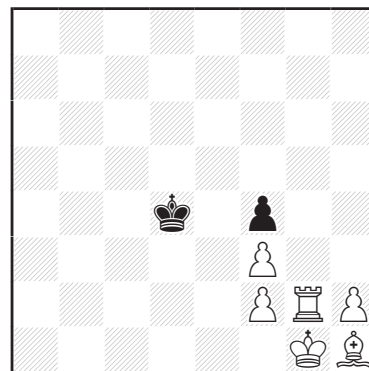
h#2 2.1.1.1. (6+11) C+  
Elliortap  
♚=Locuste

8492 - H. Gockel



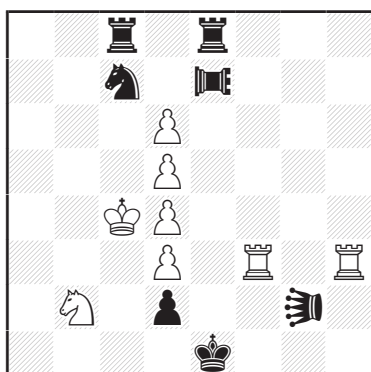
h#3 0.2.1.1.1. (1+7) C+  
Masand

8493 - Z. Zach



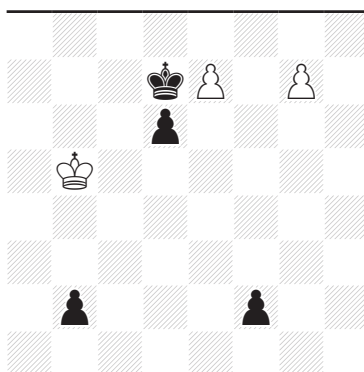
h#3 (6+2) C+  
b) ♜f4→f3  
Circé

8494 - M. Parrinello



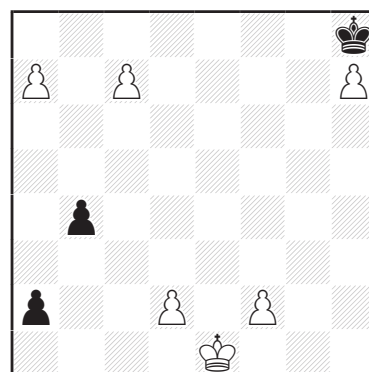
hs#3 (8+7) C+  
 b) ♞ç7→ç6 c) ♞ç7→ç5  
 ♚=Sirène  
 ♖=Tour-Locuste

8495 - Y. Mintz  
*dédié à Christian Poisson*



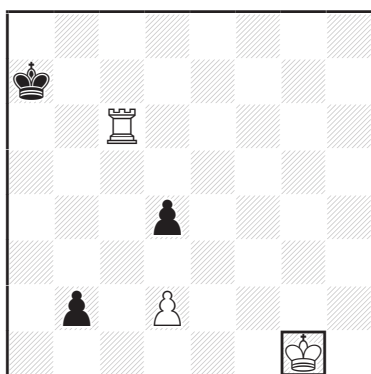
h=4 (3+4) C+  
 Cylindre Vertical

8496 - J. Pitkanen



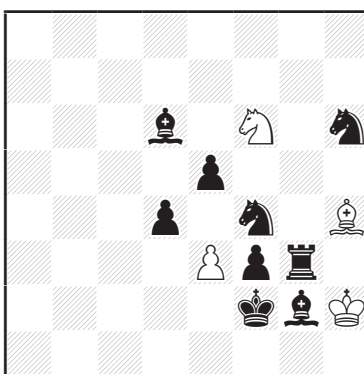
hs#5 (6+3) C+

8497 - J. Carf



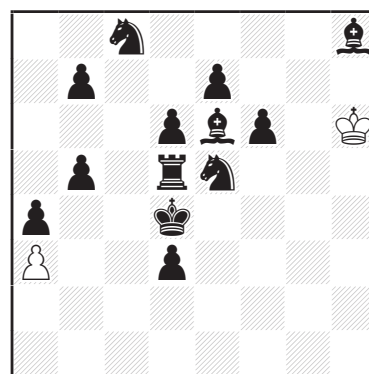
h#7 2.1.1... (3+3) C+  
 □=Pièce Immobile

8498 - G. Ristea



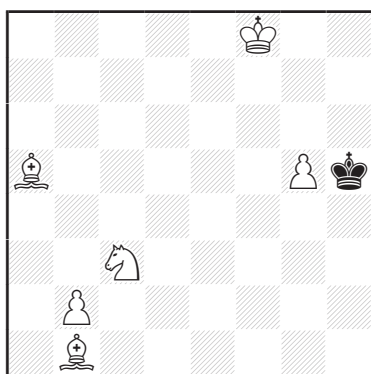
ss#7 (4+9) C+  
 2 solutions

8499 - M. Cioflanca



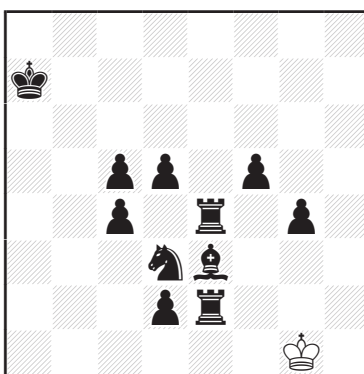
sr#11 (2+13) C+  
 b) ♖a3→d2

8500 - L'. Kekely



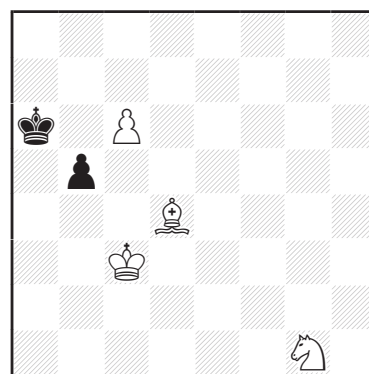
sh=21 (6+1) C+

8501 - C. Beaubestre



sd[é1]32 (1+11) C+

8502 - P. Răican



sh-hs+36 (4+2) C+p  
 Circé Inversé

# SOLUTIONS - PHÉNIX 296-297

## DEUX-COUPS

### 8389 - Marcos Roland

1. ♔f7? [2. f×é6#]  
1... d5(é×f5)  
2. ♖b8(♖×f6)#  
mais 1... ♕d5!

1. ♖a8? [2. ♖é4#]  
1... d5 2. ♖b8#  
mais 1... ♖h4!

#### 1. ♖é8! blocus

1... d5(♕d5, ♖×f5+, ♖×g6, ♖h4, ♖é7)  
2. ♖b8(♖b5, ♖×f5, f×g6, ♖×é6, f6)#

C'est une meilleure version que le Recommandé du 186<sup>ème</sup> TT de SuperProblem 2017. Néanmoins, elle n'a pas pu participer à ce concours, car il été exigé des compositions de dix pièces maximum, cette version en comportant onze (Auteur).

### 8390 - Valery Shanshin

1. ♗ç3? [2. ♗ç4# A]  
1... ♕d2 x 2. ♖f2# B  
mais 1... ♕é6!

1. ♕g3? [2. ♖f2# B]  
1... ♕d2 x 2. ♖é1# C  
mais 1... d2!

#### 1. ♗d4! [2. ♖é1# C]

1... ♕d2 x 2. ♖×ç1# D (2. ♗ç4? A ♕ç3!)  
1... d2(♕d2, ♗×é5) 2. ♖é2(♖g1, ♖f4)#

Pour reprendre la terminologie de Philippe Robert dans son article **Cyclones et anticyclones**, publié dans Phénix 232-233/9346-9351, nous avons ici un anti-Le Grand cyclique : Ax B - Bx C - Cx D(A?). La dédicace est donc expliquée ! Notons par ailleurs que l'auteur a participé au Mémorial Robert, (jugement dans Phénix 281/11014-11016), mais sans succès, son R3 ayant été jugé non thématique.

### 8391 - Evgeny Permyakov

1... g2 2. ♖f7#? 2... ♖ç4!  
1... g2 2. ♖b8#? 2... ♖b4!

#### 1. d4? [2. ç4#]

1... g2 2. ♖f7# (2. ♖b8? ♕ç4!)  
1... ♕ç4 2. ♕a2#  
mais 1... ♕é4!

#### 1. ç4! [2. d4#]

1... g2 2. ♖b8# (2. ♖f7?)  
1... ♕é4 2. d×é4#

Reversal-1, mats changés, demi-batterie blanche,

bi-valve, anti-dual, fermetures de lignes noires.

### 8392 - Abdelaziz Onkoud

1... ♗f5~(♗d6!) 2. ♖(×)d4(♖ç5)#  
1. ♗bd5? [2. d3#]  
1... ♗f5~(♗d6!) 2. ♗(×)é3(♗b6)#  
mais 1... f×é2!

#### 1. ♗çd5! [2. d3#]

1... ♗f5~(♗d6!) 2. ♗(×)é3(♗b6)#

La défense 1... Cf5~ est une défense anti-Levman. Thème **Zagorouïko** car bien que les mats après les deux clés soient en apparence identiques, ils sont bel et bien joués par deux pièces différentes ! **Feldmann 2** (suites changées après les deux coups d'une même correction noire) associé à des défenses **anti-Levman** (le contrôle d'une case x du champ royal noir par une pièce blanche est supprimé par le coup matant, qui n'est pas effectué par cette pièce. Ceci est possible car le coup noir précédent a permis à une troisième pièce blanche de contrôler x, ce contrôle n'existant qu'après le coup matant).

### 8393 - Nicolae Popa

1... ♗×d3(♗ç6, b×ç3) 2. ♕d5(♖ç5, ♖b4)#

#### 1. ♖é7? [2. ♖×b4#]

1... ♗×d3(♗ç6) 2. ♕d5(♖ç5)#  
mais 1... ♖d6!

#### 1. ♗d5! [2. ♖×b4#]

1... ♗×d3(♗ç6, ♕d2) 2. ♕×d3(♗b6, ♗×é5)#

Deux mats changés sur la défense 1... ♗ç6 et un sur la défense 1... ♗×d3. Le Cavalier é5 ouvre des lignes blanches et ferme des lignes noires, tandis que le Cavalier ç3 ouvre la ligne de la Tour b3 et ferme la ligne de la Tour h5.

### 8394 - Kabe Moen

1. ♖ç5! [2. ♕ç1, ♗d5, ♖f1, ♕é5#]  
1... ♕×ç5(♖×ç5, ♖f5, ♖a1, ♖×b2, ♖×b3)  
2. ♖×f6(♖f1, ♕ç1, ♗d5, ♖f1, ♕é5)#

Thème pseudo-Fleck (partiel) et thème Novotny roumain (voir définition px 287/11273). Les menaces sont forcées par quatre coups uniques, dont

trois de la Dame noire. Les six mats utilisent les dommages noirs générés par l'occupation de la case ç5.

### 8395 - Vasil Dyachuk

1... ♖d4 a 2. ♗×é6, ♘×é2# A,B

1. ♚é7? blocus

1... ♖d4 a 2. ♗×é6# A (2. ♘×é2? B ♚ç5!)

1... f×g4 b 2. ♗×é2# B

1... ♜é2~(♜2d4!) 2. ♚a1(♘d3)# C,D

mais 1... ♜ç3!

1. ♚é1! blocus

1... ♖d4 a 2. ♗×é2# B (2. ♘×é6? A ♚ç3!)

1... f×g4 b 2. ♗×é6# A

1... ♜é6~(♜6d4!) 2. ♚a1(♘d3)# C,D

Mats échangés (A-B), mats transférés (C-D), correction noire doublée, antidual, Makihovi (auteur).

On pourrait ajouter les jolis mats par clouage

### 8396 - Barry Barnes

1.d4! [2. ♚a3, ♚×b6#]

1... ♙×d4(♚×d4) 2. ♚g4(♚×g1)#

1... ♜×a4, ♜ç4 2. ♚b8#

1... ♜d5 2. ♗ç8#

Novotny et Mansfield complet (auteur).

Prenons la définition du thème **Mackenzie** dans le livre de Jean-Pierre Boyer *Problèmes d'échecs en deux coups* : deux pièces noires contrôlent une batterie blanche. Dans deux variantes, chacune de ces pièces, à tour de rôle, abandonne son contrôle. La batterie blanche fonctionne, alors, en prenant ou en interceptant l'autre pièce. Le thème Mansfield est un cas particulier du thème Mackenzie ou l'abandon du contrôle de chaque pièce noire est dû à un autoclouage.

### 8397 - Charles Ouellet

Essai 1 : 1. ♚ç6? [2. ♚é5# A]

1... ♚×h7 a 2. ♚é5# A (2.é4? B)

1... ♚é4 2.g7# E

mais 1... ♙ç3! c (2. ♗é3? C)

Essai 2 : 1. ♙×d2? [2. ♗é3# C]

1... ♚×g3 b (♚é4, ♚×f1, ♚g4)

2. ♗×g3 D (g7 E, ♚g5, f×g4)#

mais 1... ♜ç2!

Essai 3 : 1. ♙h6? [2.g7# E]

1... ♙g5+(♚×h6, ♜f6, ♚g4, ♚×g3 b)

2. ♚×g5(é4 B, ♚é5 A, f×g4, ♗×g3 D)#

mais 1... ♜é7!

Essai 4 : 1. ♙f4? [2.é4# B]

1... ♙é3(♚×f4, ♜f6) 2. ♗×é3 C (g7 E, ♚é5 A)#

mais 1... ♙×f3!

1. ♙g5! [2. ♚é5# A]

1... ♚×g3 b 2. ♚é5# A (2. ♗×g3? D ♚×g5!)

1... ♙f4/♚×h7 a (♙ç3 c, ♚é4)

2.é4 B (♗é3 C, g7 E)#

1... ♙×g5+ 2. ♚×g5#

Thème Loshinsky : 1. ♙h6? ♙g5+, 1. ♙f4? ♙é3 et 1. ♙g5! ♙f4.

Entre les essais 3 et 4 et le jeu réel, nous avons :

**Pseudo le Grand cyclique :**

1. ♙h6? [2.E] ♚×h6 2.B

1. ♙f4? [2.B] ♜f6 2.A

1. ♙g5! [2.A] ♚é4 2.E

**Triple pseudo le Grand :**

1. ♙h6? [2.E] ♚×h6 2.B ; 1. ♙f4? [2.B] ♚×f4 2.E

1. ♙f4? [2.B] ♜f6 2.A ; 1. ♙g5! [2.A] ♙f4 2.B

1. ♙h6? [2.E] ♜f6 2.A ; 1. ♙g5! [2.A] ♚é4 2.E

Entre les essais 2, 3 et 4, nous avons :

**Pseudo le Grand cyclique :**

1. ♙×d2? [2.C] ♚é4 2.E

1. ♙h6? [2.E] ♚×h6 2.B

1. ♙f4? [2.B] ♙é3 2.C

Entre les essais 2 et 3 et le jeu réel, nous avons :

**Pseudo le Grand cyclique :**

1. ♙×d2? [2.C] ♚é4 2.E

1. ♙h6? [2.E] ♜f6 2.A

1. ♙g5! [2.A] ♙ç3 2.C

Enfin, entre les essais 2, 3, 4 et le jeu réel :

**Double pseudo le Grand cyclique :**

1. ♙×d2? [2.C] ♚é4 2.E

1. ♙h6? [2.E] ♚×h6 2.B

1. ♙f4? [2.B] ♜f6 2.A

1. ♙g5! [2.A] ♙ç3 2.C

1. ♙f4? [2.B] ♙é3 2.C

1. ♙×d2? [2.C] ♚é4 2.E

1. ♙h6? [2.E] ♜f6 2.A

1. ♙g5! [2.A] ♙f4 2.B

Thème à trois phases I, II et III (respectivement ici : essai 1, essai 2 et Jeu réel), «Anti-dual

passif/actif avec fonctions changées de trois coups noirs», dont la définition est la suivante :  
 «La pièce clé de la solution exerce d'abord sans bouger un rôle anti-dual passif dans la phase I alors que le mat évité se trouve plus tard réalisé dans la phase III suite à un premier coup noir – a – qui de neutre devient défense, suite au même mat menace. Cette pièce joue ensuite un rôle anti-dual actif alors que le mat réalisé cette fois dans la phase II suite à un autre mat menace est évité dans la phase III suite à un deuxième coup noir – b – qui de défense devient neutre. Un troisième coup noir – c – quant à lui passe entre les phases I et III de réfutation à défense en permettant alors le mat menace de la phase II. Le premier tableau définit le thème de façon schématique et le second l'illustre :

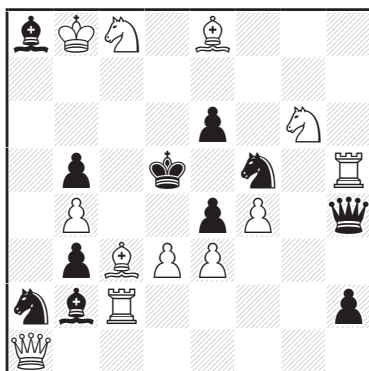
Clé	menace	a	b	c
X?	2.A#	2.B?	...	!
Y?	2.C#	...	D	...
Z!	2.A#	B	2.D?	C

Clé	menace	a	b	c
♙ç6?	♖é5#	é4?	...	!
♙×d2?	♗é3#	...	♘×g3	...
♙g5!	♖é5#	é4	♗×g3?	♗é3

Par ailleurs, l'auteur présente deux problèmes :

### I - C. Ouellet

dédié à David Shire  
 The Problemist 2013



#2 (12+11) C+

1. ♙×b2? [2. ♖ç5#]  
 1... ♗ç3(é×d3, b×ç2, é5, ♖é7, ♖×f4+)  
 2. ♖×a8(♖h1, ♖×a2, ♙f7, ♗g×é7, ♗×f4)#  
 mais 1... ♗×b4!

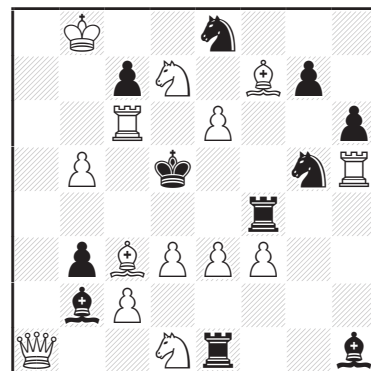
1. ♙d4? [2. ♖ç5#]  
 1... ♗ç3(é×d3, b×ç2, é5, ♖é7, ♖×f4+, ♙×d4)  
 2. ♖×a8(♖h1, ♖×a2, ♙f7, ♗×é7, ♗×f4, ♖×d4)#  
 mais 1... ♙ç3!

1. ♙é5? [2. ♗b6, ♖ç5#]  
 1... ♙×é5+(é×d3) 2. ♖×é5(♖h1)#  
 mais 1... ♙d4!

1. ♙f6! [2. ♗gé7, ♖ç5#]  
 1... ♙é5+(é×d3, é5, ♖×f4+)  
 2. ♖×é5(♖h1, ♙f7, ♗×f4)#

### II - C. Ouellet

Die Schwalbe 2015  
 5° Prix



#2 (14+11) C+

1. ♙d4? [2. ç4#]  
 1... ♙ç3(b×ç2, ♖×d4, ♗d6)  
 2. ♗×ç3(♖a2, é7, ♖ç5)#  
 mais 1... ♖×é3!

1. ♙é5? [2. ♖ç5#]  
 1... ♙d4(♙×é5, ♙a3, ♖ç4)  
 2. ç4(♖×é5, ♗ç3, d×ç4)#  
 mais 1... ♗×f7!

1. ♙f6! [2. é7#]  
 1... ♙é5(♖×é3, ♖é4, ♗d6, ♖f5)  
 2. ♖×é5(♗×é3, d×é4, ♖ç5, ç4)#

### 8398 - Givi Mosiashvili

1. ♖é8? [2. ♖×d7#]  
 1... ♙×ç7 2. ♖d4, ♖ç5# dual thématique  
 1... ♖×f4 2. ♗b4, ♗ç3# dual thématique  
 1... d6 2. ♖×ç6#  
 mais 1... ♗×f6!



1. ♖d8? [2. ♖×d7#]  
1...d6 2. ♖×d6# changé  
mais 1... ♜×f6!

1. ♗×ç6? [2. ♗d6#]  
1... ♕×ç7 2. ♗ç5#  
1... ♖×f4 2. ♘b4#  
1... ♔×ç6(é4~,d×ç6) 2. ♖a8(♖g2, ♖d8)#  
mais 1... ♖×d3!

1. ♗×é4! [2. ♗é5#]  
1... ♕×ç7 2. ♗d4#  
1... ♖×f4 2. ♘ç3#  
1...d6 2. ♖×é6# changé  
1... ♔×é4(ç6~,f×é4) 2. ♖g2(♖a8, ♗×h5)#  
Ellerman-Makihovi, antidual et mats changés.

## TROIS-COUPS

### 8399 - Vladimir Nikitin

1. ♕g2+! ♔×g2 2. ♘g3 ♔f3 3.0-0#  
Clé de give and take (sacrifice de Fou) permettant  
un roque matant, le tout en miniature.

### 8400 - Vladimir Nikitin

1. ♖a2! blocus  
1... ♔f1 2. ♖a7 ♔é1 3. ♖g1#  
1... ♔h1 2.g3+ ♔g1 3. ♖g2#  
1... ♔h2 2. ♖f2 ♔h1 3.g3#  
Petite miniature avec trois variantes et deux coups  
tranquilles de la Dame blanche.

### 8401 - Petrasin Petrasinović

1. ♖ç7+? ♔b4 2. ♖b6+ ♔a4 3. ♕ç6#  
1... ♔d4 2. ♖d6+ ♔×é3 3. ♖d2#  
mais 1... ♔b5!  
1. ♕a8! [2. ♘ç2 ~ 3. ♖b4#]  
1... ♔d4 2. ♖d6+ ♔×é3 3. ♖d2#  
1...ç3 2.b×ç3 ~ 3. ♖b4#  
Jolie clé de coin à coin, la case a8 étant la seule  
qui ne gêne pas les actions blanches.

### 8402 - Leonid Makaronez

1. ♖f4! blocus  
1... ♗é3~ 2. ♕×é6+ ♔×é6 3. ♖f7#  
1... ♗f3 2. ♖×d6+ ♔é4(♔×d6) 3. ♖é5(♗d7)#  
1... ♗é5 2. ♗d7 [3. ♖×é5#] ♗é5~ 3. ♗×d6#  
1...b4 2. ♗a5+ ç5 3. ♕b7#  
1...é5 2. ♕é6+ ♔×é6 3. ♖f7#

Clé d'attente et deux fois le thème **Kniest** (un  
camp capture sur la case où le Roi adverse sera  
maté) sur d6 et é6.

## MULTICOUPS

### 8403 - Petrasin Petrasinović

1. ♖f7? blocus mais 1... ♔d6!  
1. ♔b7! blocus  
1... ♔d4 2. ♖×f5 ♔ç4 3. ♖b5+ ♔d4 4. ♖d5#  
1... ♔é6 2.f4 ♔d7 3. ♕h4 ♔é6 4. ♖é7#  
1...f4 2.f3 ♔d4 3. ♖×f4+ ♔d3 4. ♖é4#  
3... ♔ç5 4. ♕f2#  
2... ♔é6 3. ♕h4 ♔é5(♔d7) 4. ♖f6(♖é7)#

Thème Babushka, le premier coup de Roi dans  
les deux premières variantes apparaît comme  
deuxième coup dans la troisième variante. Par ail-  
leurs, bonne diversité des mats, la Dame blanche  
matant sur quatre cases.

### 8404 - Vladimir Nikitin

1. ♖×a2+! ♖×a2 2. ♗a8 ♖×a8 3.h8=♖ ♖h1+  
4. ♖×h1 ♔a2 5. ♖a8#  
Clé de sacrifice de la Dame blanche qui capture et  
donne échec. Jeu dynamique dans les quatre coins  
pour un problème de style «old regime».

### 8405 - Olivier Schmitt

Essais : 1. ♕ç6? [2. ♗a4#] ♕ç3? 2. ♗a5+! mais  
1...d1=♖ réfute. De plus, si 1. ♗a5+? ♔×a5!  
Clé : 1. ♘b3! [2. ♘ç5+ b×ç5 3. ♕b7# et 2. ♗a5+  
b×a5 3. ♘ç5, ♕b7#] ç×b3 bivalve noire 2. ♘é6<sup>(1)</sup>  
[3. ♘ç5+ b×ç5 4. ♕b7#] ♕d4 (ferme la quatrième  
rangée) 3. ♘ç7+!<sup>(2)</sup> ♜×ç7 4. ♕ç6 [5. ♗a4#] ♕ç3  
5. ♗a5+ b×a5(♔×a5) 6. ♕b7(♗a4)# modèles  
(1) : 2. ♕ç6? ne va toujours pas après 2... ♗×f4.  
Ne fonctionne pas 2. ♘d3? [3. ♘ç5+] ♕d4!  
(non 2... ♜d6? 3. ♕ç6! ♗f4 4. ♗×f4 ♕ç3  
5. ♗a4+ ♕a5 6. ♘b4#) 3. ♕ç6 ♜f6+!  
Pour pouvoir jouer le coup décisif ♕c6, un sacri-  
fice de déviation doit être effectué et deux lignes  
doivent être fermées dans l'avant-plan.  
(2) le tentant 3. ♘×d4? ♜f6+ 4. ♔g7 ♗g2+!  
5. ♔f7 ♗g7+ 6. ♔é6 ne mate qu'au septième coup

### 8406 - Guy Meissonnier

1. ♔g4! ♔é4 2. ♔g5 ♔d4 3. ♔f6 ♔é4  
4. ♔é6 ♔d4 5. ♔d6! ♔é4 6. ♗f~ ♔d4 7. ♗f4#  
**Mat économique parfait** (toutes les pièces

blanches, y compris Roi et Pion, participent au mat) et **miroir** (aucune pièce dans le champ royal).

### 8407 - Olivier Schmitt

1. ♖é4? d2+

1. ♖é5! [2. ♜f4#] ♜é8+ 2. ♖d4!(1) [3. ♜f4#] ♜d8+(2) 3. ♖ç5 [4. ♜f4#] ♜ç8+ 4. ♖b5!(3)

[5. ♜f4#] ♜b8+ 5. ♖×a5!(4) [6. ♜f4#] ♜a8+ switchback, 6. ♖b4 [7. ♜f4#] ♜b8+ 7. ♖a3

[8. ♜f4#] ♜b3+ (intercepte la diagonale ç2-a4)

8. ♖×a4 [9. ♜f4#] ♜a3+ 9. ♖×a3 [10. ♜f4#]

h×g6 10. ♙g4# modèle

8... ♜b4+ 9. ♖×b4 [10. ♜f4#] h×g6 10. ♙g4#

(1) 2. ♖d6? ♜é4! ; 2. ♖d5? ♙a2+ ; 2. ♖f6? ♜f8+!

(2... ♜é4? 3. ♙×é4) ; (2) 2... ♜é4+? 3. ♖×é4 d2+

4. ♖é5! ; (3) 4. ♖b6? ♜ç4! ; (4) 5. ♖a6? ♜b4!

L'éloignement du Roi blanc, qui doit surveiller la quatrième rangée (hormis après 2. ♖f6?), est précis.

Longue balade du Roi blanc, qui doit éviter les cases blanches (à cause du Fou noir).

### 8408 - Olivier Schmitt

Essai : 1. ♙h3? g1=♚! (1... ♖d5? 2. ♙×g2+

(2. é4+? ♖ç4! 3. ♙f1+?), 2... ♖ç4 3. ♙×ç6)

Clé : 1. ♙ç5! [2. ♜f2#] d×ç5 2. ♙d7 ♖d5

3. ♜é3+ ♖é4 4. ♜×g2 ♖d5 5. ♜é3+ ♖é4

6. ♜d1! ♖d5 7. ♙é6+ ♖é4 8. ♙h3! ♖d5 9. é4+!

(9. ♙g2+? ♖ç4 10. b×ç6 ne menace rien), 9... ♖ç4

10. ♙f1+ ♙d3 11. ♙×d3# modèle

Le Pion noir g2 est éliminé dans l'avant-plan grâce à un sacrifice de déviation qui autorise deux aller-retours.

1... g1=♚ 2. ♙×g1 [3. ♙d4] 2... h4 3. ♙h3 h×g3

4. ♙g2+ ♖f4 5. ♙f3 g2 6. ♙h2#

3... ♖d5 4. é4+ ♖ç4 5. ♙f1+ ♙d3 6. ♙×d3#

9... ♖×é4 10. ♙g2# modèle

9... ♙×é4 10. ♙é6, ♜é3#

### 8409 - Guy Meissonnier

1. ♜g3! ♖g4 2. ♖g2! ♖f4 3. ♖h3 ♖f3 4. ♙d4

♖f4 5. ♖h4 ♖f3 6. ♙é3 ♖g2 7. ♖g4 ♖h2, ♖g1

8. f4(+) ♖g2 9. f5 ♖h2 10. f6 ♖g2 11. f7 ♖h2

12. f8=♚! ♖g2 13. ♚f2#

Excelsior et circuit du Pion f2, puisque celui-ci, une fois sa mue réalisée en f8, revient mater en f2 !

Le thème Excelsior imaginé en 1861, dans un problème d'échecs en cinq coups du problémiste américain Sam Loyd (1841-1911) s'inspire du poème, datant de 1841, d'Henry Longfellow (1807-1882) qui donna lieu à la devise de l'État de New-York !

### 8410 - André Duquenne

1. ♜b1! ♖×a2 2. ♜é2 ♖a1 3. ♖×h3 ♖a2

4. ♖g4 ♖a1 5. ♖f5 ♖a2 6. ♖é6 ♖a1 7. ♖d7 ♖a2

8. ♖×ç7 ♖a1 9. ♖×ç6 ♖a2 10. ♖×ç5 ♖a1

11. ♖b4 ♖a2 12. ♜ç3+ ♖a1 13. ♜b3#

Longue marche du Roi blanc pour arriver à contrôler a3 (et libérer le Cavalier b1).

### 8411 - Victor Sizonenko (version O. Schmitt)

1. ♜g3+! ♖h4 2. ♜g4+ ♖h5 3. ♜ç4+ ♖g5

4. ♜é6+ d×é6 5. ♜g4+ ♖h5 6. ♜f4+ ♖g5

7. h8=♜ ♜×d6 8. ♜g4+ ♖h5 9. ♜×g6+ ♖h4

10. ♜g4+ ♖h5 11. ♜g3+ ♖h4 12. ♜h3+ ♖g5

13. ♜h5#

La version d'origine est améliorée en insérant une deuxième ligne d'interception par la Tour (ligne f1/f7 et ligne a2/f7). (O. Schmitt)

### 8412 - Olivier Schmitt

Essais : 1. ♙d5 [2. ♜é4#] ♖ç5 2. ♙b7+? ♖ç4!

3. ♙a6+ b5 4. ♙×b5+ ♜×b5!

1. ♜é4+? ♖ç6? 2. ♜d2+ ♖d6 3. ♙d5 mais est réfuté par 1... ♖é6!

Clé : 1. ♙d5! [2. ♜é4#] ♖ç5 2. ♙g2+! (restant hors de portée du Cavalier noir ç2 car 2. ♙f3+?

échoue après 11... ♖é6! 12. ♙g4 ♜×é3! comme dans la solution), 2... ♖d6(1) 3. ♜d5+(2) ♖ç6

4. ♜a5+ ♖d6 5. ♜é4+ ♖ç6(3) 6. ♜×f2+ ♖d6

7. ♜é4+ (il faut maintenant ramener la Tour blanche mais 7. ♜d5+? ♖é6! ne va pas donc le Cavalier blanc doit d'abord reprendre le contrôle de la case é6), 7... ♖ç6 8. ♜g5+ ♖d6 9. ♜d5+ ♖ç6

10. ♜f5+ ♖d6 11. ♜é4+ (on peut maintenant jouer 11. ♜é4+ ♖ç6, car après 11... ♖é6? peut désormais suivre 12. ♙h3 ♜×é3 13. ♜a5, ♜b5, ♜ç5+ ♜~ 14. ♙×♜#), 11... ♖ç6 12. ♜d2+! ♖d6

13. ♙d5 ♖ç5 14. ♙b7+ ♖d6 15. ♜é4+ ♖é6

16. ♙ç8+ ♙d7 17. ♙×d7#

(1) 2... ♖ç4 3. ♙f1+ ♖ç3 4. ♜é4#

(2) 3. ♜é4+? ne fonctionne toujours pas : 3... ♖é6!

4. ♙h3 f1=♚! Le Pion f2 doit être éliminé et pour cela la Tour blanche doit d'abord dégager la diagonale h3-é6)

(3) 5... ♖é6 6. ♙h3#

Deux avant-plans dans ce problème logique avec un jeu précis du duo ♜/♙ et deux aller-retours. Testé OK avec Gustav en accordant trois cases de fuite maximum au Roi noir durant la solution.

## 8413 - Olivier Schmitt

Essai : 1. ♖c1? ♗c8!

Clé : 1. ♖g1+! ♗f4 2. ♖f1+ ♗g4 3. ♗f3+ ♗f4  
4. ♗c6+!(<sup>1</sup>) ♗g4 5. ♖c1 c3(<sup>2</sup>) 6. ♖g1+ ♗f4  
7. ♖f1+ ♗g4 8. ♗f3+ ♗f4 9. ♗b7+!(<sup>3</sup>) ♗g4  
10. ♖b1 b3 11. ♖g1+(<sup>4</sup>) ♗f4 12. ♖f1+ ♗g4  
13. ♗f3+ ♗f4 14. ♗h1+! ♗g4 15. ♖a1 a3  
16. ♖×a3 ♗×f5(<sup>5</sup>) 17. ♖a4+ ♗é4 18. ♖×é4#  
(1) 4. ♗b7+? ♗g4 5. ♖c1 ♖c8!, les Noirs ne sont pas obligés de jouer 5...c3 qui est une moins bonne défense.

(2) 5... ♗×f5 (ou 10... ♗×f5) 6. ♖g1+ ♗f4  
7. ♖f1+ ♗g4 8. ♖×f5 ~ 9. ♗f3#  
5... ♖é8 (ou 10... ♖é8) 6. ♖×c4+ ♖é4 7. ♗×é4  
♗×f5 8. ♗g2+ ou 8. ♗h1+ ♗é4 9. ♖×é4#  
(3) de la même façon 9. ♗c6+? ♗g4 10. ♖b1  
♖b8! et les Noirs ne sont pas obligés de jouer  
10...b3 qui est une moins bonne défense.  
(4) 11. ♖a1? a3! 12. ♖×a3 ♗×f5! 13. ♖a4+ ♗é4  
14. ♗×é4 ♗g6!  
(5) 16... ♖b8, ♖c8, ♖d8, ♖é8 17. ♖a4+ ♖~4  
18. ♖×♖#

Deux aller-retours s'appuient sur une batterie pour ouvrir la quatrième rangée. Le Fou blanc doit revenir en h1 pour éviter un Novotny blanc en é4.

## ÉTUDES

### 8414 - Alain Villeneuve

Alain Villeneuve continue son travail pédagogique sur les finales avec ici une étude exhaustive d'une lutte d'un Roi et Cavalier contre Roi et deux Pions.

[Si le Roi blanc va du côté droit, le Pion noir situé à droite avance. Si le Roi blanc va du côté gauche, le Pion noir situé à gauche avance. Que faire alors ? Attendre qu'un Pion pousse pour décider de quel côté se rendre. Au fond, c'est l'application d'un principe de milieu de partie : améliorer la position avant de prendre une décision importante !]

1. ♗é6? g4!! (1...é2? 2. ♗f6! ou 2. ♗é1! g4 3. ♗g5  
1... ♗f3? 2. ♗×é3! ♗×é3 3. ♗f5□), 2. ♗é1  
(2. ♗f6 ♗f3-+), 2...g3□ 3. ♗f6 ♗f4□ 4. ♗g6  
♗g4□ 5. ♗f6 ♗h3□ 6. ♗é5 g2! 7. ♗f3 ♗g3□  
(7...é2? 8. ♗g1+□), 8. ♗é4 (8. ♗g1 ♗f2!) é2! -+  
1. ♗c5? é2!! (1... ♗f3? 2. ♗é1+□ ♗é2 3. ♗d4!! ;  
1...g4? 2. ♗é1□ {2. ♗c4? ♗f3! pour ... ♗f2-f1},  
2...g3 3. ♗c4), 2. ♗c4 (2. ♗é1 ♗é3□ 3. ♗d5 g4-+;

2. ♗d6 g4! (ou ... ♗f3), 3. ♗c5 ♗f3-+), 2... ♗f3□  
(2...g4? 3. ♗c3!), 3. ♗é1+ ♗f2□ (3... ♗é3?  
4. ♗c3□), 4. ♗d3+ (4. ♗c2 g4), 4... ♗f1□  
(4... ♗é3? 5. ♗c3□ g4 6. ♗c2! g3 7. ♗é1□),  
5. ♗d4 g4□ 6. ♗é3 g3□ 7. ♗f3 g2□-+

1. ♗é1!! g4 (1...é2 2. ♗é6! (ou en é7, en tout cas, vers la droite), 2...g4 3. ♗f6□ ♗f4 4. ♗g6□ g3  
5. ♗h5□ ♗é3 6. ♗g4! =), 2. ♗c5!! (vers la gauche),  
2...é2 (2...g3 3. ♗c4), 3. ♗c4! (ou en b4), 3... ♗é3  
4. ♗c3 g3 5. ♗c2 ♗f2 6. ♗d2 ♗f1 7. ♗c2 ♗f2  
(7...g2 8. ♗é3+□ ♗f2 9. ♗×g2 ♗×g2 10. ♗×é2 =),  
8. ♗é1 ♗f1 9. ♗c2□ =

### 8415 - Amazia Avni & Martin Minski

Cette étude moderne présente un intérêt indiscutable, mais lorsqu'on a aussi, comme moi, le souci de rendre la solution accessible au lecteur, certaines variantes rendent la chose difficile. Ainsi, les auteurs acceptent que la publication soit précédée du texte suivant :

Le solutionniste doit savoir que les finales Dame + Pions «a» et «b» contre Dame sont souvent nulles. Il s'agit d'une découverte informatique récente, quelque peu contraire à notre attente naturelle. Cependant, si les Pions sont avancés, comme dans le cas présent, le camp en infériorité est en grande difficulté, car la Dame et les Pions créent des menaces de mat. Dans cette étude, les Blancs doivent systématiquement trouver des défenses dans le pat.

1. d7 é2 2. d8=♖ é1=♖ 3. ♖×d3 (3. ♖d6+ ♗g5  
4. ♖×d3 ♖é6+-+ ; 3. ♖f6+ ♗h5 4. ♖f5+ ♗h4-+),  
3... ♖é6+ 4. ♗b1 b3 (4... ♖g6 5. ♗c1! ♖c6+  
6. ♗b1 ♖g6 7. ♗c1 ♖g1+ 8. ♗c2 ♖g6 9. ♗c1  
♖×d3 premier pat modèle), 5. ♖d2+ ♗g6  
6. ♖d3+ ♖f5 7. ♗a1 b2+ (7... ♖×d3 second pat  
modèle), 8. ♗a2 ♖×d3 troisième pat modèle

### 8416 - Pavel Arestov & Daniel Keith

1. ♗c2? ♗c4 2. ♗b6 ♗é1! 3. ♗d1 (3. ♗é3 ♗c3  
4. ♗a7 ♗d4-+), 3... ♗g3 4. ♗c7 g5 -+  
1. ♗b8? ♗c4 -+

1. ♗d1! ♗c5 2. ♗b8! (2. ♗×c5? ♗×c5  
3. ♗é2 ♗d4-+), 2... ♗c6 (2... ♗c4 3. ♗é2 =)  
3. ♗é2!  
3. ♗d2? ♗d5! (3... ♗d6? 4. ♗×d6 ♗×d6  
5. ♗c2 =) 4. ♗d3 ♗b6! zz 5. ♗é5 g5! 6. ♗b8 g4-+  
3... ♗d6

3... ♖d5 4. ♗f3! (4. ♗d3? ♜b6! zz 5. ♙é5 g5-+),  
4... ♜d6 5. ♙a7! ♜ç5 6. ♙b8 ♜b6 7. ♗g3, ♗g2=  
4. ♙×d6 ♗×d6 5. ♗d2! ♗ç6 6. ♗ç2 ♗ç5 7. ♗ç3  
♗d5 8. ♗d3=

#### 8417 - Pavel Arestov & Alexandre Zhukov

1. b8=♗? ♗g1+ 2. ♗h3 ♗ç3+ 3. ♗h4 ♗ç4+  
4. ♗h5 ♗ç5+ 5. ♗h6 ♗ç6+ 6. ♗h7 ♗ç5!  
7. ♗é8+ ♗a5 8. a7 ♗ç7+ 9. ♗h8 ♗×a7 10. ♗é5+  
♗a6! 11. ♗é6+ ♗b7! 12. ♗d7+ ♗b8 13. ♗d8+  
♗b7=

1. a7 ♗g1+ 2. ♗h3 (2. ♗f3? ♗çf1+! =), 2... ♗ç3+  
3. ♗h4 ♗ç4+ 4. ♗h5 ♗ç5+ 5. ♗h6 ♗ç6+ 6. ♗h7  
♗ç7+ 7. ♗h8 ♗×b7 8. a8=♗+ ♗b5 9. ♗×b7+ +-

#### 8418 - L'ubos Kekely & Michal Hlinka

1. ç6 ♜×d6 2. ç7 ♙é5!+ (2... ♙d7 gagne aussi)  
1. ♗b8 é×d6 2. ç×d6 ♜×d6

#### 1. ♗ç8 é5

1... ♙é5 2. ♗b8! = (2. ♗×é7? ♜×d6 3. ç×d6 ♙×d6  
4. ♙h4 ♙h5 et mat en deux), 2... é×d6 3. ç×d6  
♙g6 4. ♗ç7=

2. ♗b6 [3.d7]

2. ♗é7 ♙d4+

2. ♗b8 ♙d4! 3. ♙h4 é4 libérant la case é5

(3... ♙×ç5? 4. ♗ç7) 4. ♗ç7 ♜é5+ par exemple :  
5. ♗é7 ♙×ç5 6. ♗d5 ♙b5 7. ♙g3 ♜d7 8. ♗d8  
♙ç6 9. ♗ç3 ♙b6+ 10. ♗é7 é3 11. ♗é2 ♗b5

2... ♜×b6+ 3. ç×b6 ♙d4 (3... é4 4. ♗b8=)

4. ♙×d4 é×d4 5. b7 d3

5... ♙ç6 6. d7 (6. ♗b8? ♗b6-+), 6... ♙×d7

7. b8=♗+ (7. b8=♗? ♙ç6+), 7... ♗b5 (7... ♗a5  
8. ♗×d7 d3 9. ♗ç5), 8. ♗×d7 d3 9. ♗f6! =, par  
exemple : 9... d2 10. ♗é4 d1=♗ 11. ♗ç3+

6. ♗b8! (6. b8=♗? ♙ç6+)

6... d2 7. d7!

7. ♗ç7? d1=♗ 8. b8=♗ ♗ç1+! 9. ♗d8 ♗g5+

10. ♗×é8 (10. ♗ç7 ♗g7+), 10... ♗g8+ 11. ♗é7  
♗×b8-+

7... ♙×d7 8. ♗ç7 d1=♗ 9. b8=♗= (il manque la  
case il !)

#### 8419 - Peter Krug

1. ♗g3? h×g6 2. ♗d3+ ♗d4 3. ♗d1 (3. ♙b6+ ♗d5  
4. ♗f3+ ♗d6 5. ♙ç5+ ♗ç7 6. ♗é5 ♗é6),

3... ♗f5□ 4. ♗f4+ ♗ç5! 5. ♗g1+ ♗ç4

6. ♗ç1+ ♗b5□=

1. g×h7? ♗f5+! et 1. ♙ç3+? ♗×ç3 2. g7 ♗ç8=

1. ♗d3+ ♗f6 2. ♗g1+

2. ♗é2+? ♗×g6 3. ♗é5+ ♗g7 4. ♗f7+ ♗h8

5. ♙ç3 ♙f6 6. ♗×é7 ♗a6+ 7. ♗d3 ♗a2+

8. ♗é3 ♙×ç3

2. ♗g2+? ♗×g6 3. ♗é5+ ♗g7 4. ♗f7+ ♗h8

5. ♙ç3 ♙f6 6. ♗×é7 ♗a8+

2... ♗×g6 3. ♗é5+ ♗g7 4. ♗f7+ ♗h8 5. ♙ç3

♙f6 6. ♗×é7! ♗g8+ (6... ♙×é7 7. ♗g6+ ♗g8

8. ♗×é7+)

7. ♗f1 (7. ♗f2? ♗a2+!) et gain, par exemple :

7... ♗g7 8. ♗g6+ h×g6 9. ♙×f6 1-0

#### 8420 - Victor Sizonenko

Saluons la venue d'un nouveau compositeur dans  
notre rubrique d'études. Un type d'études qui  
n'est pas du tout dans la mode actuelle et fait plus  
penser aux positions désespérées de Stamma qui  
ont plus de 250 ans ! Avec cette différence que  
Stamma présentait des tableaux de mat alors que  
là il faut fournir huit coups précis pour parer qua-  
siment des mats en un.

1. ç×d7? ♙b7+

1. ♗é2+ ♙×é2 2. ♙f4+ ♗×f4 (2... ♗h3 3. ♗g5+)

3. ç×d7 ♗g3 4. ♗g5 ♙f1 5. ♗é4+ (5. ♗ç2? é2)

5... ♗h3 (5... ♗×é4 6. ♗g8+ ♗h3 (6... ♗g4

7. ♗×g4+) 7. d8=♗)

6. ♗ç2 é2

6... ♗d8 7. ♗×h2+ ♗g4 8. h6 é2 (8... ♙d3

9. ♗ç5, ♗f6 ♙×f5 10. h7 é2 11. ♗×é2 ♙×h7

12. ♗é8+)- 9. ♗f2+ ♗f3 10. ♗d3 ♗×d7 11. ♗é1+  
♗é3 12. h7 ♗×h7 13. ♗×h7+-

7. ♗×é2 ♙×é2 8. ♗g5+ ♗g3 9. d×é8=♗+-

#### 8421 - Daniele Gatti

De nouveau une composition qui n'est pas dans  
la mode actuelle. Solution de trois coups dans la  
ligne principale et un essai à l'ancienne un peu  
plus long. Pour le plaisir des solutionnistes.

1. ♗b1? é2! (1... ♗×b1+? 2. ♙×b1+ ♗g8~

3. ♗g6 é2 4. ♗f6+ ♗g7 5. ♗g6+ ♗h7 6. ♗f6+

♗g7=) 2. ♗a1 ♗a3! 3. ♗b1 ♗b4! 4. ♗a1 é1=♗+

1. ♗a1! ♗×a1+

1... ♗g7 2. ♙é8+ ♗f8 3. ♗×f4+ ♗g7 4. ♗g4+

♗h6 5. ♗h4+ ♗g5 6. ♗g4+, ♗h5+ ♗h6=

2. ♙b1+ ♗f7 3. ♗g7+=

# RÉTROS

## 8422 - Pierre Tritten

1.f4 é5 2.f×é5(♠h2) h×g1=♞(♞b8) 3.♞ç6 f5  
4.♞d4 ♞×é2(♝f5) 5.♞f3 ♞d4 6.♞g1

## 8423 - Bernd Gräfrath

1.a4 g5 2.♞a3 g4 3.♞h3 g3 4.é3 g×h2 5.g3  
h×g1=♞ 6.♞g2 ♞ç3 7.b×ç3 ♞é2 8.♞a3 ♞g1  
9.♞×g1 (C+ Jacobi v0.6.3 en 11 secondes)  
Cavalier Majeur blanc Ceriani-Frolkin et Cavalier  
Majeur noir Anti-Pronkin (capturé en prime sur la  
case thématique). Les pièces noires restantes sont  
sur leur position de départ (home base noire).

## 8424 - Paul Răican

1.a4 b5 2.a5 ♞b7 3.a6 ç5 4.a×b7 ♞a6 5.b8=♞  
♞×b8 6.♞ç3 ♞b7 7.♞d5 ♞a8 8.♞×é7 d5  
9.♞ç6 ♞d6 10.♞b8 ♞×b8  
(C+ Jacobi v0.6.3 en 1 minute 54 secondes).

Auteur : Bien sûr, l'effet Schnoebelen est du à la  
condition Leffie, mais cette petite utilisation de  
la condition est intéressante. Le Pion blanc peut  
être capturé en b7, mais les Blancs doivent perdre  
un tempo. Une capture anti-Pronkin. Le thème du  
Tournoi Champagne de Moscou 2006 demandait  
des parties justificatives avec capture d'une pièce  
anti-Pronkin. Cavalier Schnoebelen.

Pour rappel, la condition Leffie est le thème du  
13<sup>ème</sup> Tournoi Thématique de Quartz.

## 8425 - Henryk Grudzinski

1.h4 b5 2.h5 b4 3.h6 b3 4.h×g7-g6 b×a2-a3  
5.g×f7-f6 a×b2-b3 6.f×é7-é6 b×ç2-ç3  
7.é×d7-d6 ç×d2-d3 8.d×ç7-ç5 ♞d6  
9.ç×d6-b6 d×é2-é3 10.b×a7-a6 é×f2-f3  
11.a7 f×g2-g4 12.a×b8-d7+ ♞×d7-d8  
13.♞×g4-g3 h6 14.♞×h6-h5+ ♞×h5-f3  
La position finale est aristocratique !

## 8426 - Alexandre Leroux

1.ç4 d5 2.ç5 ♞d6 3.ç6 ♞d7 4.ç×d7+ ♞d8  
5.d×ç8=♞ d4 6.♞f5 ♞d5 7.♞×h7 ♞d7 8.♞é4  
♞h3 9.♞a3 ♞d3 10.h4 ♞×d2 11.♞×d2 d3  
12.♞é3 ♞ç6 13.♞f4 ♞b6 14.♞é3+ ♞d4  
15.♞ç1 d2 16.♞ç5 ♞d3 17.♞a1 d1=♞  
(C+ Natch 3.1 en 12s et Euclide en 2,5s)

Auteur : la Dame noire aide le Pion d7 à avancer  
en se plaçant juste derrière lui après chacune de  
ses poussées, jusqu'à la naissance d'une nouvelle

Dame. La thématique est manifestement nouvelle.

## 8427 - Alexandre Leroux

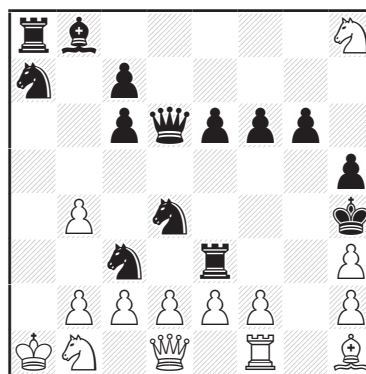
1.a4 h5 2.♞a3 ♞h6 3.♞f3 ♞é6 4.♞×f7 ♞é4  
5.♞f6 é5 6.♞a6 ♞f6 7.♞h3 ♞f3 8.g×f3 b5  
9.♞g2b×a4 10.0-0a3 11.♞h1 a2 12.♞g1 a×b1=♞  
13.h3 ♞a2 14.♞h2 ♞é6 15.♞g3 ♞g4 16.♞h4  
♞é7 17.♞g5 ♞éç6 18.♞g6 h4 19.♞h7 ♞f7  
20.♞h8 ♞g6 21.♞g8 ♞h5 22.♞f7 ♞a5 23.♞f6  
♞a6 24.♞é8 ♞d3 25.♞d8 ♞ç4 26.♞ç8 ♞ç6+  
27.♞b7 ♞é8 28.♞a6 ♞é7 29.♞b5 a5 30.♞a4  
♞a3+ 31.♞b3 a4+ 32.♞a2 ♞b4+ 33.♞a1  
Ce problème est inspiré du III ci-dessous :

### III - M. Caillaud

dédié à Hans Gruber

feenschach 1983

2° Mention d'Honneur



Partie (14+14)  
Justificative en 33,5 coups

1.a3 b5 2.♞a2 b4 3.a×b4 ♞ç6 4.♞a6 ♞d4  
5.♞ç6 d×ç6 6.♞f3 ♞h3 7.g×h3 h5 8.♞g2 ♞h6  
9.0-0 ♞é6 10.♞h1 ♞é3 11.♞g2 é6 12.♞g3 ♞ç5  
13.♞f4 ♞d6+ 14.♞g5 f6+ 15.♞g6 a5 16.♞h7  
♞f7 17.♞h8 ♞g6 18.♞é5+ ♞g5 19.♞d7 g6  
20.♞g7 ♞a7 21.♞f7 ♞b8 22.♞é8 a4 23.♞d8  
a3 24.♞ç8 ♞é7+ 25.♞b7 ♞ç8 26.♞é5 ♞a7  
27.♞a6 a2 28.♞a5 a1=♞ 29.♞a4 ♞ab3  
30.♞a3 ♞h4 31.♞a2 ♞×ç1+ 32.♞a1 ♞a2  
33.♞f7 ♞ç3 34.♞h8

Alexandre réussit le tour de force de faire passer  
le Roi blanc dans trois coins !

## AIDÉS

### 8428 - Sébastien Luce

a) 1.♞a5 ♞×d4 2.♞b4 ç4#  
b) 1.♞b5 ♞×d5 2.♞a5 ç3#

Mats modèles grâce au jeu d'une batterie ♞-♝.  
Auto-blocages noirs et coup d'attente du Roi dans

la première solution, mais les risques d'anticipations sont bien sûr élevés avec ce genre de position simple.

#### 8429 - L'ubos Kekely

1. ♖×é7 é3 2. ♖f6 ♘f7#  
 1. ♖×g5 ç5 2. ♖f6 ♘×g6#  
 1. é3 ♖b4 2. ♖d4 ♘ç6#

Zilahi sur les deux premières solutions avec switchbacks du Fou noir. La troisième solution nous dérange un peu.

#### 8430 - Miljoe Ilić

1. ♖×é8+ d×é8=♖ 2. ♖é5 ♖×ç6#  
 1. ♗×d8 é×d8=♘ 2. ♖d5 ♘b7#

Deux fois le thème Phénix : un «normal» (solution I) et un bicolore (solution II) ; autoblocages de la Tour noire.

#### 8431 - Nicolae Popa

- a) 1. ♖d4 ♖×ç4 2. ♗g3 f4#  
 b) 1. ♖éd4 ♖×ç5 2. ♖d3 ç×d4#

Le tiers de clouage noir mène à un Grimshaw noir (pour permettre au Roi blanc de protéger son Cavalier), une autre interception de ligne noire et un mat par clouage par un Pion blanc.

#### 8432 - Vitaly Medintsev & Vladislav Nefyodov

1. ♖h3 ♘b6+ (1... ♖ç4+?, ç4+?), 2. ♖é5 f4#  
 1. ♖g4 ç4+ (1... ♖ç4+?, ♘b6+?), 2. ♖d4 f×é3#  
 1. ♖g5 ♖ç4+ (1... ç4+?, ♘b6+?), 2. ♖é4 f3#

En g3, la Dame noire contrôle les trois cases de mats. En jouant, elle perd un de ces contrôles. Le premier coup blanc donne une case au Roi noir pour permettre un mat par le Pion blanc f2 (¾ Albino).

#### 8433 - Mario Parrinello

- a) 1. ♖d2 ♘d4+ 2. ç×d4 é×d4#  
 b) 1. ♖f1 ♖f5 2. g×f5 é×f5#  
 c) 1. ♖f2 ♖f6 2. g×f6 é×f6#

Triple sacrifice de pièces blanches pour permettre le jeu d'un Pion noir qui permettra l'activation de la batterie blanche ♖-♘, le Pion blanc devant capturer une pièce. Chacune des pièces blanches thématiques contrôle une case du champ royal : en jouant, elle perd ce contrôle (qui est compensé par un auto-blocage noir). Discriminants discrets et thématiques.

#### 8434 - Michal Dragoun

1. ♖d5 ♘×ç5 2. ♖×ç5 ♖a5#  
 1. ♖f4 ♘×g3 2. ♖×g3 ♖h2#  
 1. ♖ç3 ♘×d6 2. ♖×d6 ♖×d4#  
 1. é2 ♘×f6 2. ♖×f6 ♖g5#

Helpmate Of The Future. Marche royale dans les solutions I et II, ouverture d'une ligne pour la Dame blanche dans les solutions III et IV. Quatre sacrifices du Cavalier dans les solutions et quatre mats différents de la Dame, le Roi noir étant sur quatre cases différentes.

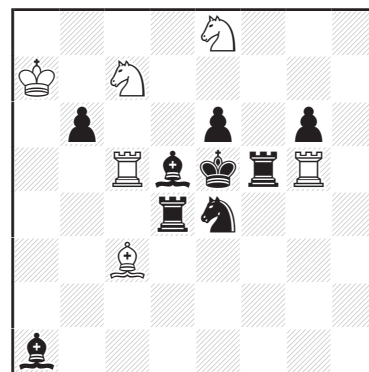
#### 8435 - Vitaly Medintsev

- a) 1. ♖×h5 ♖a6 2. g4 ♖×d3#  
 b) 1. ♗×ç8 ♖d4 2. ♖g6 ♖f4#  
 c) 1. ç×d5 ♖×h6 2. ♖é4 ♖f6#

Zilahi cyclique avec trois mats par clouage et trois auto-blocages noirs. L'auteur améliore le IV, avec une meilleure unité du jeu Blanc (voir P0551769 et WinChloe 175581)

#### IV - C. Goumondy

Europe Echecs 1978



h#2 (6+9) C+

- b) ♗b6→d2  
 c) ♘é8→ç2

- a) 1. ♗×ç5 ♖é1 2. ♖é4 ♖g3#  
 b) 1. ♗×g5 ♘×d5 2. ♖ff4 ♘df6#  
 c) 1. ♗×ç3 ♖×g6 2. ♖df4 ♖×é6#

#### 8436 - Evgeny Fomichev

- 1... ♖f5! 2. ♖×d5 ♖g5 3. ♖ç6 ♖d3# modèle  
 1... ♖f5! 2. ♖d3 ♖g6 3. ♖ç4 ♖f2#  
 1... ♖h2! 2. g6 ♖×ç2+ 3. ♖d3 ♖×g6#  
 1... ♖d7! 2. g5 ♖d3+ 3. ♖×d5 ♖×g5# modèle

Création de batteries blanches réciproques, coups blancs pour échapper à la Tour noire, auto-blocage noir (solutions I et II), fermetures de lignes blanches pour permettre le jeu du Roi noir (solutions III et IV). Helpmate Of The Future.

### 8437 - Slobodan Saletić

1... ♖f8 2. ♜é7 ♘é8 3. ♔d8 ♘f6#

1. ♜b8 ♖a5 2. ♔d8 ♖é5 3. ♜d7 ♖é8#

Thème Indien dans le jeu apparent et une jolie manœuvre de contournement de la Tour dans le jeu réel, avec un franche économie de moyens.

### 8438 - Mihaiu Cioflanca

1... ♘é2 2. ♙×é5 ♘ç3, ♘g3 3. ♔d6 ♘é4#

1. ♙×é5 ♘é6+ 2. ♔d6 ♘g7 3. ♖çç5 ♘é8#

1. ♖×é5+ ♙g6 2. ♔d5 ♘é2 3. ♔é6 ♘×f4#

Trois jolis mats en écho (un seul mat modèle, les deux autres étant ratés de peu).

### 8439 - János Csák

1... h×g5 2. ♖f8 g6 3. ♖f6 g7 4. ♔f7 g8=♖#

1... h5 2. ♖×h7 h6 3. ♖f7 h7 4. ♔f8 h8=♖#

Deux promotions, des autoblocages, mais ... pas de roques !

### 8440 - Mihaiu Cioflanca

1... ♙a1 2. ♜b2 ♘é3+

3. ♔d4 ♙é2 4. ♙ç5 ♙×b2#

1... ♙h8 2. ♙g7 ♘f4+

3. ♔é5 ♙g4 4. ♜d6 ♙×g7#

Mats modèles en écho et thème Maslar dans les deux coins opposés.

### 8441 - Mihaiu Cioflanca

a) 1. ♔b2 ♖a7 2. ♔×a3 ♙b7 3. ♔b4 d×ç3+  
4. ♔×ç5 ♖a5#

b) 1. ♜ç1 ♖b7 2. ♖a2 ♖b2 3. ♜d3 ♖ç2  
4. ♜b2 ♖ç1#

Mats modèles et échanges de places de pièces noires (Cavalier et Tour).

### 8442 - Jorma Pitkanen

1. é2 f3 2. é1=♙ ♖×d2

3. ♙g3 ♖×d7 4. ♙b8 f4#

1. d1=♜ f4 2. ♜ç3 f×g5

3. ♜b5 g×f6 4. ♜a7 ♖g8#

Jeux de batteries blanches, différemment utilisées. Dans la solution I un changement de pièce-avant est effectué et dans la solution II, le Pion blanc capture un Pion gênant puis évacue la colonne g pour permettre un échec double.

### 8443 - Mihaiu Cioflanca

1. ♙b2 ♙é2 2. ♖ç6 ♙f3 3. ♙h8 ♙g4

4. ♖g6+ ♙h5 5. ♖g7 ♘f6#

Deux fermetures de lignes noires pour laisser le passage au Roi et une autre pour permettre le mat. Beau problème aristocratique, les Noirs jouent dans un ordre précis pour mener à un mat modèle.

### 8444 - Roméo Bédoni

1. d2 f4 2. d1=♜ f5 3. ♜é3 f6 4. ♜f5 f7

5. ♜g7 f8=♘#

Promotions en Cavalier, mais il manque un peu de monnaie pour faire le thème du 100 \$.

### 8445 - Nicolae Popa

1... ♖g1 2. ♜ç3 ♖f1 3. ♖b1 ♖ç1 4. ♜d1 ♖×ç2

5. ♙ç1 ♖ç3 6. ♜b2 ♖a3#

La Tour coulisse sur la première rangée avant que le Cavalier et le Fou noirs ne s'y succèdent pour éviter un échec au Roi blanc. Joli tour de passe-passe pour que la Tour puisse se faufiler jusqu'en a3.

### 8446 - Jean Carf

1. ç2 ♙g3 2. ç1=♜ ♙f4 3. ♜b3 ♙é5 4. ♜a5 ♙d6

5. ♜ç6 ♙ç7 6. ♜a7 ♘b6#

Bonne spécification du trajet du Cavalier noir. Les Pions empêchent des démolitions organiques.

### 8447 - Zlatko Mihajloski

1. d2 ♙×é6 2. ♖g6+ ♙d5 3. ♖a6 ♙ç4

4. ♙b6 ♙×b3 5. d1=♙+ ♙ç4 6. ♙a4 b4#

1. ♖f2 ♙ç5 2. ♖f5+ ♙ç4 3. ♙ç5 ♙×b3

4. ♙a3 ♙ç3 5. ♙a4 ♙ç4 6. ♖a5 b3#

Captures du Pion b3 par le Roi blanc (par deux itinéraires différents) et autoblocages noirs pour permettre les deux mats (modèles).

### 8448 - Zlatko Mihajloski

1. ♖b8 ♙h2!(♙g3?) 2. ♖f4!(♖g3?) ♙b2

3. ♔d6 ♙ç3 4. ♜é7 ♙×d3

5. ♖g3+ ♙é4 6. ♖é5+ ♙×é5#

Bristols bicolores et réciproques et mouvements Pelle. Thème Maslar. Le mat est idéal.

### 8449 - Sébastien Luce

1... ♙×b3 2. ç1=♙ ♙g6 3. ç2 ♙×h5 4. ♔×h5 ♙é4

5. ♙h6 ♙f3 6. ç1=♙ ♙g3 7. ♙çg5 ♙f7#

Ici les quatre Fous sont de cases blanches !! Le mat survient grâce à une deux promotions en ... Fous sur cases noires (double Phenix). Idée originale de Fous de cases blanches au diagramme qui sont de cases noires dans la position finale. Bristol noir ♙-♙ et thème Kniest. Mat encore idéal.

# INVERSES

## 8450 - Jorma Pitkanen

1. ♖d2! blocus

1...d×ç6 2. ♜ç4 ç5 3. ♜é4 ç4 4. ♜é1 ç3 5. ♙ç1 ç2#  
1...d×é6 2.f6 é5 3. ♙d5 é4 4.f4 é3 5. ♙é1 é2#

Échange de places entre la Tour et le Fou blancs dans une phase, switchback du Fou blanc dans l'autre. Contournement par la Tour blanche dans a), mouvements des Fous et Pions blancs dans b). L'auteur voit un symbolisme Phénix de jeu des Pions : vers l'avant !

## 8451 - Zdenek Libis

a) 1. ♖a6! blocus, 1...é2 2. ♙ç2 d3+ 3. ♙b1 d2  
4. ♖ç4+ ♙d5 5. ♖é4+ ♙×é4#

b) 1. ♙é2! blocus, 1...a4 2. ♙f1 é2+,a3  
3. ♙g1 a3,é2 4. ♜h6 g7~ 5. ♘d4+ ♙×d4#  
Déclouages alternés des deux Fous noirs qui unissent leurs efforts pour mater le Roi blanc en b1 et g1 sur capture du Cavalier blanc et de la Dame blanche.

## 8452 - Camillo Gamnitzer

1.g4+? ♙×f4! 2. ♖f2+ ♙g5!

1. ♘a7! [2. ♜ç8 ~ 3. ♖×d5+ ç×d5 4. ♜ç5 ~  
5. ♜×d5+ ♙×d5#]

1...h5 2. ♜ç8 h4 3. ♖×d5+ ç×d5 4. ♜ç5 [5. ♜×d5+ ♙×d5#] h×g3 5.h×g3! ~ 6. ♜×d5+ ♙×d5#

Meilleur est : 1...g5! (pour permettre 2...g×f4!)  
2. ♘×ç6!! [3. ♖×d5+ ♙×d5#] d×ç6 et le plan final  
3.g4+! ♙×f4 4. ♖f2+ ♙é5 (4... ♙g5??) 5. ♘g6+  
f×g6,h×g6 6. ♖é3+ ♙×é3# (5,6... ♙×d6?)

La batterie noire est doublement contrôlée, clouage du Cavalier noir et le Fou noir en prise du Cavalier blanc f8. La surprise finale révèle pourquoi le Cavalier blanc ç8 - après avoir initié le blocage de g5 - doit «renouveler» le contrôle abandonné de d6 avec désintéressement (auteur).

## 8453 - Viktor Sizonenko

1. ♘é5+! ♙d5 2. ♜d6+ ♙×d6 3. ♘ç4+ b×ç4  
4.é8=♘+ ♙×é8 5. ♘é4+ ♙d7 6. ♖d5+ é×d5  
7. ♙h5+ f5#

Subtil enchaînement menant à un mat très original.

## 8454 - Ivan Bryukhanov

1. ♙ç3! ♙ç1 2. ♙a2 ♙ç2 3. ♙d2 ♙d1  
4. ♙a1 ♙ç2 5. ♙é2 ♙b3 6. ♙d1+ ♙a3  
7. ♙b4+ a×b4 8. ♙ç2 b3 9. ♙b1 b2#

Miniature à sept coups de blocus. Absence remarquée de la Dame blanche.

## 8455 - Milomir Babić

1. ♖a8! d×ç5 2. ♜é3 ♙d4 3. ♖h8+ ♙d5  
4. ♖h5! ♙d4 5. ♜b3+ ♙d5 6. ♖d1+ ♜d4  
7. ♜d3+ ç4 8.g4 ♜×d3 9. ♖f3+ ♜×f3#

Large périple de la Dame blanche et création de deux batteries blanches ♜-♙, sur des cases de couleurs différentes. Clouages diagonaux et verticaux de la Tour noire. La stratégie de ce s#9 est claire !

The Queen does not come to the d1 in a closer way, but rather loves to walk around the world by the way (auteur).

## 8456 - Rade Blagojević & Milomir Babić

1. ♘d8! ♙×f7 2. ♜d4+ ♙é5 3. ♜b4+ ♙d4  
4. ♖g7+ ♜f6 5. ♘×f7+ ♙é6 6. ♘d8+ ♙é5  
7. ♖é7+ ♜é6 8. ♖g5+ h×g5 9. ♘ç6+ ♜×ç6#  
1... ♙×d7 2. ♖g4+ ♜f4 3. ♘f6+ ♙×é3  
4. ♜d3+ ♙×d3 5. ♖é2+ ♙×ç3 6. ♖d2+ ♙b3  
7. ♖a2+ ♙ç3 8. ♘d5+ ♙d3 9. ♖ç4+ ♜×ç4#

Deux phases contrastées : dans l'une on a une série de déclouages et reclouages par la Dame blanche avec un long aller-retour du ♘ç6. Dans l'autre phase, coulissage horizontal du couple ♙-♖ avec trois sacrifices blancs ; mat écho par retournement mais malheureusement non modèles.

## 8457 - Oleg Paradzinsky

1. ♙ç6! ♙b1 2. ♙b5 ♙a1 3. ♙a4 ♙b1 4. ♙a3  
♙a1 5. ♘b2 ♙b1 6. ♖f1+ ♙ç2 7. ♖d3+ ♙ç1  
8. ♙a2 ç4 9. ♖é3+ ♙ç2 10. ♙a1 ç3 11. ♙a2 ç×b2#  
Miniature à huit blocus ; clé de contournement par le Roi blanc avec le Fou blanc en embuscade.

## 8458 - Viktor Sizonenko

1. ♖é8+? ♙h7 2. ♖g8+ ♙×h6 3. ♖g7+ ♙h5!  
1. ♘f7+! ♙g8 2. ♖h8+ ♙×f7 3. ♖é8+ ♙×f6  
4. ♖é7+ ♙×f5 5. ♖é6+ ♙f4 6. ♖é5+ ♙f3  
7. ♜g3+ h×g3 8. ♜f2+ g×f2 9.d3! (9.d4?), 2...g3  
10. ♖d4 g4 11. ♖é5 g2#

Trois actes pour ce s#11 : 1 - sacrifice inaugural du Cavalier dans le coin Nord-Est de l'échiquier. 2 - descente en rappel de cordée sur la colonne f du Roi noir poursuivi par la Dame blanche. 3 - enfin double offrande des Tours blanches réaménageant le réseau de mat avec des Pions noirs, avec un joli tempo du Pion d3. Meredith.



# DIRECTS FÉERIQUES

## 8459 - Gerhard Maleika

1. ♖g2? blocus

1... ♙f4(♙g5) 2. ♗×f4(♗×g5)= mais 1... ♙h6!

1. ♖g4? blocus et correction blanche

1... ♙h6 2. ♖×h6= mais 1... ♙f4!

1. ♖f5? blocus et correction blanche

1... ♙h6 2. ♖×h6= mais 1... ♙g5!

1. ♖d5! blocus

1... ♙h6(♙g5, ♙f4) 2. ♗×h6(♗×g5, ♗×f4)=

1... ♙é3(♙d2+, ♙b2, ♙a3)

2. ♖d×é3(♙×d2, ♙×b2, ♗×a3)=

Troisième degré de correction blanche. Avec deux effets nuisibles (ouverture de ligne é3-h6 et interception de la Tour a5) et ici un seul et même effet correcteur le contrôle de ç3 par la pièce-clé qui libère la Dame blanche.

## 8460 - Hubert Gockel

1. ♙f5? A [2. é5# B]

1... ♗h7 x, ♗d4 2. ♗(×)d4(♙é4)# C

1... ♗f6 2. ♗d8(♗f6, ♗g8)#

1... ♗é5 2. ♗d5(♗é5, ♖f7, ♙é4)#

mais 1... ♙é2! (2. é5+ ♙g3(♙f5)+!)

1. é5! B [2. ♗d4(♖f4)# C]

(2. ♙f5(♖h3)+? ♗×h3(♙f5)+!)

1... ♗h7 x 2. ♙f5(♗h7, ♖h3)# A

(2. ♗d4(♖f4)+? ♗é4(♗d4, ♙f4, ♙é5)+!)

1... ♗×é5 2. ♗d5(♗é5, ♖f7)#

1... ♙b3, ♙é2 2. ♙(×)é2#

Thème Djurašević. La condition Masand permet ici de nombreuses réfutations spécifiques.

## 8461 - Gerhard Maleika

Le Fou noir est capturé sur toutes les cases qu'il peut occuper, sauf b4. Il faut donc couper la ligne b4-g4, pour que le Roi blanc puisse le capturer.

1. ♗ç4? blocus mais 1... ♙b6!

1. ♙f4? blocus, 1... ♙d2 2. ♙×d2= mais 1... ♙d8!

1.f4? blocus mais 1... ♙d2!

1. ♖gf4? blocus, 1... ♙d2 2. ♗×d2= et 1... ♙é1!

1. ♖hf4! blocus

1... ♙é1(♙b4, ♙ç3, ♙ç7)

2. ♖×é1(♙×b4, ♙×ç3, ♗×ç7)=

1... ♙d2(♙b6, ♙d8) 2. ♗×d2(♗×b6, ♙×d8)=

Les clés 1. ♖gf4? et 1. ♖hf4! corrigent 1.f4?

Un joli problème.

## 8462 - Hubert Gockel

Fausse solution qui explique l'Essai Thématique n°1 :

1. ♗ç8? et il n'y a pas de menace :

2. ♗ç7(♗ç3, ♙d6, ♙a7, ♖a5)+? ♗×ç7+! et

1... ♗ç4(♗ç7, ♙d4)+!

2. ♗×é6(♙a2, ♙d6, ♙é8, ♖é5, ♖h6)+? ♙×é6+!

et 1... ♙b3(♗é6)+!

Il n'y a pas de mat pour deux raisons différentes.

E.T. 1 : 1. ♗b3? [2. ♗ç7(♙a7, ♙d6, ♖a5) A,

2. ♗×é6(♗b3, ♙d6, ♙é8, ♖é5, ♖h6)# B] mais

1... ♙×ç4! x

E.T. 2 : 1. ♗b4? [2. ♙×é6# C, 2. ♗ç7(♙a7)# D

mais 1... ♙ç4! x (♗b4 est le seul coup introduisant les deux menaces C et D)

1. ♗ç6? [2. ♙×é6# C ;

non 2. ♗f3(♗a8, ♗h5, ♙d3)+? car 2... ♙×é8!]

1... ♙ç4 x 2. ♗ç7(♙a7, ♙d6, ♖ç4)# A

1... ♙b7 2. ♗f3(♖b7, ♗h5, ♙d3)#

(non 2. ♙×é6+? ♙ç5(♙é6, ♙d3)+!)

mais 1... ♙b3!

1. ♗d5! [2. ♗ç7(♙a7)# D ;

non 2. ♗f3(♗a8, ♗h5, ♙d3)+? car 2... ♙×é8!]

1... ♙ç4 x

2. ♗×é6(♖ç4, ♙d6, ♙é8, ♖é5, ♖h6)# B

Remarque : la garde de g7 passe du ♖é8 au ♖h6

1... ♙ç6 2. ♗f3(♖ç6, ♗h5, ♙d3)# transféré

1... ♙h7 2.g8=♗(♙f8, ♙h7)# très jolie variante secondaire spécifique.

Accumulation dans ce problème de deux thèmes d'essais et de deux thèmes figuratifs :

- Dombrovskis avec deux menaces

- Barnes où les doubles menaces C et D se retrouvent aussi menaces simples

- demi-rosace du Cavalier noir

- évacuation de lignes Diagonale-Orthogonale par la Dame blanche.

### 8463 - Juraj Lörinc

1... ♖d4 2. ♖g7 ~ 3. ♖xg4# par interception du ♜a1.

1. ♖a2! blocus

1... ♖g1 2. ♖é2+ ♔d3 3. ♖ç1#  
(2. ♖g2+? ♔d3 3. ♖é1+ ♖é2!)

1... ♖é1, ♖d2 2. ♖g2+ ♔d3 3. ♖(×)é1#  
(2. ♖é2+? ♔d3 3. ♖ç1+? ♖ç2!)

Paire antiduale de variantes.

1... ♖d4 2. ♖g6+ ♔d3 3. ♖é5#  
(2. ♖g2+? ♔d3 3. ♖é1+ ♔ç4!,  
2. ♖é2+? ♔d3 3. ♖ç1+ ♔ç4!) parade totale

1... ♔d4 2. ♖d5+ ♔d3 3. ♖b4#

1... b5 2. ♖é6+ ♔d3 3. ♖ç5#

Batterie de Siers, dans un système chinois et une position économique.

### 8464 - Ivan Bryukhanov

1. ♙×a6(♜a7)! a×b6 2. ♚×b6(♜b7) b×a6(♙f1)  
3. ♙d3 a5 4. ♙b1 a4 5. ♚b3+ a×b3(♚h1)  
6. ♚h4 b2#

1. ♚ç1! a5 2. ♘a4 ♔×a4(♘b1)  
3. ♚b3 ♔×b3(♚h1) 4. ♚ç4 a4  
5. ♚h2 a3 6. ♚b2+ a×b2#

Deux solutions très surprenantes !

### 8465 - Paul Răican

1. ♘ç4+! ♜×ç4 2. g3!(1) (2. ♘d7+? ♚ç5!) ♚×g3  
a) 3. ♘a6+ ♔b6 4. ♘b8 ♚×b8+ 5. ♔é7 ♚×h2  
6. ♚d6 ♚a2 7. ç7+ ♜×d6 8. ç8=♘+ ♜×ç8+  
9. ♔d7 ♚g8= Thème Phénix

b) 3. ♘d7+ ♔b4 4. ç7 ♚×ç7 5. ♘b8 ♚×h2  
6. ♚d6 ♚a2 7. ♔d7 ♚h2 8. ♚b6+ ♜×b6+  
9. ♔ç6 ♚×b8= Switchback du ♜b6

(1) Essai : 2. ♘b7+? ♔b6 3. ç7 ♚×h2 4. ♚d8  
♚×ç7 5. g3 ♚×g3 6. ♔d7 ♚b8 7. ♘d6 ♚×d6+  
8. ♔ç8 ♚h2 9. ♚d6+ ♚×d6= mais 2... ♔b4!!

Les derniers huit coups testés par WinChloe. Un problème difficile.

### 8466 - Sébastien Luce

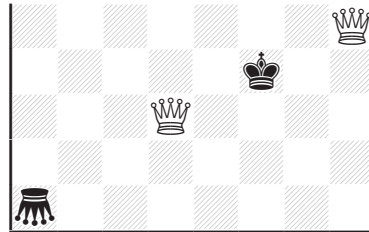
1. ♔h2! 2. ♔h3 g1=♜++ 3. ♔h2 4. ♔×g1 5. ♔h1  
♙g2++ 6. ♔h2 7. ♔g3 8. ♔g4 9. ♔f5 10. ♔é6  
11. ♔d7 12. ♔ç8 13. ♔×b8 14. ♔a7 15. b8=♘  
16. ♘ç6 17. ♔a8 18. ♘a7 ♜ç7#

Marche royale du Roi blanc du coin h1 au coin a8 avec promotions en écho des Pions g2 et b8 en Cavalier.

## TANAGRAS

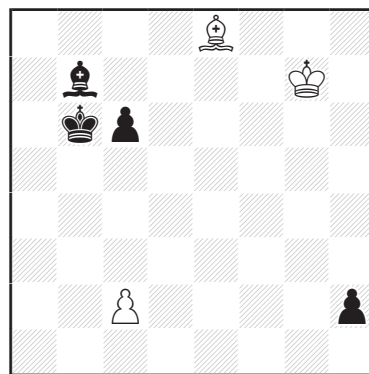
### 8467 - Adrian Storisteanu

-1. ♚d1×♜ç1[+♜ç1,-♚ç1]  
b2×♚a1=♚[+♚d1,-♚d1]  
& 1. ♜d3 ♚×d3[+♜d1]  
2. b×a1=♚[+♚d1,-♜d1] ♚h5=



Dépromotion d'une Sauterelle en a1 (pour supprimer une seconde Dame blanche), puis repromotion en Sauterelle sur la même case a1 : la Sauterelle noire a1 dans la position de pat finale est une « retractor-specific switchbacked-Phoenixed pseudo-impostor » (!). L'auteur propose le V qui présente quelques traits étrangement similaires avec le 8467, sous la forme d'un aidé orthodoxe.

V - J. Carf  
& A. Storisteanu  
Problemskak 2019



h#5 (3+4) C+

1. ç5 ç4 2. ♙d5 ç×d5 3. h1=♙ d6 4. ♙b7 d7  
5. ♔ç6 d8=♚#

Le Fou noir se sacrifie pour permettre une promotion en Dame blanche sur l'échiquier. Le Fou promu se place sur la case exacte du Fou initial, comme si rien ne s'était passé !

### 8468 - Didier Innocenti

a) 1. ♔g5 ♚h7 2. ♔h6 ♘g6#  
b) 1. ♔g4 ♚g6 2. ♔h5 ♘h4#  
Batteries blanches ♙-♘ et ♚-♘ et autoblocages pour ce superbe Wenigsteiner très didactique !

### 8469 - Sébastien Luce & Pierre Tritten

1...é8=♖ 2.♖é6 ç8=♗ 3.♗g8+ ♗×é6(♗ç4)#  
 1...ç8=♙ 2.♙é5 é8=♗+ 3.♙é6 ♗×é6(♖é4)#  
 Promotions changées avec deux tableaux de mat étonnants où le Roi noir est «pris en sandwich» par les deux pièces neutres.

### 8470 - Pierre Tritten

1...♙d5 2.♙×d5(♙d5) ♙d6  
 3.♙×d6(♙d6)(♙d5) ♖d8#  
 1...♙é4 2.♙×é4(♙é4) ♙é5  
 3.♙×é5(♙é5)(♙é4) ♖é8#  
 1...♙é5+ 2.♙×é5(♙é5) ♙d5  
 3.♙×d5(♙d5)(♙é5) ♖a5#

Voici un tanagra en Fantômes montrant des mats idéaux en écho doublement spécifiques (le Fou Fantôme caché évite les fuites du Roi noir, le Fou Fantôme apparent pourrait être capturé par le Roi noir, s'il n'était pas un Fantôme).

### 8471 - Vito Rallo

1...♘a4+ 2.♙ç4 ♙é4  
 3.♗b1(♘b3)+ ♘d2(♗b1)#  
 1...♙é4 2.♗é1+ ♘d3(♗é1)+  
 3.♙ç4 ♗b4(♘b3)#

### 8472 - Éric Huber & Vlaicu Crişan

a) 1.a8=♖ d1=♗ 2.♖d8 ♗d4 3.♙ç6+ ♗ç5#  
 b) 1.ç8=♗ é1=♖ 2.a8=♙+ ♖é4 3.♙ç5+ ♖ç4#  
 Le problème utilise la nouvelle condition féerique Leffie, inventée par Paul Răican à qui nous dédions d'ailleurs ce problème. En Leffie, un coup est illégal s'il laisse une pièce en paralysie Eiffel. En Eiffel, la Dame paralyse le Pion qui paralyse le Cavalier qui paralyse le Fou qui paralyse la Tour qui paralyse la Dame. WinChloe résout parfaitement la condition Leffie (merci Christian !).

En résumé, Leffie est au genre Eiffel ce qu'Isardam est au genre Madrasi. Dans le commentaire on reprend la terminologie Isardam, selon laquelle un clouage spécifique Isardam est appelé **spike**.

**Solution a) :** 2.♖d8 ne donne pas échec, à cause de la Dame noire. 3.♙ç6+ donne échec par le Roi (le Roi noir est immobilisé par le spike sur la colonne d4-d8). Les Noirs contrent par un spike sur la ligne ç5-ç7 et c'est le Roi noir qui donne échec : le Roi blanc, immobilisé par le spike, est mat.

**Solution b) :** 2.a8=♙ donne échec, paré par la Tour noire. 3.♙ç5+ donne échec par le Roi (le

Roi noir est immobilisé par le spike sur la diagonale é4-a8). Les Noirs contrent par un spike sur la ligne ç4-ç8 et c'est le Roi noir qui donne échec : le Roi blanc immobilisé par le spike est mat. Spike et contre-spike dans les deux solutions.

### 8473 - Kostas Prentos

1...♖f4 2.♙ç1 ♙g2 3.♙d1 ♘d5  
 4.♙f1(♙)+ ♖×f1(♖)#  
 1...♙ç3 2.♖d4 ♙f3 3.♘b5(♘)+ ♙b3  
 4.♙d1(♙)+ ♖×d1(♖)#

Jolis mats en échos, montrant bien les spécificités de ce nouveau genre.

### 8474 - Jaroslav Štůň

1.é2 f×é5(♘; ♙f4) 2.♙é3 ♘×d3(♙; ♙é5)  
 3.♙d4(♘) ♙×é2(♖; ♙d3)+  
 4.♘×é2(♙; ♖d4) ♖×f4(♗; ♙d4)#

Circuit du Pion blanc qui termine sa mue en Dame.

1.♙ç4(♘) f×é5(♘; ♙f4)  
 2.♘×é5(♙; ♘ç4) ♘×é3(♙; ♙ç4)+  
 3.f×é3(♘; ♙f4) ♙×é3(♖; ♙f4)  
 4.♘d3(♙) ♖×é5(♗; ♙é3)#

Mat en écho avec la même mue du Pion blanc. Les spécificités féeriques des deux genres sont particulièrement mises à contribution !

### 8475 - L'ubos Kekely

a) 1.♙b3! (1.♙b4? ♖é4+ ... 3.♙f3+?), 1... ♖é3+  
 2.♙b8 ♙g4 (2...♙f5?), 3.♙f3+ ♙d7  
 4.♙a8 ♖é8#  
 b) 1.♘b6 ♙é3 2.♘ç4+ ♙ç2 3.♘a5 (3.♘d2?),  
 3...♙b1 4.♘b3 ♖a2#

Minimal et jumeaux Forsberg, antiduals et mats modèles. Une jolie trouvaille.

### 8476 - Kostas Prentos

a) 1.d8=♗! (1.d8=♖? et 4...♙f6! 5.♙é8!!),  
 1... ♘d6 2.ç8=♘ ♘é4 3.♘é7 ♘g3 4.♘g6+ ♙f7#  
 b) 1.d8=♘+ ♙f5 2.♘f7 ♘b6 3.ç8=♗+ ♙f6  
 4.♗é6+ ♙g7#

Promotions échangées des deux Pions blancs et jolis mats modèles spécifiques ♙-♙, le Roi blanc jouant comme un Cavalier.

### 8477 - Jaroslav Štůň

1...h×g3(♘; ♙h2) 2.h5 ♘×h5(♙; ♙g3)  
 3.♙h4 ♙g4(♘) 4.♙h3 ♘×h2(♙; ♙g4)  
 5.g×h2(♘; ♙g3) ♙×h2(♖; ♙g3)#  
 Circuit du Pion blanc.

1...h3 2.h6 h4+ 3.♔×h4(♖g5) g×h6(♗;♚g5)  
4.g4 ♗×g4(♙;♚h6) 5.h5 ♙×h5(♖;♚g4)#

Les deux mats sont idéaux en écho caméléon selon un axe miroir horizontal. Là encore, les conditions sont très utilisées.

### 8478 - Sergeï Smotrov

1...♙f4 2.♖é4 ♙é3 3.♔f2 ♔d2  
4.♔é1+ ♔d1 5.♖×é3 ♙d3#  
1...♙h4 2.♖f4 ♙f3 3.♔g2 ♔é2  
4.♔f1+ ♔é1 5.♖×f3 ♙é3#  
1...♙f2 2.♖g4 ♔é2 3.♔×f2 ♔f1  
4.♔g1 ♙h4 5.♖g3 ♙f3#

Superbes images de mats modèles en écho caméléon utilisant les spécificités du genre Köko. Une réussite.

### 8479 - Petko Petkov

En préambule aux solutions, l'auteur nous fait un petit rappel au sujet de cette condition peu utilisée, dont PAP est le contributeur quasi-exclusif : dans WinChloe, seul Bojan Basić a composé un BGL (hs#6 au Tournoi d'hiver de Springaren 2016).

La définition de la condition BGL est la suivante : La somme des longueurs géométriques des coups de chaque camp (y compris les coups qui impliquent la capture virtuelle du Roi ennemi après le mat !) ne doit pas dépasser la valeur indiquée sous le diagramme. Rappelons que la longueur d'un coup est calculée conformément à la définition classique de Thomas Dawson. La longueur L d'un coup d'une pièce située sur la case A jouant sur la case B est mesurée à partir du centre de la case A au centre de la case B. Par exemple, la distance entre a1 et ç2 est  $L^2 = 2^2 + 1^2 \rightarrow L = \sqrt{5}$

La distance verticale (ou horizontale) minimale entre les centres des deux cases (longueur minimale d'un coup) est égale à un.

Il y a quatre formes de BGL :

- **I : type (x/y)** où x est la distance totale de tous les coups blancs et y la distance totale de tous les coups noirs
- **II : type (-/y)** où la limite concerne les Noirs
- **III : type (x/-)** où la limite concerne les Blancs
- **IV : type (g) global** où g est la somme de la distance des coups blancs et des coups noirs.

BGL est disponible dans WinChloe (où la longueur autorisée des coups doit être indiquée dans la partie «jumeaux» et aussi dans Popeye (BGL doit être considéré comme une condition).

L'article initial a été publié dans *feenschach* 134 (nov.-déc. 1999).

**Entre parenthèses nous indiquons les distances restantes par camp.**

1.b1=♙+(10,83/35,29)+! ♙a2(9,42/35,29)  
2.♙g8+(9,42/26,8) ♙h8+(8,42/26,8)  
3.♙a1+(8,42/16,9) ♔g2!(7,01/16,9)  
4.♙a8+(7,01/9,9) ♔h2(6,01/9,9)  
5.♙h1!!(6,01/0) ♔g2!(5,01/0)#

Prenons les commentaires de l'auteur :

- Selon moi, le 8478 est un problème très paradoxal.
- la promotion en Dame neutre est une surprise
- la Dame fait de longues et difficiles manœuvres et visite les quatre coins de l'échiquier !
- switchback du Roi blanc qui joue en g2, quitte cette case et y revient une seconde fois
- dans la position finale, le Roi blanc (en tant que pièce-avant) et la Dame neutre créent une batterie étrange, qui va permettre le mat, sans dual !

La logique des manœuvres est la suivante :

Les Noirs doivent perdre de la distance pour que le Roi noir et la Dame neutre (qui peut jouer pour les Noirs) deviennent immobiles (distance=0) dans la position finale. Les Blancs peuvent alors mater avec un coup du Roi, mais seulement en g2, car si le Roi jouait 5...♔g1?, ♔g3?(4,6/0), il n'aurait plus assez de distance disponible pour capturer le Roi noir (distance nécessaire=5).

À noter que si 1...♙b3?? les Noirs auront une distance restante supérieure à zéro dans la position finale et le Roi noir pourra s'échapper. De plus les Blancs n'auront plus assez de distance pour accéder à la case h6 depuis la case h1. Ainsi, avant le coup matant, les Noirs ont un capital de 1,421 et les Blancs 5,416. La solution a maximisé la longueur des coups noirs et minimisé la longueur des coups blancs.

Une œuvre fascinante qui montre que le genre BGL mériterait d'être plus populaire !

### 8480 - Petko Petkov

1...♔é6!(21,31/8,25)  
2.ç8=♖!!(20,31/8,25) ♔d6(20,31/7,25)  
3.♖a8(18,31/7,25) ♔ç6(18,31/6,25)  
4.♖h8(11,31/6,25) ♔ç7(11,31/5,25)  
5.d8=♙+(10,31/5,25) ♔b8(10,31/3,84)  
6.♙a5+(6,07/3,84) ♔a8(6,07/2,84)  
7.♖ç8!!(1,07/2,84) ♔b7!(1,07/1,43)#

Auteur : pour la première fois, un très complexe type de thème Indien. La caractéristique principale est que les pièces thématiques (Tour et Fou), sont promues à l'avance par les Pions blancs ! Avant de faire un coup critique, typique du thème Indien, la Tour blanche manœuvrent dans des directions opposées ! Après la «fermeture de la ligne Indienne» et le jeu de la batterie blanche ♖-♗, la Tour se déplace une seconde fois dans la direction opposée. Toutes ces manœuvres bizarres visent à minimiser la distance limite des Blancs ! Ainsi, si 4. ♖g8?(12,31/6,25) alors 6. ♗a5(7,07/3,84) ne fait plus échec simple mais échec et mat car la défense noire 6. ♗a8(7,07/2,84) n'est plus suffisante car les Blancs ont besoin d'une distance de 7 (au moment du coup capturant, les Blancs ont un capital de 7,07).

### 8481 - Vaclav Kotěšovec

1. ♖é6 ♗é5 2. ♗é3 ♗f2 3. ♗d2 ♗b4 4. ♗ç1 ♗ç3  
5. ♗b1 ♗d2 6. ♗a1 ♗ç1 7. ♗a2 ♗b2#  
1. ♗é4 ♗a4 2. ♗d5 ♗ç5 3. ♗ç6 ♗a5 4. ♗b7 ♗b5  
5. ♗a8 ♗a6 6. ♗b4 ♗çb3 7. ♗b8 ♗b7#

Mats en écho caméléon parfait à 90°, en aidé-inverse, une stipulation que V.K. commence à travailler.

### 8482 - Petko Petkov

1. b5 ♗f2(8,25/-) 2. b4 ♗f3(7,25/-)  
3. b3 ♗f4(6,25/-) 4. b2 ♗f5(5,25/-)  
5. b1=♗ ♗f6+(4,25/-) 6. ♗é7 ♗f7 (3,25/-)  
7. ♗ç8! ♗f8!(2,25/-)#

Seuls les Blancs ont la contrainte de distance. Dans la position initiale, l'essai : 1... ♗f8+?(2,25/-) est réfuté par 1... ♗ç8!! car les Blancs n'ont pas la réserve pour atteindre ç8 (2,25 est inférieur à 3). L'idée est donc de bloquer la case ç8 par une pièce noire (le Pion noir b7), rendant impossible le coup ... ♗ç8. Le Pion va donc réaliser un Excelsior pour se promouvoir en Noctambule (il faut que les Noirs parent l'échec en f6 : pas possible par Fou ou Cavalier, trop long par Tour ou Dame). Mais pendant que les Noirs effectuent cette manœuvre, les Blancs doivent jouer de façon économique : étant donné qu'il faut utiliser une distance deux pour mater, la seule façon est de jouer entre f1-f8 en sept coups (soit une distance sept) pour respecter la quantité de longueur : 7+2 < 9,25. Donc six coups de tempo consécutifs ! La Dame royale prend l'ascenseur ! (si 8. ♗d7 ♗×d7(0,02/-)!!)

### 8483 - Vaclav Kotěšovec

1. ♖a7 ♗b4 2. ♗g2 ♗ç5 3. ♗d8 ♗d6 4. ♗ç8  
♗é3+ 5. ♗b7 ♗d7 6. ♗a8+ ♗ç8 7. ♗g8+ ♗×g8#  
1. ♖h4 ♗d7 2. ♖h7 ♗b4 3. ♗b7+ ♗ç5 4. ♗f7  
♗d6 5. ♗g7 ♗é7 6. ♗h8+ ♗f8 7. ♗b8+ ♗×b8#  
Une idée similaire au 8481, encore une fois très bien présentée, avec cette fois une Rose noire.

### 8484 - Sébastien Luce

1. ♗a2! ç1=♗+ 2. ♗b1 3. ♗ç2 4. ♗d1 é2+ 5. ♗ç2  
é1=♗+ 6. ♗ç3 ♗é2+ 7. ♗d2 ♗f3+ 8. ♗é3 9. ♗f2  
g3+ 10. ♗g2 ♗é1+ 11. ♗h1 g2+ 12. ♗h2 g1=♗+  
13. ♗h1 ♗g3# (10... ♗f4+ 11. ♗h1 g2#)  
6... ♗a2+ 7. ♗d2 ♗f3+ 8. ♗é3 9. ♗f2 g3+  
10. ♗g2 ♗é1+ 11. ♗g1 ♗f3+ 12. ♗h1 g2#

Marche royale du Roi blanc de a1 en h1 agrémentée de trois sous-promotions. En Checking Zig-Zag, les pièces promues sont souvent des Cavaliers, plus faciles à contrôler. La promotion en Fou est ici une bonne surprise.

## DIVERS FÉERIQUES

### 8485 - Viktor Sizonenko

Les Noirs viennent de mater. Ils auraient pu au contraire aider les Blancs à les mater. Ils ne viennent pas de jouer ♗g3×♗g5 (ou ♗g3×♗g5)#, car alors, bien que f4 soit gardée, 1. ♗g3-f3 ne permet pas le mat sur la colonne é : 1... ♖×é8+ 2. ♗×é8!  
Les Noirs doivent reculer leur Tour g5 en g6, sans décapture, afin de laisser la case g5 au Cavalier blanc f7 désormais décloué, et c'est le Cavalier noir f5 lui aussi décloué qui s'occupe de é3... et la Tour blanche f8 de f4 !

-1. ♗g6-g5#! & 1. ♗é3 ♗g5#! mat modèle

### 8486 - Slobodan Saletić

1...ç8=♗ 2. ♗é7+ ♗×é7=  
1. ♗é3 ç8=♗ 2. ♗d5 ♗é6=

Capture contre clouage. Deux jolis pats modèles par clouage et deux promotions mineures.

### 8487 - Maryan Kerhuel

En plus des dix pièces dessinées au diagramme, il y a sur l'échiquier deux pièces dont on ne connaît ni la nature, ni la couleur, ni l'emplacement. Si l'on veut agir et obtenir un résultat certain, il faut toujours avoir à l'esprit qu'une pièce peut surgir à tout instant pour nous gêner... Ainsi, pour mater par 2...d×é8=♗, ♖, on peut alors tenter :

1. ♖é5 ♗é7 2. ♜ç6 d×é8=♞#

On capture une pièce invisible en é8 et les Blancs ouvrent la grande diagonale sur leur Roi pour prouver que l'autre pièce invisible s'y trouve. Donc rien pour contrecarrer notre plan ? Eh bien, pas de troisième pièce invisible bien sûr, mais la pièce invisible de la diagonale a1-h8 peut être un Cavalier noir en f6 !

En revanche, sans Pion b3, on aurait :

1. ♖d1 ♗é7 2. ♖é5! d×é8=♞, ♗#

Notons : **TI** = Pièce Totalelement Invisible

- a) 1.f×é1=♞ [TI blanche sur é1],  
1...d8=♞+ [TI entre b1 et d1] 2. ♗é8 ♞f6#
- b) 1.f×é1=♖ [TI blanche sur é1]  
1...d8=♞ [TI sur d2] 2. ♖é8 ♞é6#

Allumwandlung bicolore.

### 8488 - Zdenek Zach

Trait aux Noirs :

1. ♖×f5 é4 2. ♖g6 é×f5(♖g6)#  
1. ♖g6 ♖×f7 2. ♖h7 f×g6(♖h7)#

Trait aux Blancs :

1. ♖é3 ♖×g8(♖é3) 2. ♖h6 ♖g5#  
1. ♖g3 ♖×g8(♖g3) 2. ♖h2 ♖é5#

Quatre mats de Fou royal et captures réciproques.

### 8489 - Ralf Krätschmer

1. ♞d7(♞) ♞ç2(♞) 2.d5 ç×d3#  
1. ♞é7(♞) ♞f2(♞) 2.é5 f3#

Blocages par la Dame noire (après transformation en Pion) et attaques des Cavaliers inefficaces, qui paradoxalement doivent s'affaiblir et se transformer en Pion.

### 8490 - Ladislav Salai Jr. & Michal Dragoun

1. ♞é1 ♞×a3 2. ♞×é4 ♞×a7#  
1. ♞d7 ♞×a3 2. ♞×d3 ♞×h4#  
1. ♞f2 ♞×é7 2. ♞×ç5 ♞×d1#

Échange total de fonctions de trois pièces chinoises blanches, incluant le thème Zilahi cyclique et un cycle de captures pièces blanches / pièces noires :

- ♞d1 capture ♞é4, ♞ç5 capture ♞a7
- ♞a7 capture ♞d3, ♞é4 capture ♞h4
- ♞h4 capture ♞ç5, ♞d3 capture ♞d1

### 8491 - Franz Pacht & Dieter Müller (†)

1. ♖d7! ♖g4+ 2. ♗b5 ♖h5# (1. ♖g6? contrôle f5 pour laisser passer le Roi blanc mais garde h5 interdisant le coup matant).  
1.ç1=♖! ♖f2+ 2. ♗b4 ♖g1# (1.ç1=♞? fait aussi

le travail à moitié en interdisant 2. ♖g1).

Les deux Locustes blanches ne donnent pas échec car elles sont contrôlées par le Roi blanc. Deux jolis mats modèles par clouage et thème Durbar (tous les coups blancs sont joués par le Roi). On notera l'utilisation spécifique des batteries royales blanches, aussi bien avec la condition Elliortap qu'avec les Locustes.

### 8492 - Hubert Gockel

1... ♖é6 **A** 2. ♗f2 ♖d6 **B**  
3. ♖é4(♗f2)+ ♗f4(♞é4)#

Le Cavalier colore la Tour qui recolore le Cavalier.  
1... ♖d6 **B** 2. ♗d5+(♞d2, ♞h5) ♖é6 **A**  
3. ♗g5 ♞f3(♗g5)#

La Tour colore le Cavalier qui recolore la Tour. Recolorations réciproques entre Tour et Cavalier, mats modèles, échange des premiers et deuxièmes coups (du Roi blanc), Rex Solus. La miniature est ratée de peu.

### 8493 - Zdenek Zach

a) 1. ♖é5 ♗g3 2.f×g3(♗a1) ♗a5+  
3. ♖f4 h×g3(♞g7)#

b) 1. ♖d3 ♗g4 2. ♖é2 ♖×f3(♞f7)+  
3. ♖×f3(♖f1) ♖é2#

Captures de pièces blanches.

### 8494 - Mario Parrinello

a) 1. ♗h6 ♞×d5+ 2. ♖×d5 ♞g8+  
3. ♗é6+ ♞×é6-é5#

b) 1. ♗h5 ♞×d4+ 2. ♖×d4 ♞g7+  
3. ♗é5+ ♞×é5-é4#

c) 1. ♗h4 ♞×d3+ 2. ♖×d3 ♞g6+  
3. ♗é4+ ♞×é4-é3#

Les pièces jouent sur des triplets de cases contiguës (h6-h5-h4, d5-d4-d3, etc...) alignées verticalement (la Tour blanche deux fois)... et même le Cavalier, avec l'aide décisive du compositeur.

### 8495 - Ya'akov Mintz

1.f1=♗ g8=♞ 2. ♗f8 é×f8=♖ 3.b1=♞ ♖×d6  
4. ♞h2 ♖×h2=

Allumwandlung bicolore. Le pat est idéal et spécifique, le Fou blanc contrôlant également é7.

### 8496 - Jorma Pitkanen

1.a8=♖ b3 2. ♖d5 b2 3. ♖g8 b1=♞  
4.ç8=♞ a1=♗ 5. ♞ç3+ ♞×ç3#

Allumwandlung délicieusement dépouillé.



**8387, Phénix 290-291/11397 (Sébastien Luce) :** Vaclav Kotěšovec déclare ce problème C+ (encore avec l'aide d'Alybadix) ; 5 points.

**8388, Phénix 290-291/11397 (Sébastien Luce) :** Hans Gruber n'est pas en reste et trouve plusieurs défauts à ce joli problème : le dernier coup est dualistique : 17. ♔h2= marche aussi ! On peut même démolir en seize coups : Après 15. ♔×g3, on n'est pas obligé de jouer 16. ♖a7, mais tout de suite 16. ♔h2= et c'est pat ! Une interversion est également possible : 15. ♔×g3, et 16. ♔×h3(♙a7) 17. ♖×a7=! Dix points mérités pour Hans !

	phénix 296-297	phénix n-1	Total
Václav KOTĚŠOVEC	20	2★13	2★33
Hans GRUBER	25	0	25

Gerald ETTL, Olivier SCHMITT, Dejan BABIC, Wilfried NEEF et Ivan BRYUKHANOV restent à 10 points.

**7676, Phénix 265/10483 (Paul Răican) :** Paul nous informe que l'énoncé publié est faux ; il ne faut pas lire parry-h==10 (cet énoncé n'existe pas) mais **parryser-h==10**. Pardon pour cette erreur Paul !

**8244, Phénix 287/11265 (Bizyagin Buyannemekh & Mario Guido Garcia) :** l'énoncé de cette étude est faux puisque il s'agit d'une **étude de nulle** et non une étude de gain (on s'en rend vite compte en lisant la solution, mais il fallait quand même réparer cette erreur).

**Quatrième Prix, Phénix 290-291/11369 (Roberto Osorio & Jorge Lois) :** Alain Villeneuve nous fait part de ses analyses (qu'il est possible de jouer ♘b1, suivi de ♔ç3 ou ♖d2, au lieu de 15. ♖d2). En réalité, il découvre que le diagramme est faux et que le Cavalier b1 se trouve en d1. On pourra s'en convaincre à la lecture du compte-rendu de la Riface 2016 (Phénix 263-264/10439).

**D77, Phénix 288-289/11328-11329 (Marco Bonavoglia) :** Alain Villeneuve trouve aussi un oubli sous le diagramme du D77 : la condition féerique est : **Annan**.

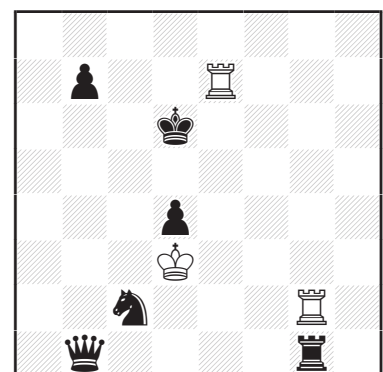
**Définition féerique, Phénix 286/11240 :** La lecture attentive d'Alain fait encore des merveilles : il y a une erreur de copier-coller en ce qui concerne la définition de l'Élan-Lion : il faut lire (modifications en gras) : Lion dévié de 45°. Un Élan-Lion a1, avec un sautoir en d4, contrôle les cases **d5, d6, d7, d8 et é4, f4, g4, h4**. En revanche, sur la même page, la définition du Moineau-Lion est correcte. Merci à Alain Villeneuve pour sa sagacité !

**8336, Phénix 290-291/11392 (S. N. Ravishankar) :** Ravishankar déclare que son Proca est insoluble : en effet après que les Blancs aient repris -6. ♖h5-g6, les Noirs n'ont plus de rétro-coup par conséquent, le coup 1.d7! est illégal.

**Frans Hansson (correction Sébastien Luce) :** Sébastien, qui travaille actuellement la condition féerique du I propose une correction d'un vieux problème de F. Hansson :

**1. ♖é5!**  
 1... ♘b4+ 2. ♔ç4 3. ♖a2 4. ♖a7 5. ♖éa5 6. ♔b5 7. ♔b6 ♘d5#  
 1... ♘é1+ 2. ♔é2 3. ♖f5 4. ♖f1 5. ♔f2 6. ♔×g1 7. ♖ff2 ♘f3#

**I - F. Hansson**  
 correction S. Luce  
 The Problemist Fairy Chess  
 Supplement 1932



s#7 (3+6) C+  
 Les Noirs ne jouent que pour donner des échecs doubles