

ERRATAS ET CORRECTIONS

7104, Phénix 245/9758 (Bernard Rothmann)

Sébastien Luce nous envoie une note dans laquelle il révèle avoir trouvé une erreur dans la solution. En effet, la Dame blanche a5 ne peut jouer en h8 ! La solution se rédige ainsi : 1. ♖a1! a6 2. ♘b5 a×b5 3. ♘é1 b4 4. ♙h1 b3 5. ♙ç4 ♚f6 6. ♙a8 ♚é5 7. ♙h6 ♚d4+ 8. ♙×b3 ♚ç3+ 9. ♙a2 ♚×b2#

8487, Phénix 296-297/11553 (Maryan Kerhuel)

Thomas Maeder est l'un des informaticiens de Popeye et a programmé les Pièces Totalement Invisible (que l'on avait découvert à l'occasion du 18^{ème} tournoi Sake, organisé à Ohrid 2018). Il démolit le 8487 avec les démolitions suivantes, communes aux deux jumeaux a) et b) :

1. ♙ç6 d7×ç8=♙, ♖ (TI noire en ç8), 2. ♙é8 (TI en d8), 2...TI×ç6# (la TId8 est un Cavalier blanc)
 1. ♙h4 d7×ç8=♙, ♖ (TI noire en ç8), 2. ♙é8 (TI en d8), 2...TI×h4# (donc la TI d8 est un Fou blanc)
 1. ♙f4 d7×ç8=♙, ♖ (TI noire en ç8), 2. ♙é6 (TI en d8), 2...TI×é6# échec double (TI d8 = Cavalier blanc)

8555, Phénix 298/11605 (Milimir Babić)

Michel Caillaud nous indique avoir trouvé un dual dans la solution

1. ♙a4! apparaît : 2. ♙g8+ (au lieu de 2. ♖h8+), 2...♙é7 3. ♖b3 ♙f6
 4. ♖é1 ♙é7 5. ♖é6+ ♙f5 6. ♖éé3+ ♙f4, ♙f6 7. ♖f3+ ♙é5, ♙é4
 8. ♖é6+ ♙d4 puis comme dans l'intention :
 9. ♖fd3+ ♙×ç5 10. ♖f5+ ♙ç4 11. ♖b4+ ♙×b4 12. ♖b5+ ç×b5#

8572, Phénix 298/11607 (Rainer Kuhn)

Ce problème est un hs#10 et non un hs#11. Désolé pour cette erreur !

8676, Phénix 301-302/11769 (Sébastien Luce et Roméo Bédoni)

Le nom de Roméo Bédoni a été oublié sur le diagramme. Que Roméo veuille bien nous pardonner !

II p.11588, Phénix 298 (Nicolas Dupont)

François Labelle déclare cette partie justificative dualistique :

- Intention : 6. ♙g2 f6 7. ♙ç6 ♙f7 8. ♘f3 d×ç6 (- ♙ç6 ; + ♙d7)
 duals : 6. ♙h3, ♘f3 f6 7. ♘f3, ♙h3 ♙f7 8. ♙é6+ d×é6 (- ♙é6 ; + ♙d7)

Après quelques échanges entre Nicolas et François, la version I ci-contre est proposée par Nicolas : 1.d4 h5 2.d5 ♖h6 3.d6 ♖f6

4. ♙h6 ♖f3 5.g×f3(- ♙f3;+ ♖g2) ♖g4 6. ♙g2 f6 7. ♙ç6 ♙f7
 8. ♘f3 d×ç6(- ♙ç6;+ ♙d7) 9. ♙a4 ♙f5 10.d7 ♖ç8 11.d8=♖ é6
 12. ♖d4 ♙ç5 13. ♖b4 ♖d4 14.0-0 ♖d8 15. ♖d7+ ♙é7

16. ♖d1 ♖h8 17. ♘é1 ♖d8 18. ♖ç8 ♙g8 19. ♖d7+ ♙é8 20. ♘d2 ♙f8
 Le fait d'avoir joué 5... ♖g4 empêche le dual et la quatrième ligne est bien la seule de libre pour la Tour après avoir joué ♙f5. La sortie ♙ç5 est aussi la seule possible.

2° Prix Belfort 1994 (bernd ellinghoven,

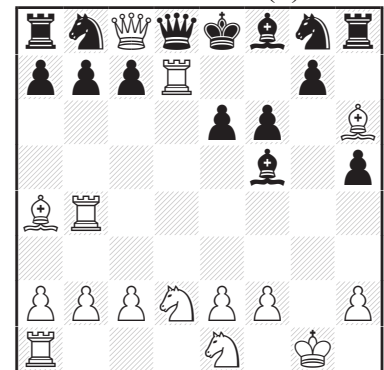
Kjell Widlert et Thomas Maeder)

Thomas Maeder nous communique une correction de ce s#6 :

1. ♘b6? [2. ♖×ç4+ ♙×ç4(♙b2)#] ♙ç5! 2. ♖×ç4+ ♙ç6(♙ç5)!!
 1. ♙é3? f2 2. ♘b6? f1=♖, ♖+! ; si 2. ♙×f2? pat !
 1. ♖ç8+! ♙×ç8 2. ♙é3(♖a6)+ ♙b6 3. ♖ç8+ ♙×ç8
 4. ♙g1(♖é6)+ ♙d6 5. ♘b6! f2 6. ♖×ç4+ ♙×ç4(♙b2)#

I - N. Dupont

Phénix 2019 (v)



Partie (15+15)

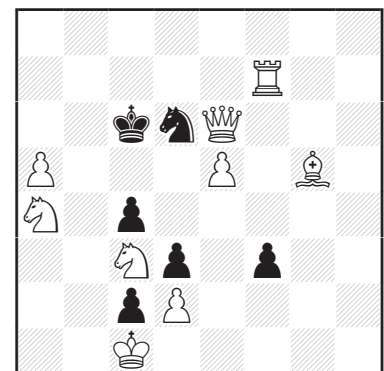
Justificative en 20,0 coups

Auto-Capture

b. ellinghoven, K. Widlert & T. Maeder

W.C.C.C. Belfort 1994 (v)

2° Prix



s#6

(9+6) C+

Circé Parrain