

# MESSIGNY 2011

## 32<sup>ème</sup> RIFACE

10 juin 2011 – 13 juin 2011



Yves TALLEC, Hans Peter REHM, Thomas MAEDER et Michel CAILLAUD

Participaient à cette 32<sup>ème</sup> RIFACE :

Benoît, Léa, Jérôme, Catherine et Clémence AUCLAIR, Uri AVNER (Israël), Denis BLONDEL, Marco BONAVOGLIA (Italie), Alain BROBECKER, Michel CAILLAUD, Yves et Marie-Anne CHEYLAN, Jacques DUPIN, Axel GILBERT, François GOUZE, Daniel JOFFART, Jörg KUHLMANN (Allemagne), Thierry LE GLEUHER, Philippe LEROY, Thomas MAEDER (Suisse), Bernard MONTANGERAND, James QUAH (Singapour), Hans Peter REHM (Allemagne), Laurent RIGUET, Philippe ROBERT, Andreï SELIVANOV (Russie), Yves TALLEC, Pascal WASSONG, Claude WIEDENHOFF

La participation est légèrement en baisse cette année, mais il faut noter que plusieurs habitués ont eu des impondérables personnels (mariage, événements familiaux,...). Les congressistes ont eu le grand plaisir de rencontrer pour la première fois à Messigny Andreï Selivanov et James Quah. Il faut néanmoins rappeler que pour ces deux émérites problémistes, Messigny 2011 était le deuxième Congrès français après Belfort 1994 !

# SOMMAIRE

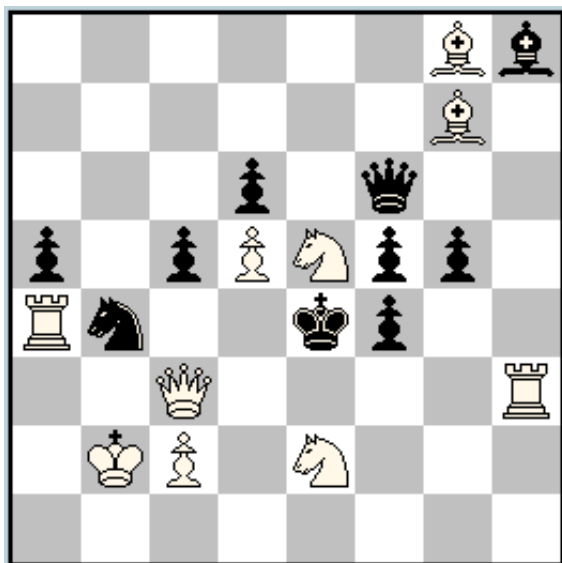
Présentation.....	page 1
Sommaire.....	page 2
Compositions Orthodoxes.....	pages 3-4
Compositions aidés.....	pages 5-8
Compositions rétros.....	pages 8-14
Compositions féeriques.....	pages 15-18
Championnat de France rétros.....	pages 19-20
Championnat de France Classique.....	pages 21-23
Classements Championnats (rétros et classique).....	page 24
Tournoi de parties féeriques blitz.....	page 25
Machine Gun.....	pages 26-35
Classement Machine Gun.....	page 35
Compte-Rendu de l'Assemblée Générale de l'AFCE.....	pages 36-37
Solutions championnat de France Rétros.....	page 37
Solutions championnat de France Classique.....	pages 38-39
Solutions des problèmes du Machine Gun.....	pages 39-44
Quelques photos.....	pages 44-46

# CONCOURS DE COMPOSITION

## Section mats orthodoxes

**Thème :** Dans un problème orthodoxe (2#, 3#, n#), la case-clé d'une phase devient la case de mat d'une autre phase, la pièce-clé doit être différente de la pièce matante. [The key-square of one phase is the mat-square of another phase, the key-piece and the mat-piece must be different.] (Juge : Claude Wiedenhoff).

**Michel CAILLAUD**  
**Messigny 2011**  
**1° Prix**



‡2 (10+10) C+

L'ouverture de la ligne du Fou blanc provoque simultanément trois mats dans le jeu apparent. Ces trois mats sont ensuite différenciés dans les deux essais et la solution où la pièce-clé vient visiter les trois cases de mat du jeu apparent, générant un cycle thématique AB-BC-CA. Jeu stratégique très riche et homogène : clés d'auto-clouages indirect, triple correction noire par la Dame noire, anti-triple. Une très jolie chorégraphie exécutée par les deux Dames et le Cavalier.

1...Dé6,Df7 2.Df3 **A**,Dd3 **B**,Dç4 **C**‡

Sur 1.Cé5~ auto-clouant la Dame blanche, 1...D×ç3+ est pourvu par 2.C×ç3‡, ce qui atténue peut-être la réfutation du 1<sup>er</sup> essai,

que j'aurais aimé éviter, mais... (Note de MC)

1.Cf3 **A**? [2.Cd2‡]  
 1...Dé6,Df7 2.Dd3‡ **B** (2.Cf3 **A**?, 2.Dç4+?  
**C** Ré3!)  
 1...Dd4 2.C×g5‡  
 mais 1...D×ç3+!

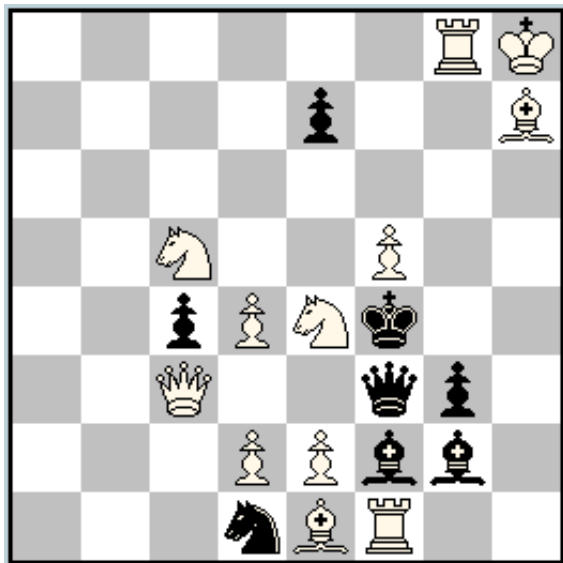
1.Cd3? **B** [2.Cf2‡]  
 1...Dé6,Df7 2.Dç4‡ **C** (2.Dd3 **B**??,  
 2.Df3+?? **A**)  
 1...D×ç3+ 2.C×ç3‡  
 mais 1...Dd4!

**1.Cç4! C** [2.Cd2‡]  
 1...Dé6,Df7 2.Df3‡ **A** (2.Dç4 **C**?,  
 2.Dd3+? **B** C×d3!)  
 1...D×ç3+ 2.C×ç3‡  
 1...Dd4 2.C×d6‡  
 1...Cd3+ 2.ç×d3‡



Michel Caillaud présente son 2 coups orthodoxe sous le regard avisé de Jacques Dupin

Menachem WITZTUM  
Emanuel NAVON  
Messigny 2011 (v)  
2° Prix



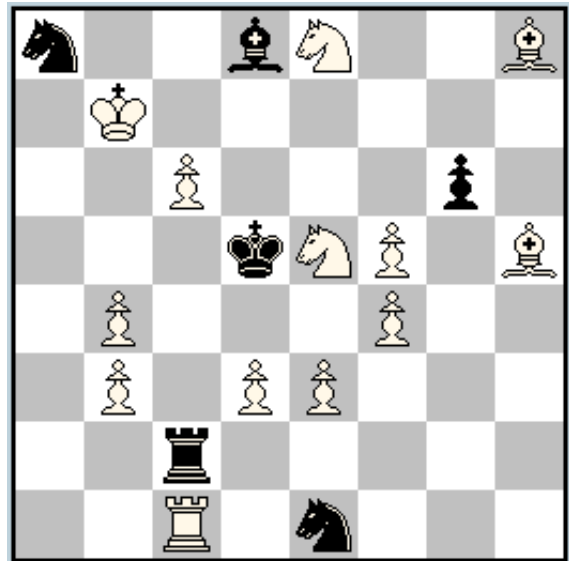
♠2 (12+8) C+

Très joli Ruchlis associé à un demi-clouage noir et à des ouvertures de lignes blanches. La clé du jeu réel a lieu sur la case des mats du jeu apparent. Sur la capture de la pièce-clé, nous retrouvons les mats du jeu apparent. Sur les défenses du jeu apparent, nous trouvons de nouveaux mats (changés).

- 1.f6? [2.Cé6♠]  
 1...D×é4 **a** 2.D×g3♠ **A**  
 1...F×d4 **b** 2.F×g3♠ **B**  
 1...Fh3 2.D×f3♠  
 mais 1...Dg4!
- 1.C×g3!** [2.Cé6♠]  
 1...D×g3 **d** 2.D×g3♠ **A**  
 1...F×g3 **e** 2.F×g3♠ **B**  
 1...Dé4 **a**, Dé3, Dç6, Dd5 2.Ch5♠ **C**  
 1...F×d4+ **b** 2.D×d4♠ **D**  
 1...D×é2 2.C×é2♠

Un échiquier qui a du être beaucoup utilisé !

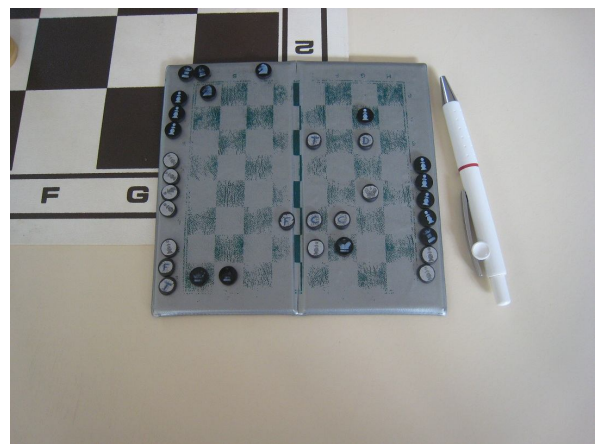
Dieter MULLER  
Messigny 2011  
Mention d'Honneur



♠2 (13+6) C+

Trois cases thématiques et triple auto-obstruction du Cavalier blanc. Dommage que d7 ne constitue pas une quatrième case thématique.

- |                                  |  |
|----------------------------------|--|
| 1.Cf3? [2.é4♠]<br>mais 1...C×d3! | 1.C×g6? [2.é4♠]<br>mais 1...Ff6!   |
| 1.Cç4? [2.é4♠]<br>mais 1...Té2!  | <b>1.Cd7!</b> [2.é4♠]<br>1...g×f5 2.Ff7♠<br>1...C×d3 2.Ff3♠<br>1...Ff6 2.Cd×f6♠<br>1...Té2 2.Tç5♠<br>1...Tç4 2.b×ç4♠ |
| 1.Cf7? [2.é4♠]<br>mais 1...g×f5! |  |



Section mats aidés (helpmates)

Thème :

Mats aidés de toutes longueurs dans lesquels chacune des deux Dames joue un rôle thématique dans chaque phase [Helpmates of any length in which each of the two queens plays a thematic role in each phase (variation)] (Juge : Yves Tallec).

L'idée demandée ne se limitait pas à la présence des deux Dames sur l'échiquier, mais visait une identité thématique de battantes et de complices dans la réalisation du jeu.

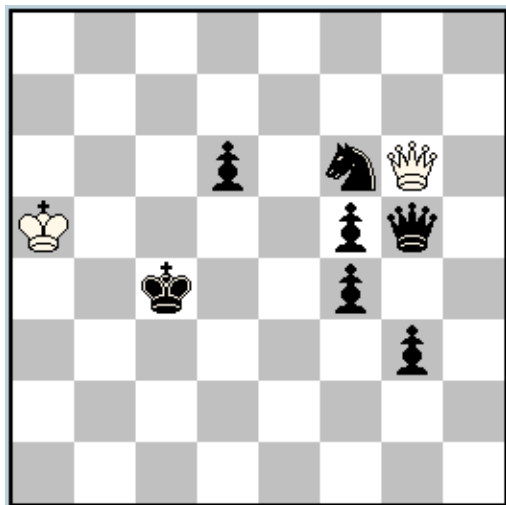
Il fallait donc éviter plusieurs écueils :

- des Dames fatiguées, peu actives
- l'absence d'interplay (effets réciproques) entre elles
- les Dames se doivent de se conduire en vraies "Ladies", et non en supplétives des Tours ou des Fous
- en raison de leur puissance, il est dangereux de leur laisser trop de coups à jouer. D'où la prééminence de mats aidés en deux coups. Les exceptions en sont d'autant plus méritoires.

Un Meredith harmonieux en trois coups justement, avec un excellent interplay de Bristol bicolores.

Coups critiques, suivis d'interceptions entre les deux Dames, en écho Diagonal-Orthogonal.

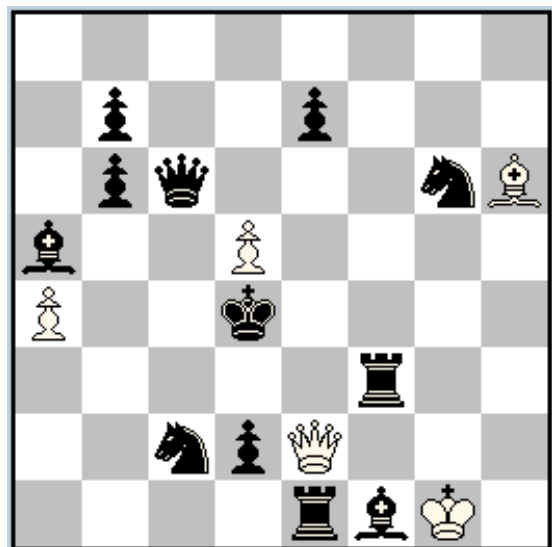
**Pierre TRITTEN**  
Messigny 2011  
1° Prix



h‡3      2.1.1.1.1.1.      (2+7) C+

1.d5 D×f5 2.Dg6 Db1 3.Dd3 Db4‡  
1.Rç5 D×f6 2.Dg7 Db2 3.Dd4 Db5‡

**Hans Peter REHM**  
**Thomas MAEDER**  
**Jacques ROTENBERG**  
Messigny 2011 (v)  
2° Prix



h‡2,5      2.1.1.1.1.1.      (5+12) C+

1...D×é7 2.Dé6 Fé3+ 3.Ré5 D×é6‡  
1...Da6 2.Db5 Fg7+ 3.Rç4 D×b5‡

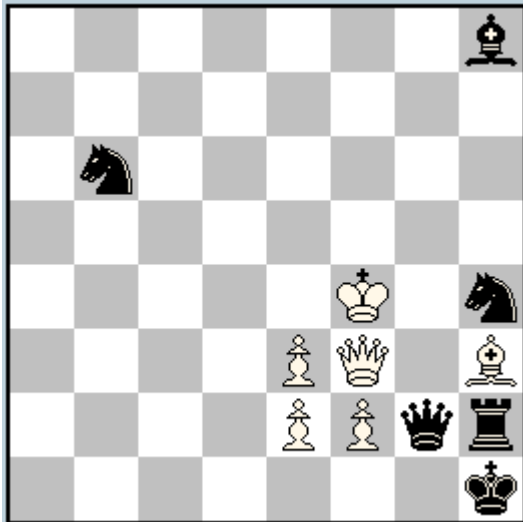
Hans Peter et Thomas au début de la composition d'un problème : mais est-ce le h‡2,5 ou le 3‡ féérique ?





Trois phases homogènes de Bristol bicolore entre les Reines, encore en Meredith.

**Jacques ROTENBERG**  
**Messigny 2011 (v)**  
**3° Prix**



h†2 3.1.1.1. (6+6) C+

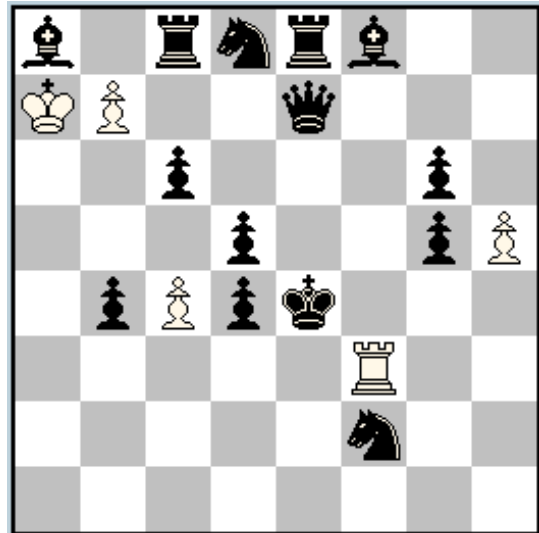
1.Fa1 Da8 2.Db7 D×a1†  
 1.Fd4 Dç6 2.Dd5 Dç1†  
 1.Cç4 Db7 2.Dç6 Db1†

Quoiqu' immobile, la Dame blanche, d'abord interceptée, constitue la pièce arrière de deux batteries matantes, et pèse sur le jeu. Belle construction.

1.Dé5 Cç4 2.Rd4 C×b2†  
 1.Dç1 Cb3 2.Rç2 Cç5†

Une idée spéciale, quoique déjà connue : sur l'échiquier la Dame blanche ne figure qu'à l'état d'embryon, clouée par la Dame noire. Les trois promotions du Pion blanc représentent les naissances des trois Dames blanches triplées qui, ensuite, matent. Double antidual cyclique.

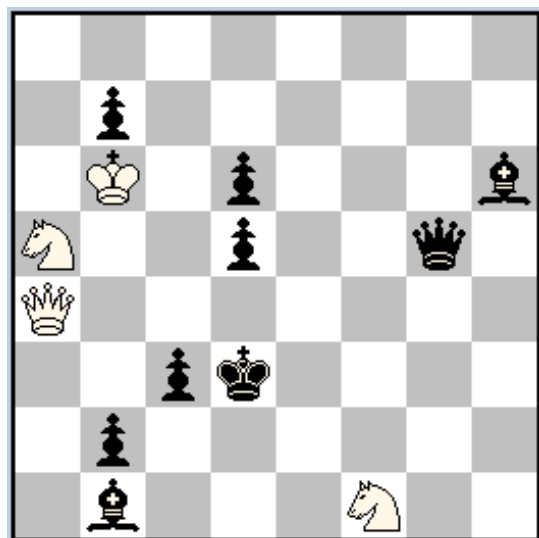
**Mario PARRINELLO**  
**Messigny 2011**  
**4° Prix**



h†2 3.1.1.1. (5+14) C+

1.Dé6 b8=D 2.g4 Df4†  
 1.Df6 b×a8=D 2.ç5 D×d5†  
 1.Dd6 b×ç8=D 2.g×h5 Df5

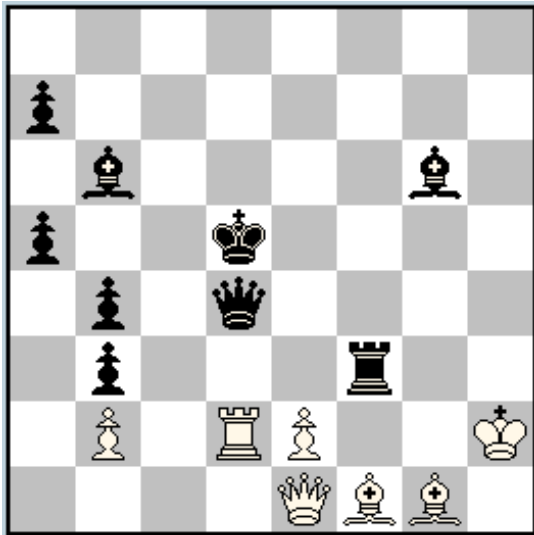
**Jacques ROTENBERG et Guy SOBRECASES**  
**Messigny 2011**  
**1° Mention d'Honneur**



h†2 2.1.1.1. (4+9) 6

Ce problème nous a plu pour ses interceptions "Leibovici" (par Dames clouées) et son originalité.

**Menachem WITZTUM**  
Messigny 2011  
2° Mention d'Honneur

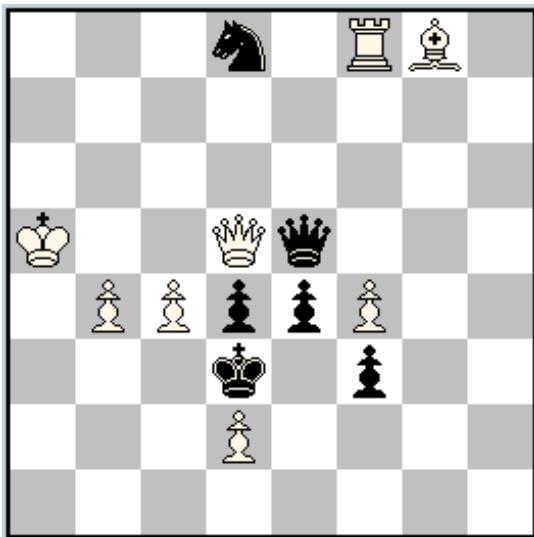


h†2 2.1.1.1. (7+9) C+

1.Rç4 Dh4 2.Dé4 é×f3†  
1.Rç5 é4 2.Dé3 Dç1†

Jolis déclouages lointains par la Dame noire permettant à la Dame blanche de se sacrifier.

**Claude WIEDENHOFF**  
**Daniel JOFFART**  
Messigny 2011  
3° Mention d'Honneur

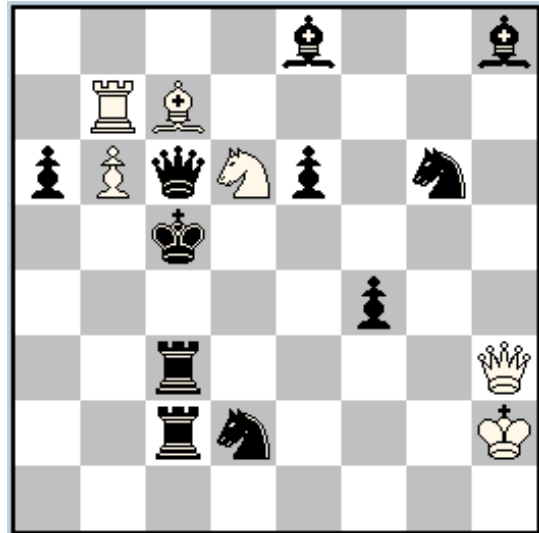


h†2 2.1.1.1. (8+6) C+

1.Db8 D×é4+ 2.R×é4 Fh7†  
1.Dh8 D×d4+ 2.R×d4 T×d8†

Zilahi cyclique par les soins de la Dame noire. La blanche, en un coup plus le jumelage, assure de multiples gardes, peut-être trop.

**Abdelaziz ONKOUD**  
Messigny 2011  
1° Recommandé



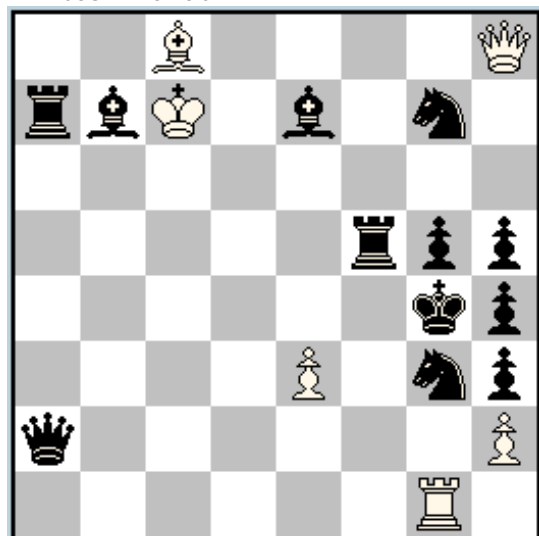
h†2 (6+11) C+

b) ♖h3→é1 ; c) ♕h3→f6

a) 1.D×d6 Dd3 2.Fç6 F×d6†  
b) 1.D×b7 Dé4 2.Fb5 C×b7†  
c) 1.D×ç7 Dd4+ 2.Rç6 T×ç7†

Déclouages, reclouages et interceptions noires. La Dame blanche sort de sa cachette.

**Menachem WITZTUM**  
Messigny 2011  
2° Recommandé



h†2 2.1.1.1. (6+12) C+ 7

1.Dg2 Dd8 2.Cé4 Dd1†  
1.Dé6 Dh7 2.Td5 Dé4†

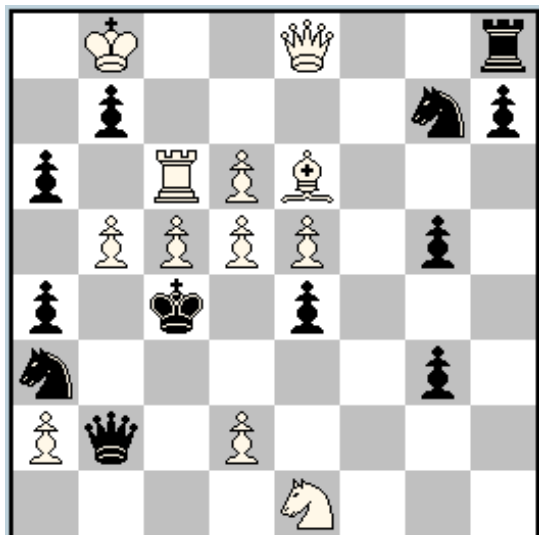
Troisième Recommandé : Dieter MÜLLER

Mats de clouage inter-Dames sur déclouages de la Dame blanche. La position est lourde en Pions blancs.

**Dieter MULLER**

**Messigny 2011**

**3° Recommandé**



h†2 (12+12) C+

b) ♖é1→a7

a) 1.D×b5 Tç8 2.D×ç5! D×a4†

b) 1.D×é5 Fg8 2.D×d5! D×é4†



Discussion animée à table avec de gauche à droite : Alain Brobecker, Yves Cheylan, Philippe Robert, Marie-Anne Cheylan, Bernard Montangerand et Thierry Le Gleuher (caché)

### Section Rétros

**Thème Umnov : un coup est joué sur la case qui vient d'être libérée [Umnov : a move is made on the square that is freed by the previous move. The previous move can be by the opposite colour or by the previous move of the same colour. In the judgement, quality is more important than quantity. No fairy conditions allowed.] (Juge : Pascal Wassong)**

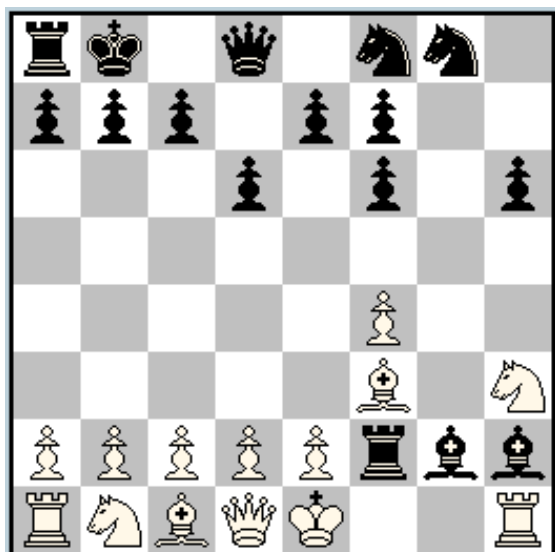
Juger rapidement un tournoi de composition me semble être aussi difficile que de composer un problème pour un tel tournoi. J'ai eu du mal à attribuer un classement en l'espace de quelques heures seulement. La plupart des entrées à ce concours sont arrivées dans le courant du dimanche après-midi, soit seulement quelques heures avant la date limite. J'ai reçu 17 problèmes, dont une partie justificative démolie, et une partie justificative féérique, ce qui était interdit dans l'annonce du tournoi.

Le classement montre que les rétros dits classiques ont eu la part belle dans le jugement. La raison vient du thème, qui pour les rétros classiques, permet d'être bien mieux visualisé que pour les parties justificatives. Dans un rétro classique, les effets umnovs se devinent presque sur les diagrammes, et la solution au problème est presque entièrement thématique. Ceci est loin d'être le cas pour les plus courtes parties justificatives (PCPJ).

J'ai néanmoins attribué le 1er prix à une partie justificative.



**Roberto OSORIO**  
**Messigny 2011**  
**1° Prix**



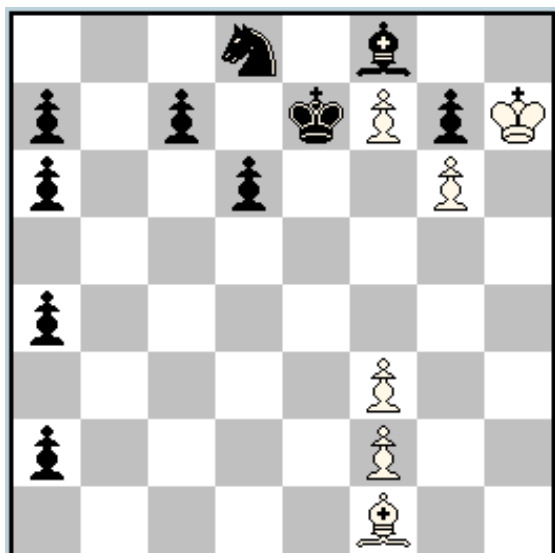
Partie justificative en 18,0 coups (14+16) C+

J'ai eu du mal à résoudre ce problème, essayant sans succès deux débuts de partie entièrement déterminés, mais qui ne mènent à rien : 1.g4 d6 2.g5 Fh3 3.Cf3 Rd7 4.Tg1 Rç8 5.Tg4 Cd7 6.Tf4 Rb8 7.Tf6 g×f6.

Ou encore : 1.Cf3 d6 2.Tg1 Fh3 3.g4 Rd7 4.Tg3 Rç8 5.Cg1 Cd7 6.Tf3 Rb8 7.Tf6 g×f6 Oui, il y a assez de coups pour que le Cavalier blanc g1 fasse un switchback. Il y a même un coup blanc de trop. Mais même en essayant d'utiliser ce tempo à bon escient, il y a un encombrement dans le camp blanc. Par ailleurs, ces débuts de partie montrent déjà un effet umnov dans les coups noirs, où le Roi noir et le Cavalier noir échangent leur place. La solution commence en fait par une manœuvre thématique : 1.h3 d6 2.Th2 F×h3 3.g4 Rd7 4.Tg2 Rç8 5.Tg3 Cd7 6.Tf3 Rb8 7.Tf6 g×f6 8.g5 Fh6 9.g6 Ff4 10.g7 Ch6 11.g8=T Cf8 12.Tg2 Tg8 13.Th2 Tg2 14.Th1 Fh2 15.f4 Tf2 16.Fg2 Cg8 17.Ff3 Fg2 18.Ch3 h6

La partie "umnov" la plus intéressante de la solution, commence au 12<sup>ème</sup> coup noir, même s'il y a déjà des coups thématiques dès le 10<sup>ème</sup> coup noir. Cette série se termine avec le 16<sup>ème</sup> coup blanc. Il y a de nombreux autres coups qui sont encore thématiques, mais qui ne sautent pas à l'œil, et sont de ce fait beaucoup moins intéressants.

**Michel CAILLAUD**  
**Messigny 2011**  
**2° Prix**

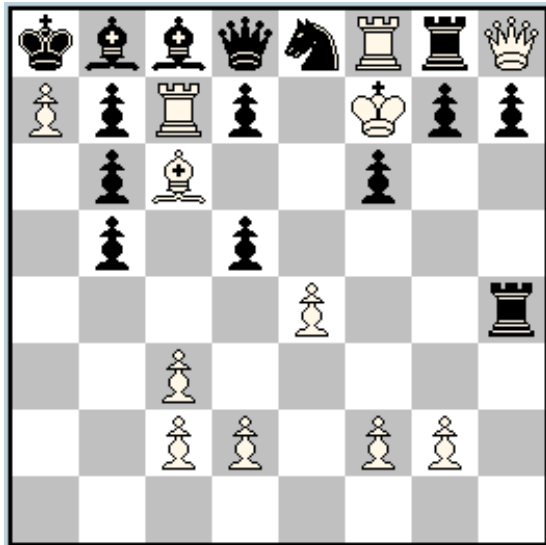


-13(13B,12N) & 1‡ Proca-Retractor (6+10)

Si le Pion blanc g6 était en f5, -1...Rg6×Fh7 Fg8-h7+ -2.Fb5-f1 & 1.f×g8=C‡ mènerait au but immédiatement. Après -1.f5×Fg6! Fh5-g6+ le Fou Noir se retrouve du "mauvais" côté du Roi blanc (les dix captures par Pions noirs sont apparentes, quatre captures par Pions blancs sont apparentes ; reste une capture libre à utiliser judicieusement par les Blancs). -2.Rg6-h7 Fg4-h5+ -3.Rh5-g6 Fh3-g4+ -4.Rg4-h5 Fg2-h3+ -5.Rh3-g4 Fh1-g2+ -6.Rg2-h3 h2-h1=F+ -7.Rh1×Fg2! Fh3-g2+ le nouveau Fou noir se retrouve du "bon" côté du Roi blanc. -8.Rg2-h1 Fg4-h3+ -9.Rh3-g2 Fh5-g4+ -10.Rg4-h3 Fg6-h5+ -11.Rh5-g4 Fh7-g6+ -12.Rg6-h5 Fg8-h7+ -13.Fb5-f1 & et 1.f×g8=C!

Le Roi blanc "Umnove" un Fou noir Ceriani Frolkin et un Fou noir d'origine décapturé (dans le sens rétro ; dans le sens direct ce sont les Fous noirs qui "Umnovent" Le Roi blanc). L'impression est excellente : tous les coups du Roi blanc sont umnov, dans le sens rétro. La construction est aussi très légère. Et le problème contient en prime un Fou noir Ceriani Frolkin.

**Thierry LE GLEUHER**  
**Messigny 2011**  
**3° Prix**

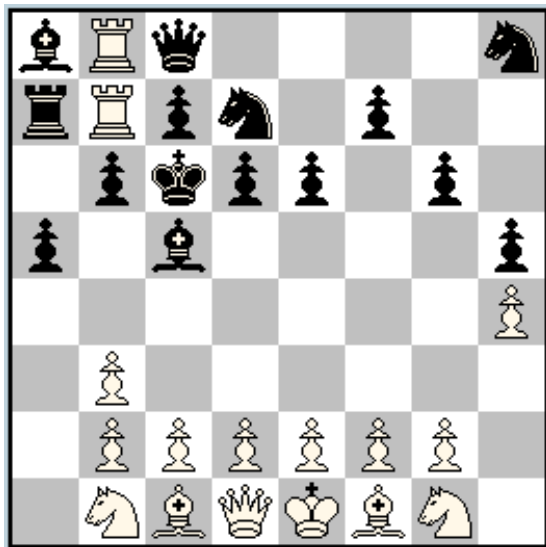


Résoudre la position (12+15)

Cette position est plus lourde que le 2<sup>ème</sup> prix, avec une construction plus recherchée, mais on devine les coups umnov rien qu'à regarder le diagramme.

b2×Cç3 est la seule capture blanche. Les Pions noirs ont pris toutes les pièces blanches manquantes, à l'exception du Pion blanc h qui a été pris sur sa colonne. a7×b6 ou a6×b5 est interdit tant que la Tour noire n'est pas rentrée dans le coin Nord-Ouest. é6×d5 est impossible tant que la Tour blanche n'est pas sortie de la cage des Pions noirs et d6-d5 ne peut être repris avant que le Roi blanc n'est quitté le camp noir. Solution : 1.a6-a7 Ra7-a8 2.a5-a6 Ra6-a7 3.a4-a5 Ra5-a6 4.a3-a4 Ra4-a5 5.a2-a3 Ra3-a4 6.é3-é4 Ta4×Ph4 7.h3-h4 Ta8-a4 8.h2-h3 a7×Xb6 (ou a6×Xb5). Comme on s'y attendait, il y a cinq coups umnov du Roi noir sur la colonne a.

**Michel CAILLAUD**  
**Messigny 2011**  
**1° Mention d'Honneur**



Partie justificative en 20,0 coups (16+15) C+

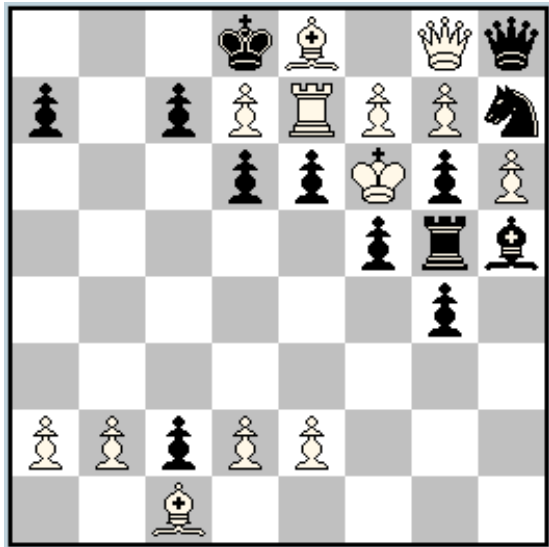
Une 2<sup>ème</sup> partie justificative, où les coups umnov sont joués par les Tours blanches, qui se suivent dans le labyrinthe créé par les Noirs. Il est même nécessaire d'entrer dans le cul de sac en a8 et d'en ressortir. 1.h4 h5 2.Th3 Th6 3.Tç3 Tb6 4.Tç6 Tb3 5.a×b3 é6 6.Taa6 Fç5 7.Tab6 a5 8.Ta6 d6 9.Ta7 Rd7 10.Tça6 b6 11.Tb7 Rç6 12.Taa7 Cd7 13.Tb8 Cé7 14.Tab7 Ta7 15.Ta8 Cg6 16.Tbb8 Fb7 17.Tç8 Ch8 18.Tab8 Fa8 19.Tb7 g6 20.Tçb8 Dç8

Tout comme pour la plupart des autres PJ, il y a quelques autres coups umnov dans la partie, mais ils sont plus accidentels.

Michel en pleine réflexion :  
 mais où donc placer cette  
 Tour blanche ?



Thierry LE GLEUHER  
 Jacques DUPIN  
 Messigny 2011  
 2° Mention d'Honneur



31(31B,30N) & 1‡ Proca-Retractor (13+13)

Voici la solution des auteurs :

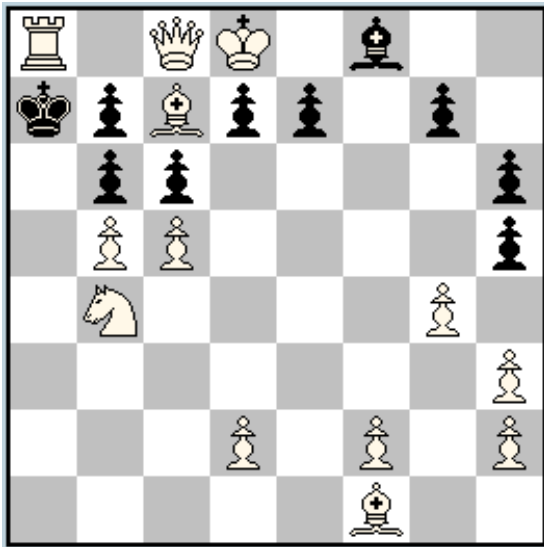
Les Pions noirs ont pris les deux Cavaliers blancs (Tour Dame blanche pris sur place) et les Pions blancs ont donc capturé trois fois (ç6×Xd7, f×g et g6×f). Les Blancs n'ont pas moyen de mater en un coup avec les pièces au diagramme (les Noirs non plus d'ailleurs puisqu'ils peuvent essayer de le faire). Reprendre ç6×Td7 n'apporte rien et fait perdre du temps aux Blancs et ne permet plus de mater à cause de la case de fuite ç8 (si ç6×Cd7 les Noirs matent Cè5-d7 puis 1.Cé4!). Il faut donc forcer à décapter un Cavalier blanc avec le Pion noir b (b×Cç).

Solution :

-1...Cf8-h7+ -2.Dh7-g8 Dg8-h8 -3.Dh8-h7 Dh7-g8 -4.Dg8-h8 Dh8-h7 (2ème fois que l'on passe par cette position, la première étant la position DBg8/DNh8/CNf8) -5.Dh7-g8 Dg8-h8 -6.Dh8-h7 Dh7-g8 -7.Dg8-h8 ç4-ç3! (-7...Dh8-g8 serait illégal à cause du rétro nulle par triple répétition de position. En effet la position du diagramme avec DBg8/DNh8/Cf8 n'est pas nulle puisque les Noirs ont joué le Cavalier noir ensuite !) et si -7...b3×Cç2 alors -8.C4-ç2 puis 1.Cç6! (dix manœuvres Umnov dans cette séquence que l'on appelle (A) de -2.Dh7-g8 à -7.Dg8-h8.

-8.Dh8-g8 Dg8-h7 -9.Dh7-h8 Dh8-g8 -10.Dg8-h7 Dh7-h8 (2ème fois que l'on passe par cette position, la première étant la position de départ) -11.Dh8-g8 Dg8-h7 -12.Dh7-h8 Dh8-g8 13.Dg8-h7 ç3-ç2 ! (-13...Dg8-h8 serait encore illégal ici) et si -13...b4×Cç3 alors -14.Ca4-ç3 noir joue -15.Cç5-a4 puis 1.Cb7! (ou -14.Cb5-ç3 noir joue -15.Cd4-b5 puis 1.Cç6! (10 manœuvres Umnov dans cette séquence que l'on appelle (B) de -8.Dh8-g8 à -13.Dg8-h7) -14.Dh7-g8 ... -19.Dg8-h8 (séquence A) -19.... ç5-ç4 ! (meilleure défense car les Noirs retardent au maximum l'échéance du mat) et si -19.... b5×Cç4 alors -20.Cè5/a5-ç4 puis 1.Cç6/b7(ç6)! -20.Dh8-g8 ... -25.Dg8-h7 (séquence B) -25.... ç6-ç5 ! et si -25.... b6×Cç5 alors -26.Dh7-g8 puis 1.Cb7! -26.Dh7-g8 ... -31.Dg8-h8 (séquence A) -31.... b7×Cç6 -32.Ca5-ç6+ puis 1.C×b7!

**Marco BONA VOGLIA**  
**Messigny 2011**  
**3° Mention d'Honneur**

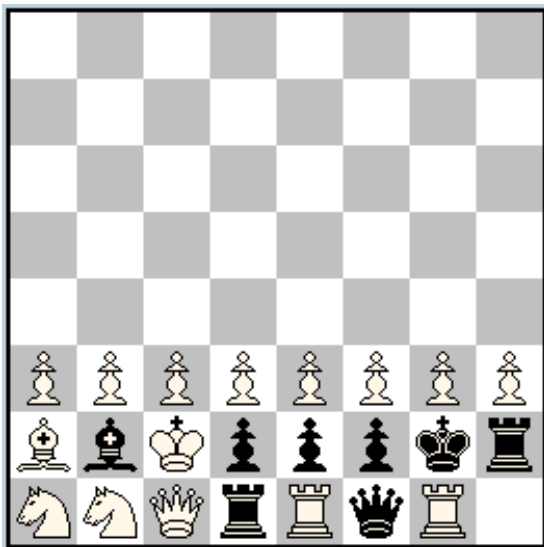


6 derniers coups simples ? (13+10)

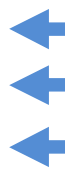
Le Fou noir ç8 et la Tour noire h8 ont été capturés par des pièces. Toutes les autres captures ont été faites par les Pions blancs et noirs. Les derniers coups de la position sont : 1.Tb8-a8! Ra8-a7 2.a7×Cb8=T+ Ca6-b8 3.Fb8-ç7+ Cç7-a6

Il y a quatre coups umnov, qui forment en plus deux échanges de place.

**Alain BROBECKER**  
**Messigny 2011**  
**4° Mention d'Honneur**



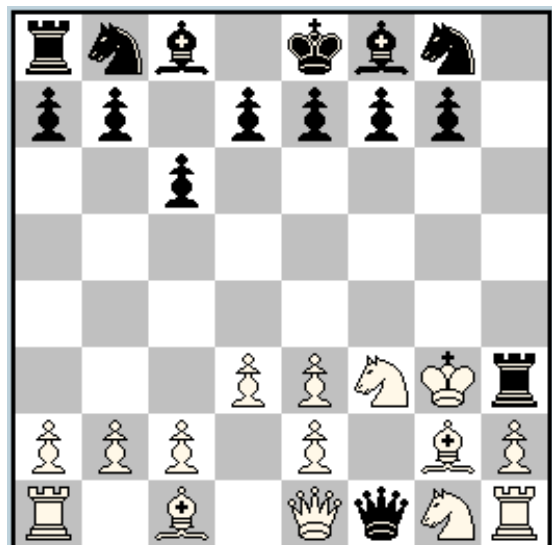
Où a été capturé le Fou blanc manquant ? (15+8)



La solution est toute simple, avec les six derniers coups qui sont umnov : 1.Th1-g1+ Dg1-f1 2.Tf1-é1 Té1-d1 3.Dd1-ç1 Fç1-b2 4.b2×Xa3 (ou ç3).

Ensuite, il faut reprendre ç3×FBd2 pour débloquer la position. C'est encore un rétro classique où les coups thématiques se voient au diagramme.

**Philippe LEROY**  
**Messigny 2011**  
**5° Mention d'Honneur**



Partie justificative en 10,0 coups (15+15) C+

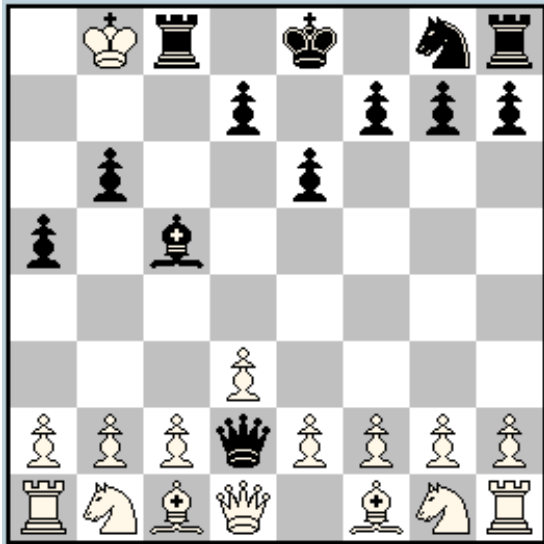
La solution se termine par six coups umnov. Il y en a trois autres dans le cours de la solution, mais ils sont moins visibles.

1.d3 ç6 2.Cd2 Db6 3.Cdf3 Dé3 4.f×é3 h5 5.Rf2 h4 6.Dé1 h3 7.Rg3 h×g2 8.Ch3 g1=D+ 9.Fg2 Df1 10.Chg1 Th3+



Voici maintenant quatre parties justificatives, qui obtiennent toutes un recommandé sans ordre :

**François LABELLE**  
**Messigny 2011**  
**Recommandé**

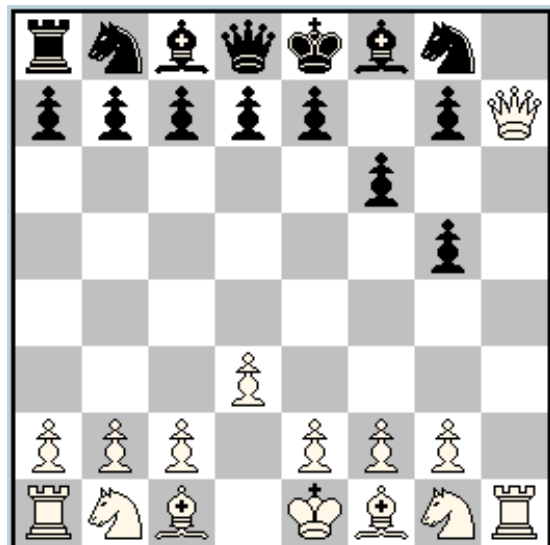


Partie justificative en 10,0 coups (16+13) C+

1.d3 ç5 2.Rd2 Da5+ 3.Ré3 Dd2+ 4.Ré4 a5  
 5.Rd5 Ta7 6.R×ç5 é6+ 7.Rb6 Fç5+ 8.Rç7  
 b6+ 9.R×ç8 Tç7+ 10.R×b8 Tç8+

J'ai bien aimé la balade royale, qui se termine par une chasse au roi blanc. Les noirs ont toujours un coup de retard, ce qui est impliqué par les quatre coups umnov noirs terminant la partie. Il y a d'autres coups thématiques, qui sont accessoires.

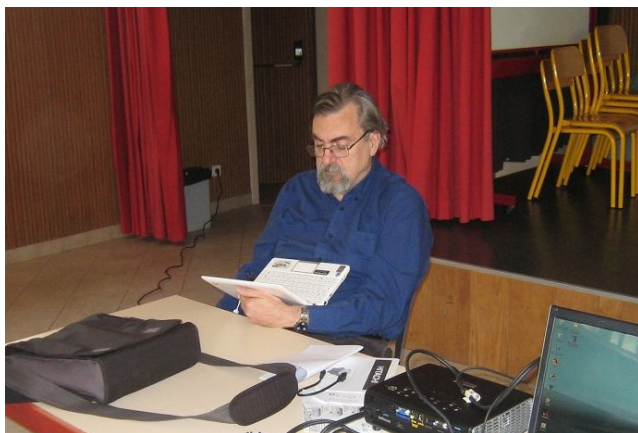
**Marco BONA VOGLIA**  
**Messigny 2011**  
**Recommandé**



Partie justificative en 8,5 coups (15+15) C+

Une partie justificative sympathique, où les umnovs importants sont les switchbacks de la Tour noire, qui suit le Pion blanc. Mais il y a aussi les 2<sup>èmes</sup> coups de chaque camp, dont le noir qui est en même temps un tempo.

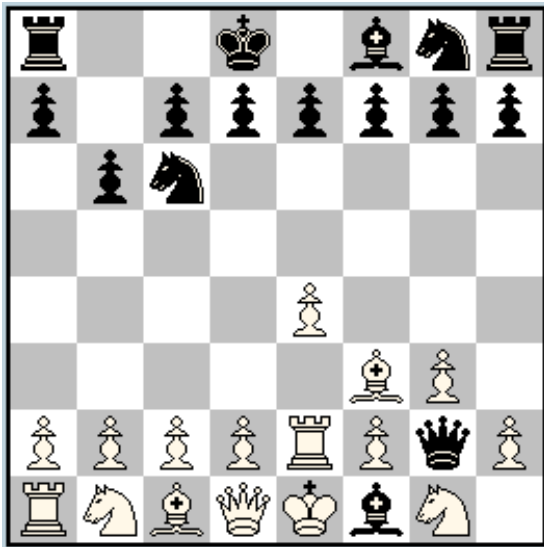
1.d3 h6 2.Dd2 Th7 3.Dg5 h×g5 4.h4 Th6  
 5.h5 Tg6 6.h6 f6 7.h7 Th6 8.h8=D Th7  
 9.D×h7



Marco en train de composer, mais sans échiquier et dans une position qui évoque la méditation !



**Per OLIN**  
**Messigny 2011**  
**Recommandé**



Partie justificative en 11,5 coups (16+16) C+

Il y a plusieurs séquences de coup umnov, par exemple les coups au début de la partie. Mais le petit bonus de ce problème est l'occupation des cases quittées par le roque blanc, dans les deux demi-coups qui suivent.

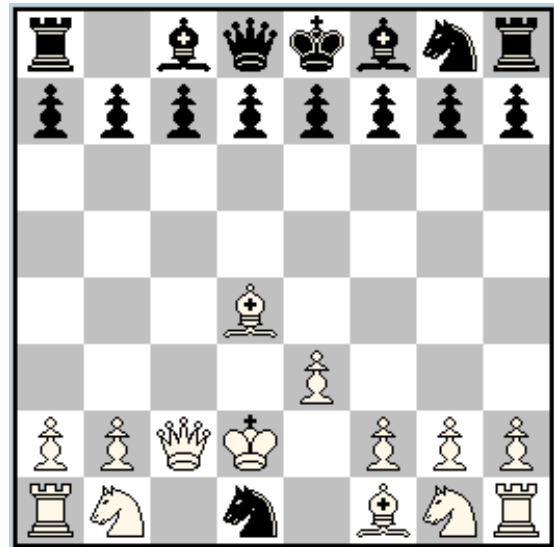
- 1.g3 b6
- 2.Fh3 Fb7
- 3.Fg4 Dç8
- 4.Ch3 Rd8
- 5.OO Fh1
- 6.Té1 Db7
- 7.Rf1 Df3
- 8.é4 Cç6
- 9.Té2 Fg2+
- 10.Ré1 Ff1
- 11.Cg1 Dg2
- 12.Ff3

Chaque année, il y a un problème qui veut présenter le thème en un très petit nombre de coups. Le voici. J'ai bien aimé la marche en crabe du Cavalier noir, ainsi que le fait qu'il y ait des co-auteurs, qui, de plus, ne composent pas souvent dans la catégorie des rétros.

- 1.d4 Cç6
- 2.Fé3 C×d4
- 3.Rd2 C×ç2
- 4.Fd4 Cé3
- 5.Dç2 Cd1
- 6.é3



**Axel GILBERT**  
**Jérôme AUCLAIR**  
**Messigny 2011**  
**Recommandé**



Partie justificative en 5,5 coups (15+15)

Jérôme Auclair présente peut-être l'idée de ce Recommandé à Jacques Dupin ?

### Section mats féériques (fairy)

On demande des problèmes utilisant une pièce qui associe au moins une pièce du jeu classique (roi exclu) avec une autre pièce (féérique ou non) ; le "couple" formé peut être composé de n pièces. Quelques exemples : Tour + Cavalier (Impératrice) ou Fou+Sauterelle+Noctambule, etc etc... Une seule condition féérique est acceptée mais non obligatoire. Tous les énoncés sont acceptés (2,3,n#, h#, s-r#, sh,ss,sd#,PJ...) mais les problèmes doivent être C+

Are requested problems using one figure associating at least one piece of the classical play (Kings excluded) with another piece (fairy or not) ; the couple so shaped can include n pieces. A few examples :

- Rook + Knight (Empress) or Bishop + Grasshopper + Nightrider, etc...
  - a single fairy condition is accepted but not mandatory.
  - all terms are accepted (2,3,n#,h#,s-r#,sh,ss,sd#,SPG... But all problems must be C+ !
- (Juge : Laurent Riguet)

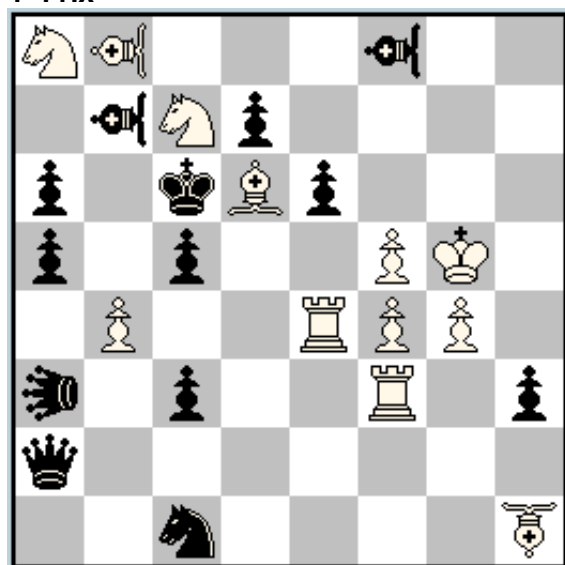
J'ai reçu 6 problèmes corrects et thématiques que j'ai choisi de retenir dans mon jugement. Les compositeurs avaient le choix de travailler des pièces connues (Eléphant, princesse,...) ou au contraire de créer des associations de pièces « monstrueuses » (cf winchloe). Les compositeurs des deux premiers prix, aidés par le juge, ont pu élaborer des problèmes, avec des pièces nouvelles, bien qu'assez « naturelles ». Les problèmes les mieux classés m'ont semblé avoir des idées ambitieuses et attrayantes. Voici le classement :

**Hans Peter REHM**

**Thomas MAEDER**

**Messigny 2011**

**1° Prix**



‡3 (12+13) C+

♘ = Fou+Vao

♙♚ = Vao

♛ = Léo

Vao : le Vao (ou Fou chinois) se déplace comme un Fou orthodoxe, mais prend, sur les lignes du Fou, au-delà d'un sautoir (de

couleur quelconque), la pièce prise étant située à une distance quelconque du sautoir. Léo : le Léo (ou Dame chinoise) se déplace comme une Dame orthodoxe, mais prend, sur les lignes de la Dame, au-delà d'un sautoir (de couleur quelconque), la pièce prise étant située à une distance quelconque du sautoir.

Ce très joli problème associe un Holzhausen entre le Léo noir a3 et la Dame noire a2 (en combinaison logique) à des échecs croisés et à des jeux de batteries blanches. On notera que la batterie blanche est particulièrement originale (mélange exotique entre une batterie et une demi-batterie).

1. Tç4+? mais 1...Dg2! 2. Tf3 ~ + D×h1!

1. Tf2+? mais 1...Dd5! 2. Té4 ~ + D×h1!

**1.b×a5!** [2. Tb4+ Dg2,Dd5 3. Tb6‡]

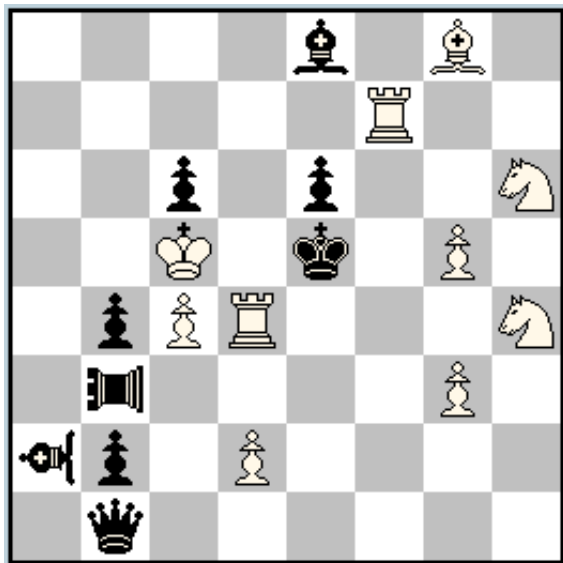
1...LEb2 2. Tç4+! LEg2+ 3. Tg3‡ (2. Tb4+? LEg2+!!)

1...LEb3 2. Tf2+! LEd5+ 3. Té5‡ (2. Tb4+? LEd5+!!)

Dans les deux variantes thématiques, le Léo noir ne peut pas capturer le Fou+Vao blanc, comme la Dame blanche dans les deux essais thématiques.

1...LE×d6 2. T×é6+ Dg2,Dd5 3. T×d6‡

James QUAH  
Messigny 2011  
2° Prix



‡2 (10+9) C+

b) Provocateurs

♞ = Fou+Chameau de la Nuit décomposé = (F+nCh-d)

♖ = Tour+Chameau de la Nuit décomposé = (T+nCh-d)

a)

La case g6 est contrôlée par la Dame noire b1, la case g4 par le Fou+Chameau de la Nuit décomposé a2 et la case f3 par la Tour+Chameau de la Nuit décomposé ; la clé crée un triple Novotny en d3.

**1.d3!** [2.Cf3 **A**,Cg4 **B**,Cg6 **C**‡]

1...Dxd3 **a** 2.Cg4‡ **A** (les Noirs contrôlent f3 et g6 avec la Dame noire)

1...(T+nCh-d)xd3 **b** 2.Cg6‡ **B** (les Noirs contrôlent f3 et g4 avec la (T+nCh-d) noire)

1...(F+nCh-D)xd3 **c** 2.Cf3‡ **C** (les Noirs contrôlent g4 et g6 avec la (F+nCh-d) noire)

b)

Le jumeau utilise spécifiquement la condition féerique qui oblige les Blancs à mater sous le contrôle d'une pièce noire. La motivation défensive des Noirs est d'intercepter le Pion blanc d2 qui menace mat en d4.

**1.Tdf4!** [2.d4‡]

1...Dd3 **a** 2.Cf3‡ **C** (le Cf3 est deux fois contrôlé par le (T+nCh-d)b3 et par la Dd3)

1...(T+nCh-d)d3 **b** 2.Cg4‡ **A** (le Cg4 est deux fois contrôlé par le (T+nCh-d)d3 et par le (F+nCh-d)a2)

1...(F+nCh-D)d3 **c** 2.Cg6‡ **B** (le Cg6 est deux fois contrôlé par le (F+nCh-d)d3 et par la Db1)

1...Dd4 2.T4f5‡

Ce problème montre donc un Lacny avec des jumeaux hybrides (chers à T. Tauber et S. Seider).

A noter que la décomposition du (F+nCh-d) décrite dans la définition est due par la variante :

1...(F+nCh)d3 2.Cg6+ (T+nCh)é4!!

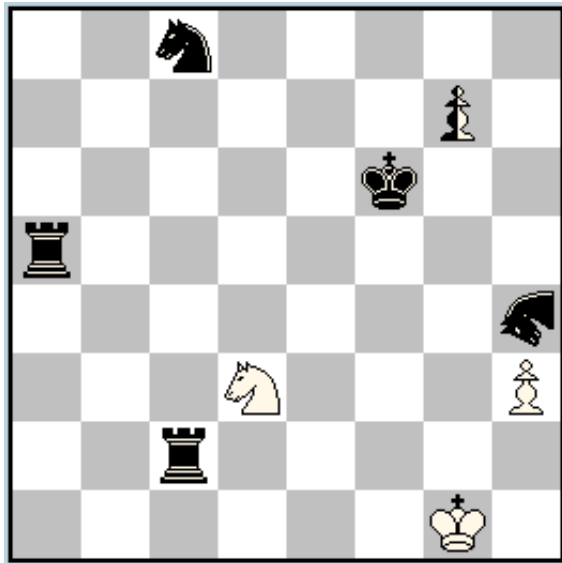
L'idée est très piquante et l'association orthodoxe-provocateur d'une part et le mécanisme du Lacny d'autre part m'ont énormément plu.

Le seul petit bémol de cette composition est la lourdeur de la pièce féerique rendue nécessaire par la correction du problème.

Chameau de la Nuit décomposé : joue son coup en deux coups de Cavaliers successifs, la case intermédiaire devant bien sûr être libre. Par exemple, le Fou+Chameau de la Nuit décomposé a2 joue en d3 (via c1) ou en g4 (via c1-d3-f2). Par contre son coup ne peut bien sûr pas s'arrêter en f2 (ou c1).

Provocateurs (Echecs -) : une pièce ne peut capturer ou donner échec que si elle est sous le contrôle d'une pièce du camp adverse.

**Michel CAILLAUD**  
**Messigny 2011**  
**1° Mention d'Honneur**



h‡2 2.1.1.1. (3+5+1) C+  
 ♘=Eléphant

1.Ef8 h4 2.Taç5 g×f8=En‡  
 1.Eg4+ h×g4 2.Tç4 g8=En‡

J'ai beaucoup aimé l'idée du problème qui consiste à faire mater un éléphant neutre dans une position très aérée. L'auteur m'a avoué préférer une position avec des Tours noires en ç4 et ç5 et des coups d'éloignement en a5 et ç2, mais cette position est démolie.

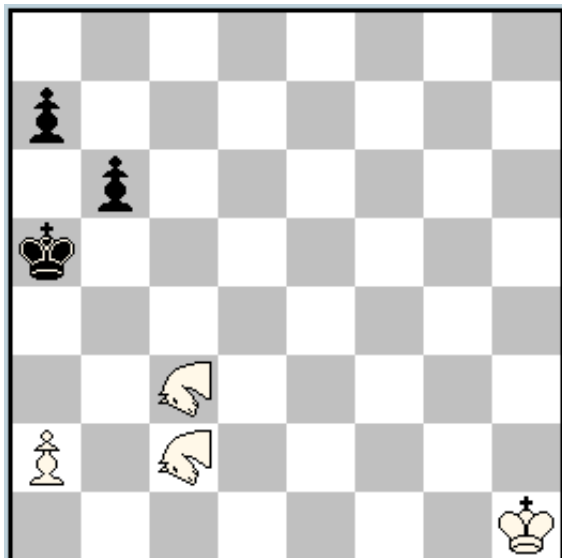
Il est intéressant de constater que :

- dans la 1<sup>ère</sup> solution, la Ta5-ç5 intercepte la composante diagonale et la Tç2 intercepte la composante noctambule de l'éléphant neutre
- dans le 2<sup>ème</sup> solution, la Ta5 intercepte la composante noctambule et le Tç2-ç4 la composante diagonale de l'éléphant neutre

Le problème présente des mats modèles miroirs, ce qui n'est pas si fréquent.

[Eléphant : Dame + Noctambule](#)

**Juraj LORINC**  
**Messigny 2011**  
**2°-3° Mention d'Honneur e.a.**



‡5 (4+3) C+  
 ♘=Cavalier+Dabbaba

Problème présentant une étude de matériel, mais les variantes ne se révèlent pas très intéressantes dans la mesure où le combat semble un peu inégal entre les forces Noires et Blanches. Malgré tout il n'y a pas de duals et on a trois échos en ç4, ç5 et ç6.

**1.CDA4!**

1...b5 2.CDA4 Ra4 3.CDA4×b5 a6,Ra5 4.CDA4ç3(+)  
 Ra5(a6,Ra6) 5.CDA4ç5‡

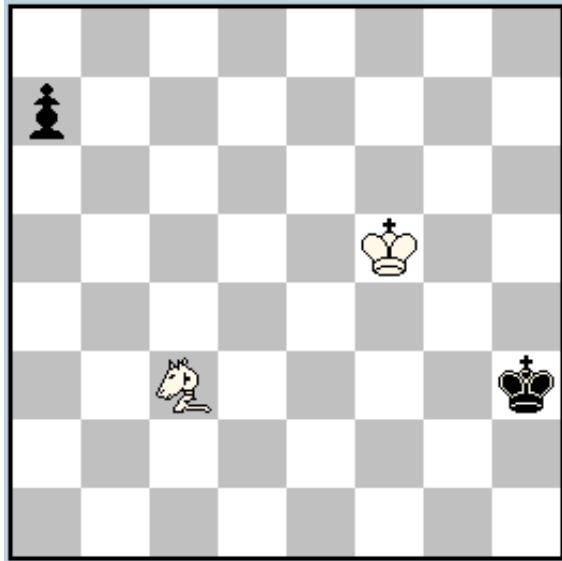
2...Ra6 3.CDA4×b5 Ra5 4.CDA4ç3 a6,Ra6 5.CDA4ç5‡

1...Ra6 2.CDA4ç5 Ra5 3.a4 a6 4.CDA4a3+ R×a4  
 5.CDA4ç4‡

3...R×a4 4.CDA4ç3+ Ra5 5.CDA4ç6‡

[Dabbaba : Bondisseur \(0,2\)](#)

Cornel PACURAR  
Messigny 2011  
2°-3° Mention d'Honneur e.a.

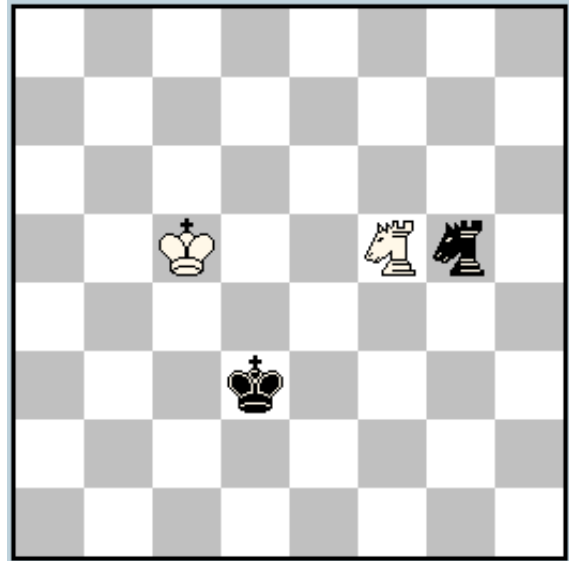


pser-hs†10      2 solutions      (2+2) C+  
♔♘=Princesse

1.a5 2.a4 3.a3 4.a2 5.a1=PR! 6.PRç2+  
Rg5 7.PRé3+ Rh5 8.PRd1+ PRé2 9.PRé3  
PRf4+ 10.PR×f4†  
6...PRé4 7.PRd4+ Rg5 8.PRé6+ Rh6  
9.Rh4 PRf5+ 10.PR×f5†  
Mats spécifiques des princesses en écho-  
caméléon. La position du s†1 est unique  
avec ce matériel.

[Princesse](#) : Fou+Cavalier

Cornel PACURAR  
Messigny 2011  
Recommandé



pser-hs=7      (2+2) C+  
b) ♔d3→h5  
♔♘=Impératrice

a) 1.lé6+ Rb4 2.lb6+ lb5 3.lç6+ Ra3  
4.lç4+ Ra2 5.lf2+ Ra1 6.Rç2 lç3+  
7.R×ç3=  
b) 1.Rg6 2.lé4+ Rç6 3.lb4+ Rd7 4.lb7+  
Rè8 5.lg7+ Rf8 6.Rh7 lh6+ 7.R×h6=  
Wenigsteiner présentant des séries de coups  
uniques, mais les positions de mats ne sont  
pas en échos.

[Impératrice](#) : Tour+Cavalier

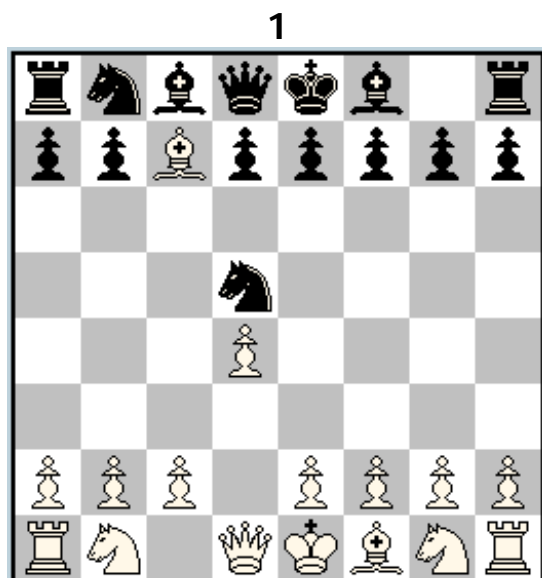
James Quah en train de composer son Lacny ; on peut remarquer qu'il n'y a pas de pièces réelles sur l'échiquier mais des pièces découpées, plus faciles à utiliser quand on compose des problèmes féeriques !



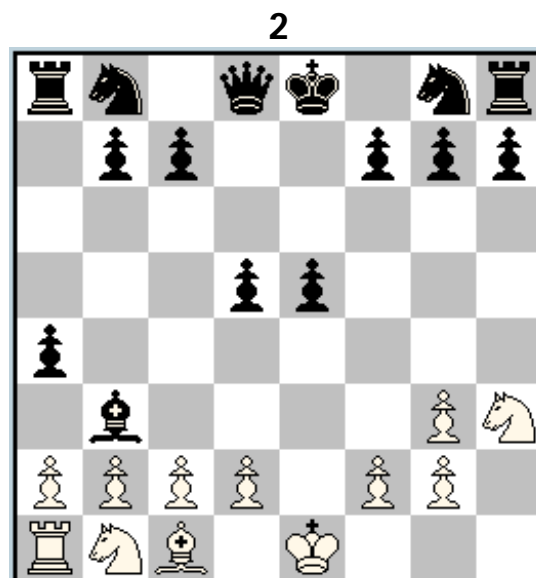


# CHAMPIONNAT DE FRANCE DE SOLUTIONS PROBLEMES RETROS

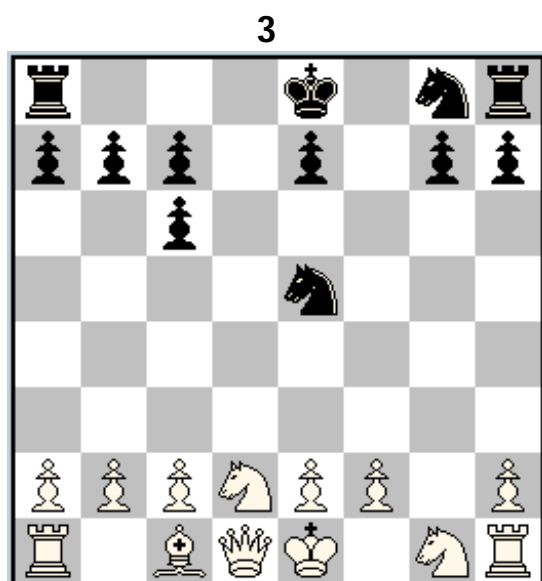
Vous disposez de 2 heures pour trouver les 8 problèmes (la définition de la condition féérique du 6 est indiquée à côté du problème). Bon courage !



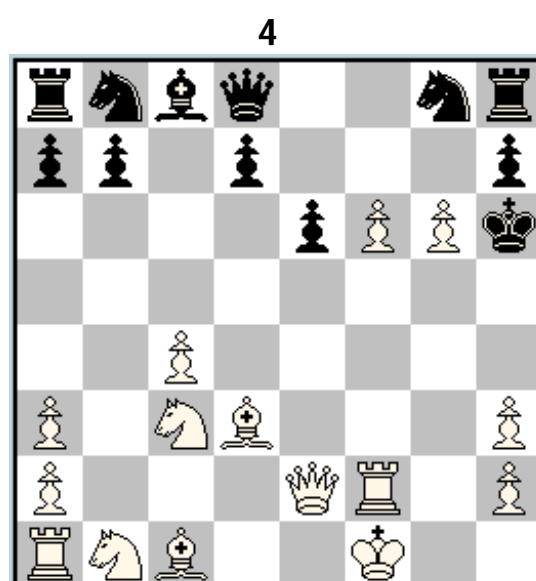
a) Partie Justificative en 2,5 coups (16+15) C+  
b) Partie Justificative en 5,0 coups



Partie justificative en 10,0 coups (12+15) C+

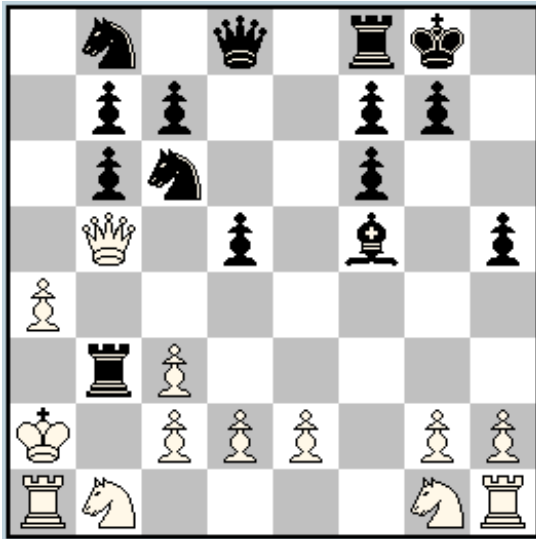


Partie justificative en 10,0 coups (13+12) C+



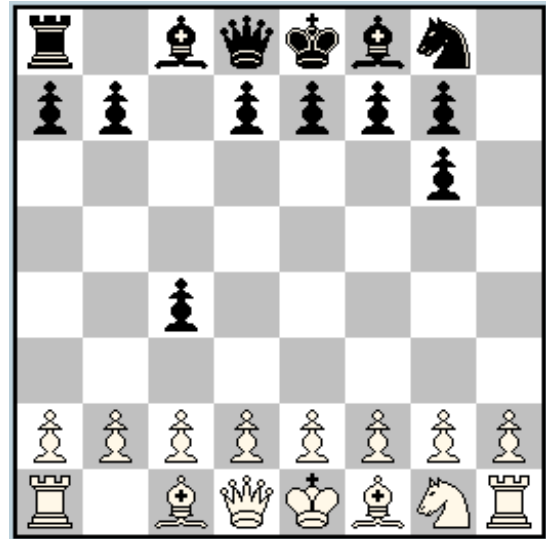
Partie justificative en 15,5 coups (15+12) C+

5



Partie justificative en 16,5 coups (13+15) C+

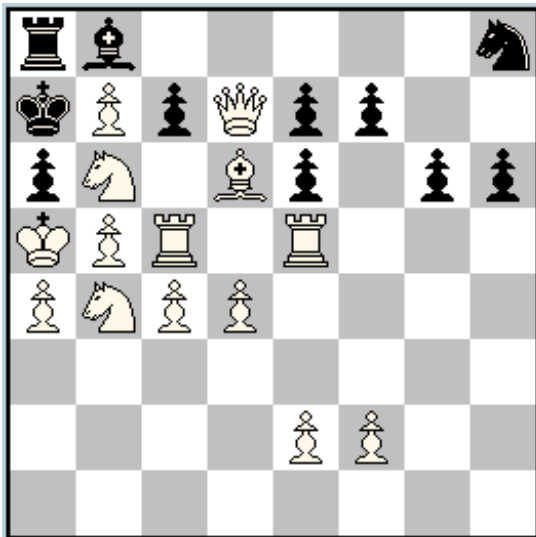
6



Partie justificative en 7,5 coups (15+14)  
Duel

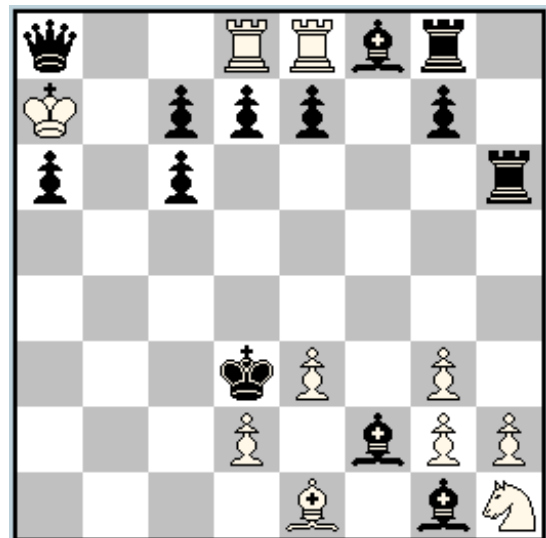
Duel (Echecs -) : chaque camp choisit un duelliste qui effectue alors tous les coups de son camp, jusqu'à ce qu'une capture, un clouage ou un échec à son propre Roi l'empêche de jouer. Un autre duelliste est alors choisi. Le mat est orthodoxe.

7



Quelles captures sont déterminées ? (14+11)

8



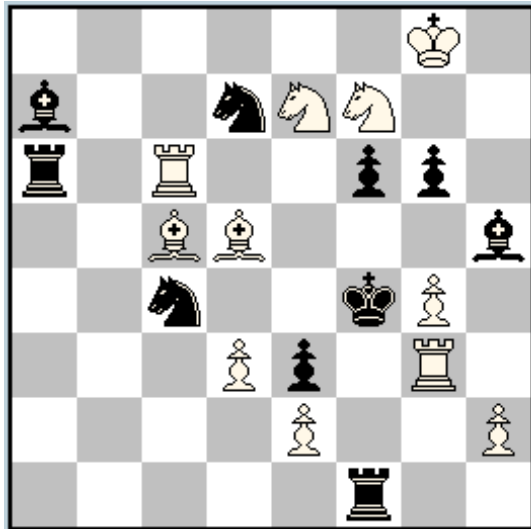
(10+13)

- ajouter une pièce sur h8, puis :
- préciser les promotions blanches
- Quelles captures sont déterminées

# CHAMPIONNAT DE FRANCE DE SOLUTIONS PROBLEMES CLASSIQUES

Vous disposez de 2 heures pour trouver les 10 problèmes (les définitions des conditions, pièces et stipulations féeriques sont indiquées à côté des problèmes). Bon courage !

1

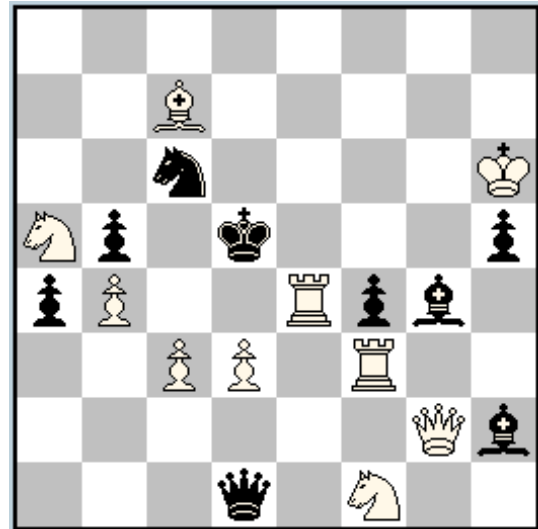


‡2

(11+10) C+

1 : donner la clé

2

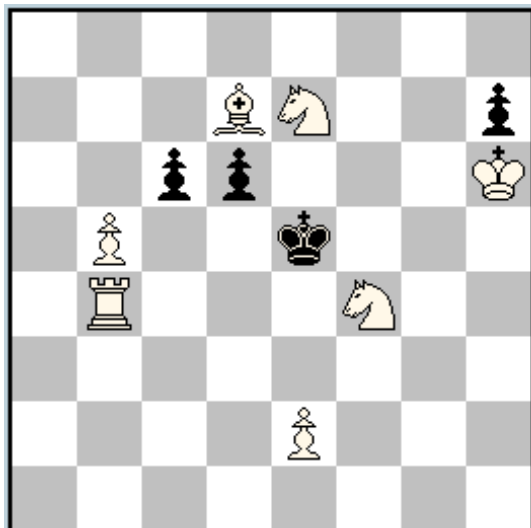


‡2

(10+9) C+

2 : donner la clé

3

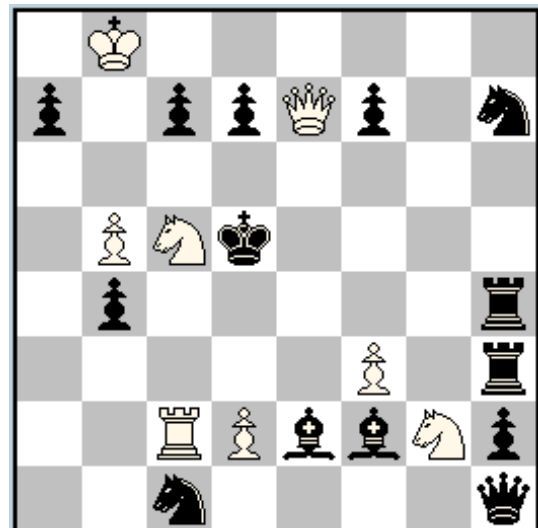


‡3

(7+4) C+

3 : donner la clé, la menace éventuelle et les variantes jusqu'aux coups blancs qui précèdent le mat.

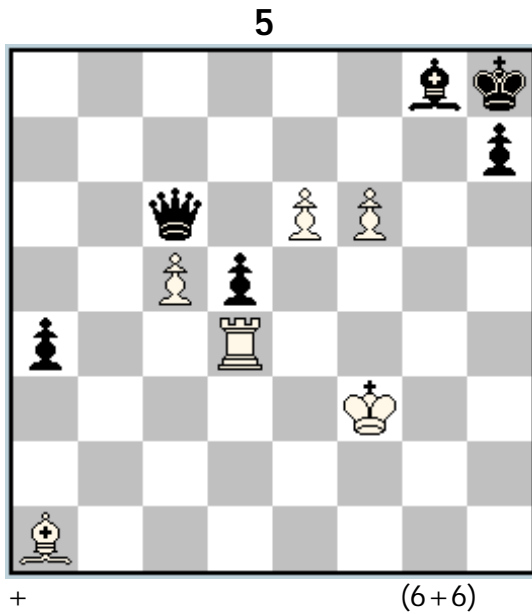
4



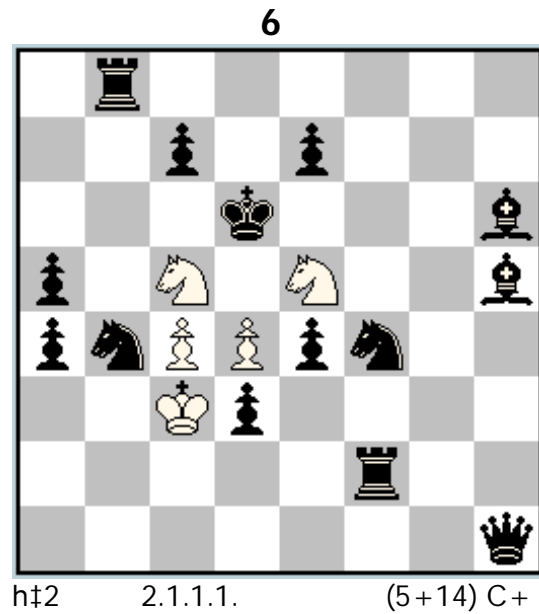
‡4

(8+14) C+

4 : donner la clé, la menace éventuelle et les variantes jusqu'aux coups blancs qui précèdent le mat.

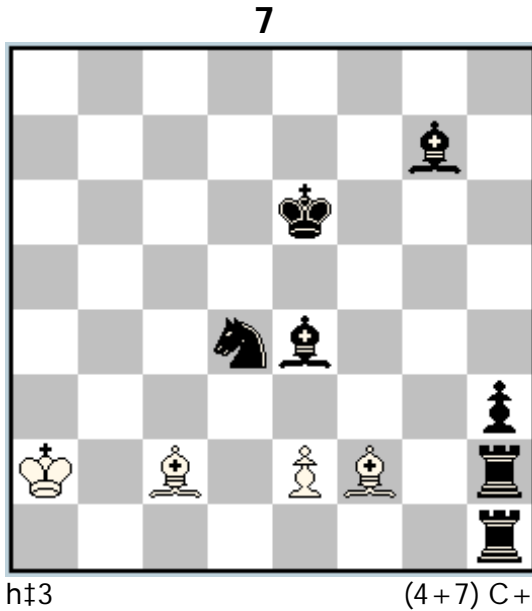


5 : donner la variante principale



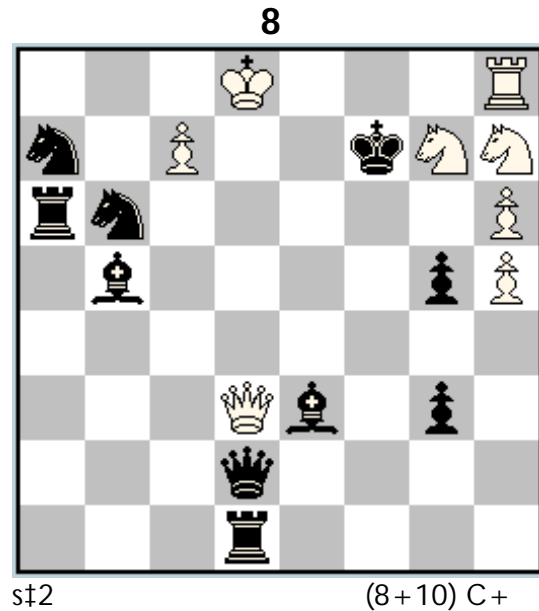
6 : donner la solution complète

**Aidé (h#n : mat aidé en n coups)** : les Noirs jouent et aident les Blancs à mater le Roi noir en n coups. n.1.1.1... signifie que n premiers coups noirs différents introduisent chacun une



b) ♖é2→d2

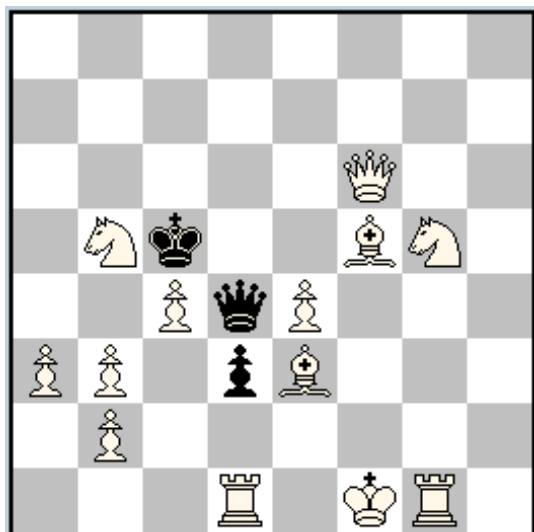
7 : donner la solution complète



8 : donner la clé, la menace éventuelle et les variantes jusqu'aux coups blancs qui précèdent le mat.

**Inverse (s#n : mat inverse en n coups)** : les Blancs jouent et forcent les Noirs à mater le Roi blanc en n coups.

9

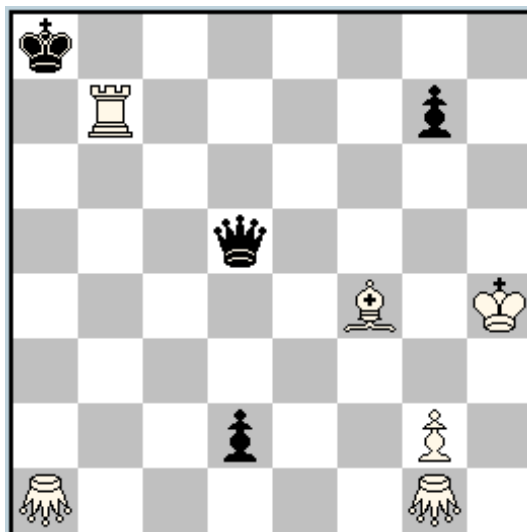


s!4

(13+3) C+

9 : donner la clé, la menace éventuelle et les variantes jusqu'aux coups blancs qui précèdent le mat.

10



!3

(6+4) C+

Maximum

♗=Sauterelle

10 : donner la solution complète

**Maximum** : les Noirs doivent jouer les coups les plus longs géométriquement, les distances étant calculées de centre de case à centre de case. En cas de coups d'égale longueur, les Noirs choisissent celui qu'ils jouent.

**Sauterelle** : se déplace sur les lignes de la Dame, en sautant par-dessus une pièce de couleur quelconque, sa case d'arrivée étant la case qui suit immédiatement le sautoir, à condition que cette case soit libre ou occupée par une pièce adverse que la Sauterelle capture alors.

Thierry Le Gleuher remporte le concours rétros (organisé par Michel Caillaud) d'une courte tête devant Pascal Wassong (mais largement devant au temps) et Axel Gilbert qui rate le problème n°3 résolu par la majorité des premiers. Alain Brobecker réalise le meilleur score avec 100% des points (avec Thierry Le Gleuher) sur les trois derniers problèmes réputés difficiles (deux rétros classiques et une Partie Justificative féérique), mais... réalise le moins bon score sur les Parties Justificatives classiques !

Si on en croit le Guide des Echecs, Michel Caillaud remporte son... 22<sup>ème</sup> championnat de France de solutions ! (si on indique les dernières années, il a gagné en 84, 87, 88, 89, 90, 91, 92, 93, 94, 95, 97, 00, 01, 02, 03, 04, 06, 07, 08, 09, 10, 11) d'une courte tête devant Pascal Wassong et Thomas Maeder (qui auraient pu le menacer s'ils avaient trouvé l'étude !). J'envisage de faire un maxi classement des championnats de France de Solutions pour l'année prochaine si j'arrive à retrouver tous les « Promotions » de ces dernières années !



## CHAMPIONNAT DE FRANCE SOLUTIONS RETRO

	pb 1	pb 2	pb 3	pb 4	pb 5	pb 6	pb 7	pb 8	temps	total	classement
LE GLEUHER	5	5	5	5	5	5	9	9	1h13	48	1
WASSONG	5	5	5	5	5	5	9	8	1h46	47	2
GILBERT	5	5	-	5	5	5	9	3	2h	37	3
DUPIN	5	5	5	-	-	5	9	-	1h58	29	4
BROBECKER	5	-	-	-	-	5	9	9	1h54	28	5
BONAVOGLIA	5	5	5	5	-	5	-	-	1h54	25	6
QUAH	5	5	5	5	-	-	-	-	2h	20	7-8
MAEDER	5	-	5	5	-	5	-	-	2h	20	7-8
WIEDENHOFF	5	5	-	-	-	5	4,5	-	1h56	19,5	9
LEROY	5	-	5	5	-	-	-	-	1h57	15	10
JOFFART	5	-	-	-	-	5	-	-	1h52	10	11
TALLEC	5	-	-	-	-	-	-	-	1h17	5	12
AUCLAIR	5	-	-	-	-	-	-	-	1h55	5	13

## CHAMPIONNAT DE FRANCE SOLUTIONS CLASSIQUE

	pb 1	pb 2	pb 3	pb 4	pb 5	pb 6	pb 7	pb 8	pb 9	pb 10	temps	total	classement
CAILLAUD	5	5	5	3,5	4,5	5	5	5	5	5	1h59	48	1
WASSONG	5	5	5	5	0	5	5	5	5	5	1h55	45	2
MAEDER	5	5	3	5	-	5	5	5	5	5	2h	43	3
DUPIN	5	5	5	0	0	5	5	5	5	5	2h	40	4
GILBERT	5	5	5	-	5	5	-	-	0	5	2h	35	5
QUAH	5	5	4	-	-	5	5	5	-	5	2h	34	6
JOFFART	0	5	0	-	-	5	5	5	-	-	1h55	20	7-8
AUCLAIR	5	5	-	-	-	-	-	5	-	5	1h55	20	7-8
BONAVOGLIA	5	5	0	3,5	0	5				0	2h	18,5	9
MONTANGERAND	5	5				0		2,5		3	2h	15,5	10
GOUZE	5	0				5		5			1h56	15	11
TALLEC	5	0				5		2,5			1h56	12,5	12
LEROY	0	5			0	5		2,5			2h	12,5	13

# Tournoi de Blitz féerique en échecs Peau de Banane

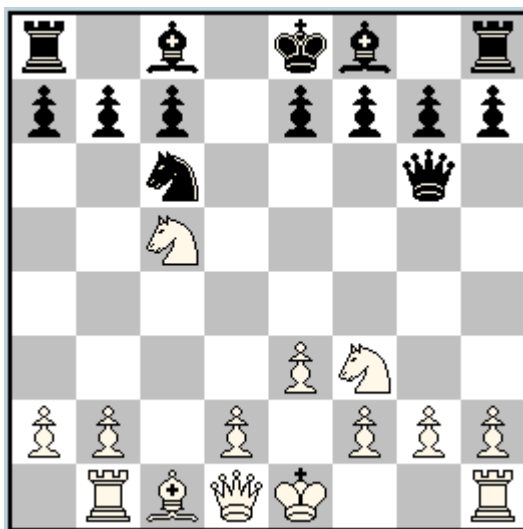
(Banana Skin, Jaime Poniachik, 1995)

Dans cette variante, toutes les pièces, sauf les Rois et les Cavaliers, se déplacent selon leur ligne de jeu jusqu'au prochain obstacle, qu'il peuvent capturer s'il est de couleur différente et si cela correspond à leur mouvement (pas de prise en passant, lors d'un roque la tour glisse). L'unique mat de l'idiot au deuxième coup blanc est 1.é6 f×é6 2.Dh5‡

La variante fut appréciée, et la stratégie est beaucoup modifiée car les pièces à longue portée sont difficiles à contrôler. Les résultats du tournoi sont indiqués ci-dessous avec deux parties.

	TLG	AB	AG	DB	MB	BM	Total
LE GLEUHER Thierry		1	1	1	0	1	4
BROBECKER Alain	0		1	1	0	1	3
GILBERT Axel	0	0		1	1	1	3
BLONDEL Denis	0	0	0		1	1	2
BONAVOGLIA Marco	1	1	0	0		0	2
MONTANGERAND Bernard	0	0	0	0	1		1

## T. LE GLEUHER – D. BLONDEL



Les Blancs jouent et gagnent

La partie se termina par : 13.Cé5! C×é5? (13...Dd6 14.C×ç6 b×ç6 15.b8=D! ou 13...Fh3 14.C×g6 h×g6 15.g×h3 avec avantage aux blancs) 14.d8=D‡ !!

Alain Brobecker – Axel Gilbert

1.Cf3 Cç6 2.ç5 Cf6 3.Cç3 Cb4 4.Da4 Cbd5 5.d4 ç6 6.C×d5 C×d5 7.b6 a5 8.Dç4 d6 9.Fa3 é3 10.Cg1 é×f2+ 11.R×f2 Dh4+ 12.Rf3 g3 13.ç×d6 Tg8 14.é7 g×h2 15.é×f8=D+ R×f8 16.d8=D++ Rg7 17.D×h4 h×g1=C+ 18.T×g1 f4 19.D×d5 ç×d5 20.R×f4 Ta6 21.F×a6 Td8 22.Ff1 Td6 23.F×d6 h5 24.D×h5 a3 25.g6 Fh3 26.De5+ Rg8 27.De8+ Rg7 28.Fé5+ Rh6 29.g8=C+ Rh7 30.Rg5 Fg2 31.Cf6+ Rg7 1-0

# MACHINE GUN

Le principe est de trouver le maximum de solutions de problèmes féeriques avec une minute pour chaque position. Les problèmes utilisent dans la grande majorité des cas des conditions/pièces connues de tous (circé, Sauterelle,...) avec malgré tout quelques petites surprises...

Pour la notation des problèmes, trois cas sont possibles :

- 1 – la solution indiquée par le solutionniste est bonne : 10 points
- 2 – le solutionniste n'indique aucune solution : 0 point
- 3 – le solutionniste indique une solution erronée : - 3 points

A une exception près (un 3 coups), tous les problèmes sont des 2 coups directs (mais quelques s#2 ou r#2), on ne demande que la clé (pas de variantes !).

Si vous voulez vous essayer à ce difficile exercice du Machine Gun, il est très important de respecter les règles (une minute, pas une seconde de plus !), sinon ce n'est pas équitable ! Denis Blondel, qui m'a assisté pendant cette compétition, était intraitable et ne laissait pas une seconde de plus pour les solutionnistes !

Il semblerait que les problèmes étaient difficiles à résoudre dans un temps très court, en particulier avec parfois un nombre important de pièces (plus de 20 parfois !). C'était un coup d'essai, pas forcément un coup de maître, mais j'ai maintenant un an pour sélectionner 30 problèmes (condition requise : Meredith au maximum, moins de conditions féeriques différentes) pour faire une condition plus abordable pour tous.

Voici les conditions féeriques utilisées sur les 30 problèmes :

**Circé** : lors d'une prise, la pièce capturée renaît sur une case occupée avant le début d'une partie orthodoxe par une pièce de sa nature et de sa couleur. Les Cavaliers et Tours renaissent sur la case d'origine de la même couleur que celle de la prise, les Pions sur la même colonne que celle sur laquelle ils ont été capturés. La prise est orthodoxe (sans renaissance) si la case de renaissance est occupée par une pièce quelconque. Un Pion qui renaît peut avancer de deux cases, une Tour qui renaît retrouve son pouvoir de roquer. Les pièces féeriques, considérées comme issues de promotion, renaissent sur la case correspondante de la colonne sur laquelle elles ont été capturées.

**Grille (Echiquier - )** : échiquier divisé en 16 carrés de 4 cases. Toute pièce, en jouant, doit traverser au moins une des lignes de cet échiquier. Le «découpage» peut parfois varier.

**Kamikaze (Pièce - )** : lorsqu'elle prend, une pièce Kamikaze disparaît de l'échiquier en même temps que la pièce capturée.

**Locuste** : se déplace comme une Sauterelle, mais par-dessus une pièce adverse qui est alors capturée, et ceci à condition que la case d'arrivée soit vide. Une Locuste ne peut donc jouer qu'en prenant.

**Madrasi** : toute pièce (Rois exceptés) placée sous le contrôle d'une pièce adverse du même type est paralysée et perd tous ses pouvoirs (mouvement, prise, échec) sauf celui de paralyser. En **Madrasi Rex Inclusiv**, la condition Madrasi s'applique aussi aux Rois.

**Maximum** : les Noirs doivent jouer les coups les plus longs géométriquement, les distances étant calculées de centre de case à centre de case. En cas de coups d'égale longueur, les Noirs choisissent celui qu'ils jouent.

**Noctambule** : coureur issu du Cavalier, c'est-à-dire pouvant effectuer, en ligne droite, plusieurs bonds de Cavalier successifs. Le Noctambule (ou Cavalier de la Nuit) peut se faire intercepter sur les cases intermédiaires de son parcours.

**Pao** : le Pao (ou Tour chinoise) se déplace comme une Tour orthodoxe, mais prend, sur les lignes de la Tour, au-delà d'un sautoir (de couleur quelconque), la pièce prise étant située à une distance quelconque du sautoir.

**Princesse** : association du Cavalier et du Fou.

**Roi Transmuté** : ne se déplace, lorsqu'il est en échec, que comme la pièce qui lui donne échec. Déplacement orthodoxe lorsqu'il n'est pas en échec.

**Rose** : se déplace comme un Noctambule, mais sur un octogone régulier, dont le côté est un pas de Cavalier. La Rose peut se faire intercepter sur les cases intermédiaires de son parcours.

**Sans échecs (Echecs -)** : tout coup donnant échec est interdit, si ce n'est pour donner mat.

**Sans prises (Echecs -)** : toute prise est interdite, le reste des règles étant orthodoxe, en particulier pour les échecs.

**Sauterelle** : se déplace sur les lignes de la Dame, en sautant par-dessus une pièce de couleur quelconque, sa case d'arrivée étant la case qui suit immédiatement le sautoir, à condition que cette case soit libre ou occupée par une pièce adverse que la Sauterelle capture alors.

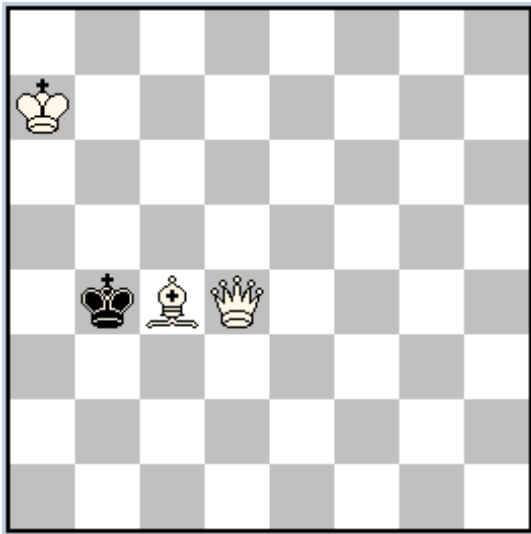
**Sentinelles (Echecs -)** : lorsqu'une pièce joue, elle laisse, sur la case qu'elle vient de quitter, un Pion de sa propre couleur. Cette règle ne s'applique pas aux Pions, et aux pièces quittant la 1<sup>o</sup> ou 8<sup>o</sup> rangée. La règle est suspendue pour un camp lorsque celui-ci a ses huit Pions sur l'échiquier. La légalité n'intervient que dans les problèmes explicitement rétrogrades. En Echecs Sentinelles en Pion adverse, le Pion laissé sur la case que vient de quitter une pièce est de la couleur opposée à celle de la pièce susnommée. En Sentinelles Angevines, les règles Sentinelles s'appliquent intégralement à une exception près : un coup est impossible s'il conduit à une position illégale en jeu orthodoxe. En Sentinelles ultra-angevines, les règles Sentinelles s'appliquent, mais, à tout moment, la position doit être légale du point de vue orthodoxe non royal, l'analyse de la légalité se faisant jusqu'à la capture d'un Roi. En Sentinelles noires-2, la condition Sentinelles ne s'applique qu'aux Noirs, et la règle est suspendue lorsqu'il y a deux Pions sur l'échiquier.

**Ubi-Ubi** : Cavalier pouvant jouer autant de coups consécutifs qu'il le désire (sur un échiquier vide, un Ubi-Ubi placé n'importe où contrôle les 63 autres cases).

**Vao** : le Vao (ou Fou chinois) se déplace comme un Fou orthodoxe, mais prend, sur les lignes du Fou, au-delà d'un sautoir (de couleur quelconque), la pièce prise étant située à une distance quelconque du sautoir.

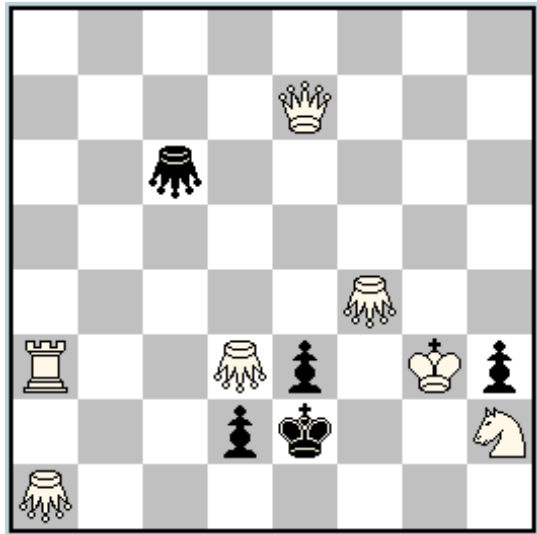
**Zèbre** : [bondisseur](#) (2,3)

1



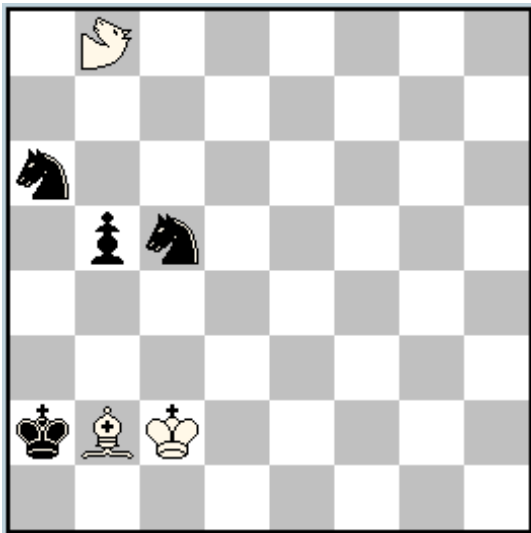
♠2 (3+1) C+  
Circé

2



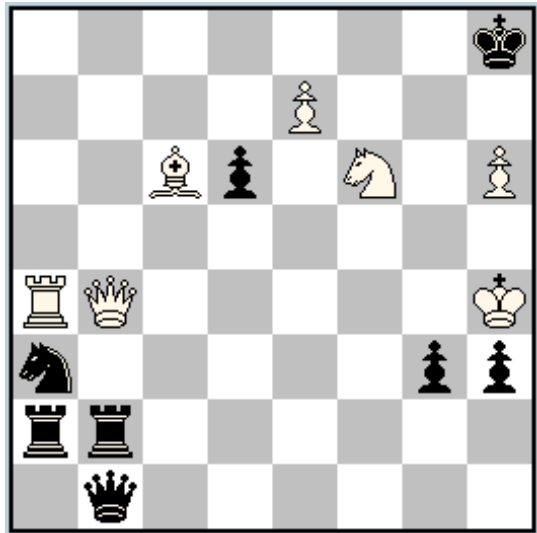
♠2 (7+5) C+  
♠♠=Sauterelle

3



♠2 (3+4) C+  
♠=Rose

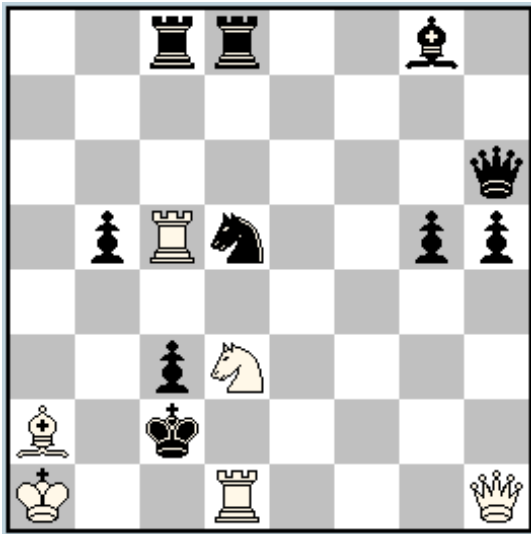
4



♠2 (7+8) C+  
Madras

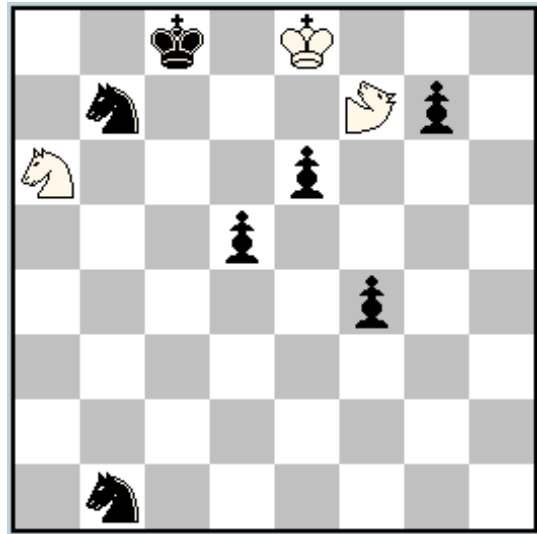


5



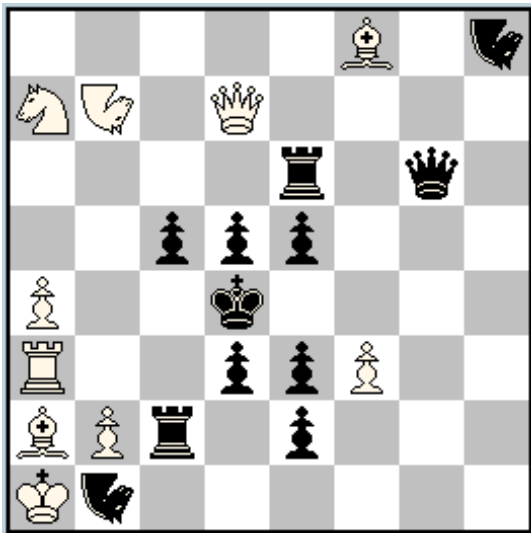
†2 (6+10) C+  
Madrasi

6



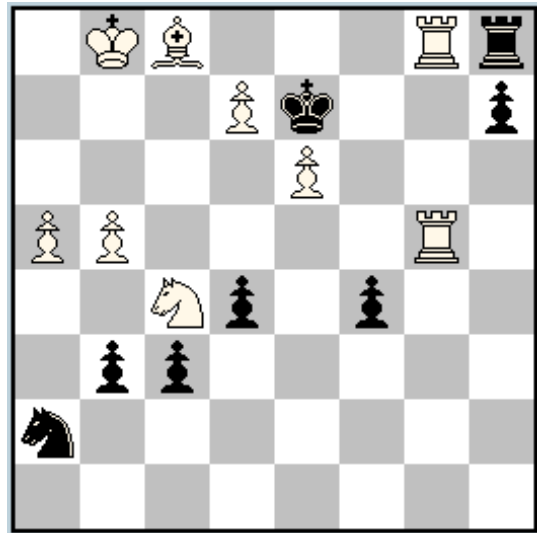
†2 (3+7) C+  
♣ = Rose

7



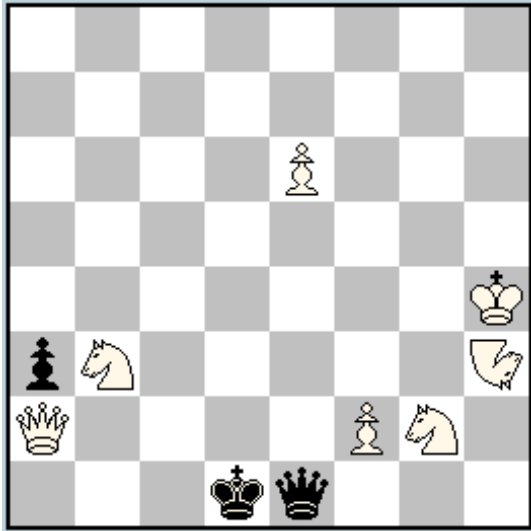
†2 (10+12) C+  
♣ ♠ = Noctambule

8



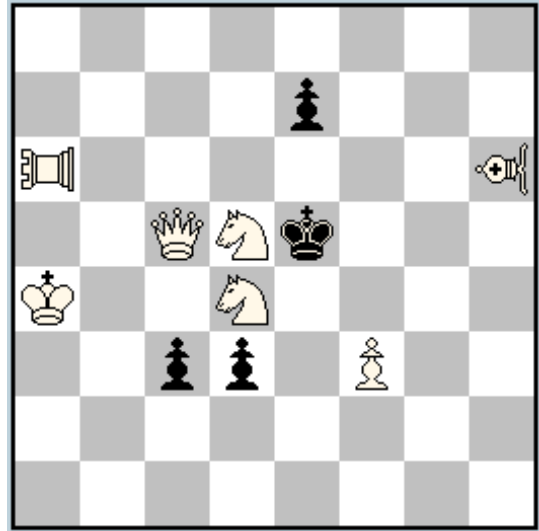
†2 (9+8) C+  
Rois transmutés

9



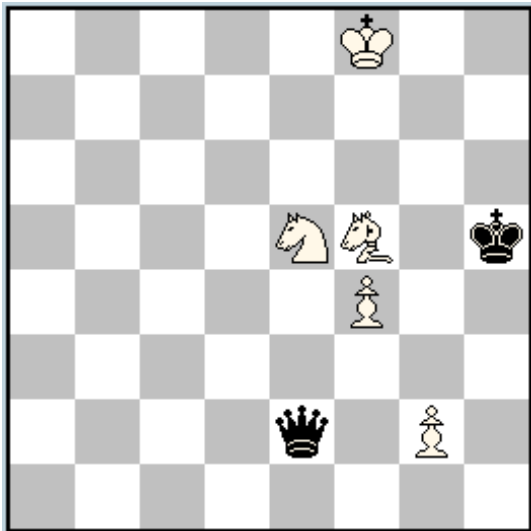
†2 (7+3) C+  
 ♞ = Noctambule

10



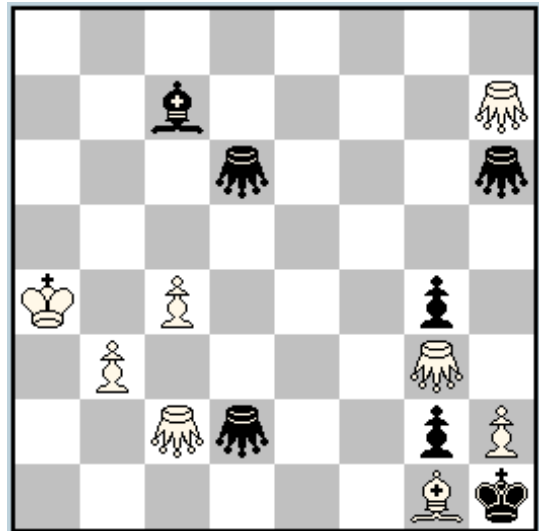
†2 (7+4) C+  
 ♞ = Vao  
 ♖ = Pao

11



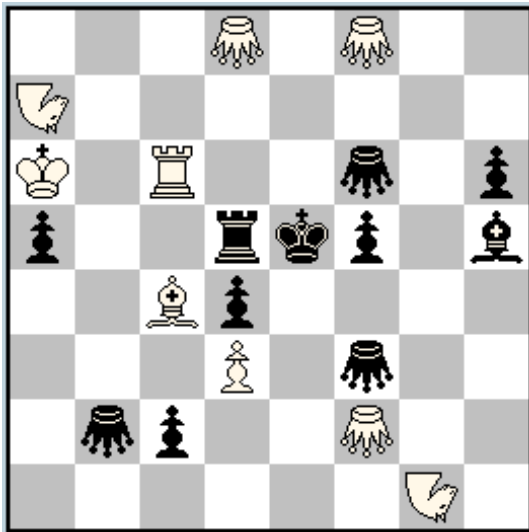
†2 (5+2) C+  
 ♞ = Princesse

12



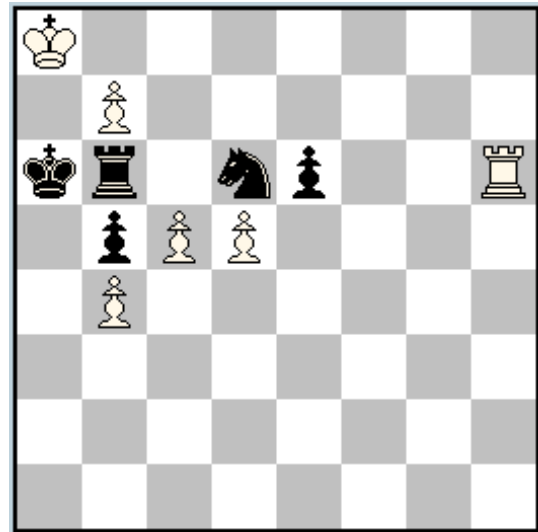
†2 (8+7) C+  
 ♞♞ = Sauterelle

13



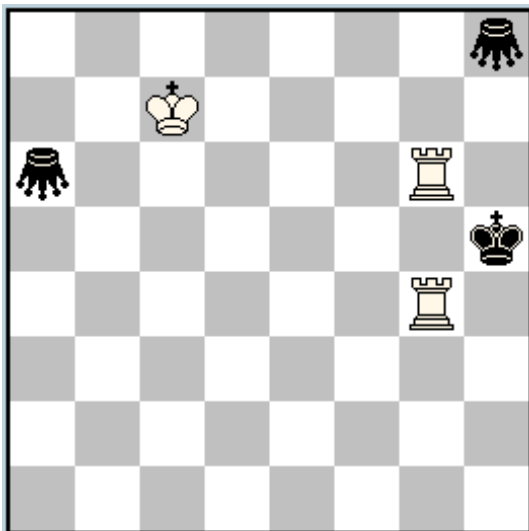
†2 (9+11) C+  
 ☞ = Noctambule  
 ♁♁ = Sauterelle

14



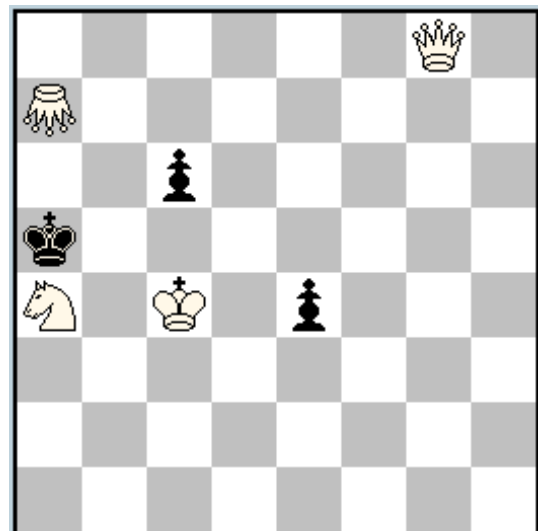
†2 (6+5) C+  
 Kamikaze

15



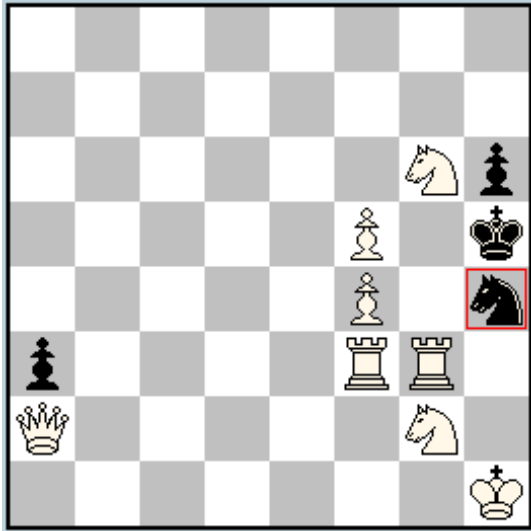
†2 (3+3) C+  
 ♁ = Sauterelle

16



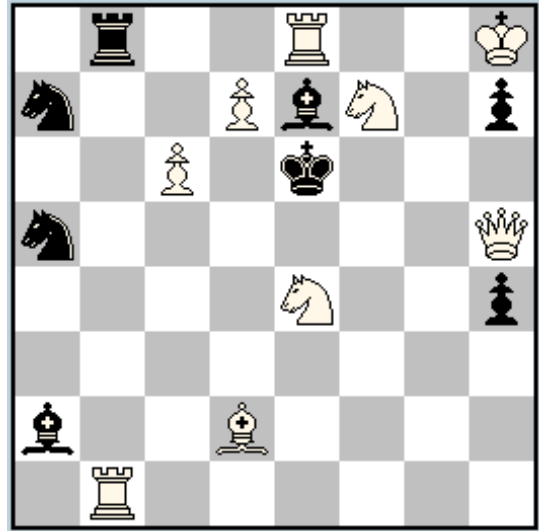
†2 (4+3) C+  
 ♁ = Sauterelle

17



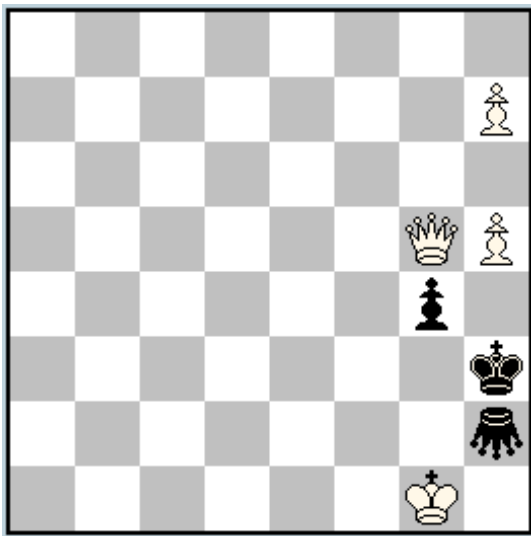
♠2 (8+4) C+  
 □=Pièce Kamikaze

18



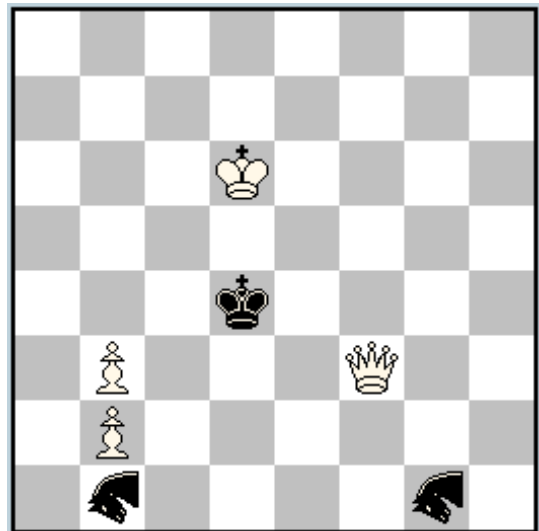
♠2 (9+8) C+  
 Madrasi

19



♠2 (4+3) C+  
 ♞=Sauterelle

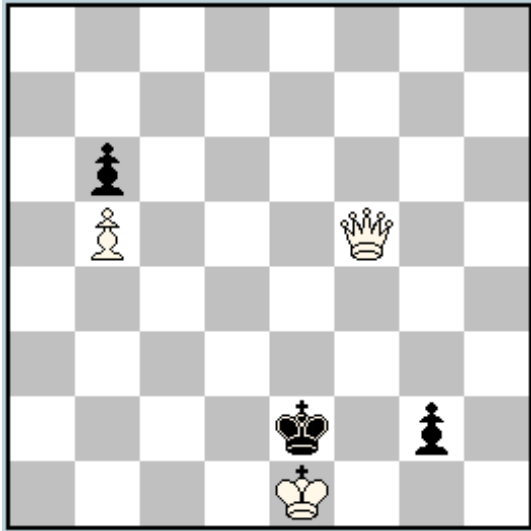
20



♠2 (4+3) C+  
 ♞=Zèbre

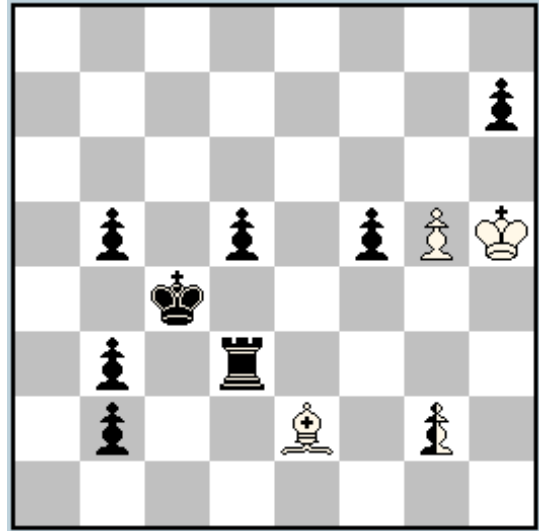


25



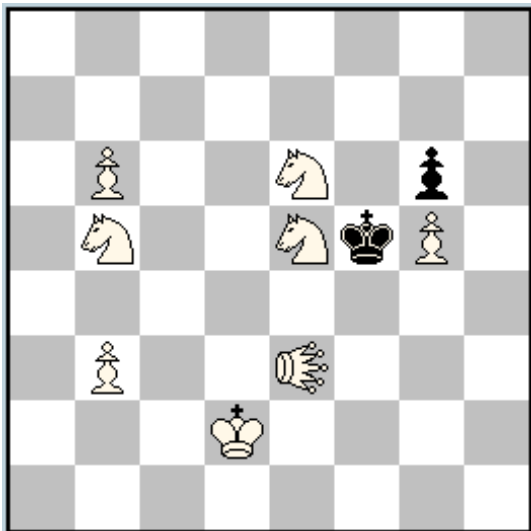
s†2 (3+3) C+  
Madrasi Rex Inclusiv

26



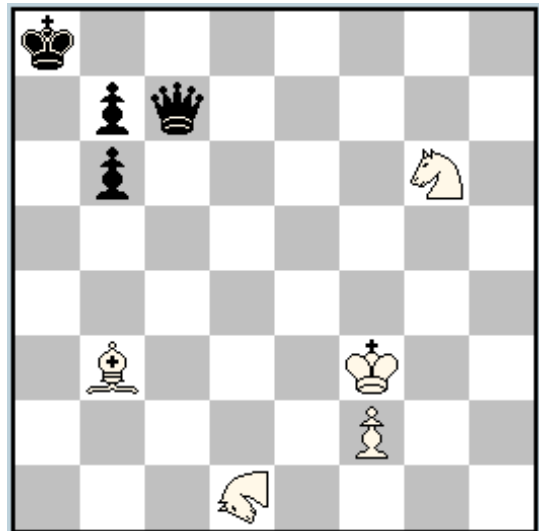
s†2 (3+8+1) C+  
Maximum

27



†2 (8+2) C+  
Rois transmutés  
♞♝ = Locuste

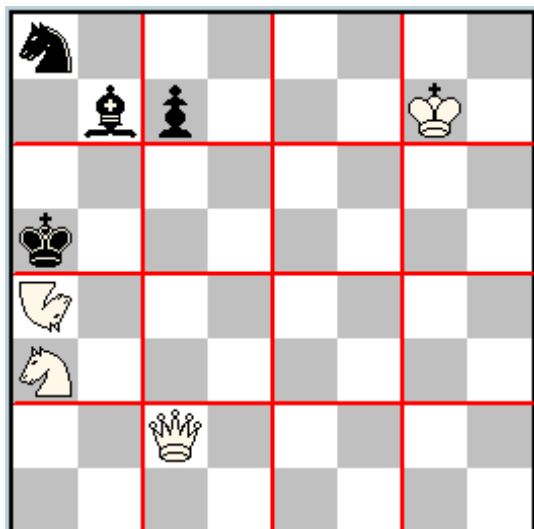
28



†2 (5+4) C+  
Sans prise  
♞ = Ubi-Ubi



29

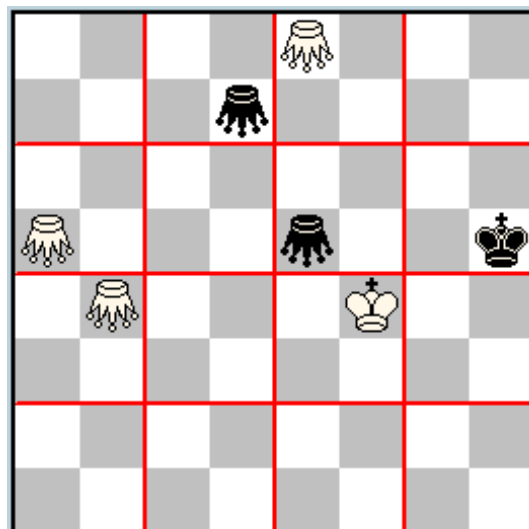


†2 (4+4) C+

Grille

♞ = Noctambule

30



†2 (4+3) C+

Grille

♞♞ = Sauterelle

**Résultats par problèmes :**

	MC	TM	AG	JQ	PR		MC	TM	AG	JQ	PR
	77	37	34	40	28		77	57	47	37	20
pb 1	10	-3	10	10	-3	pb 16	10	10	10	10	
pb 2						pb 17	10	10	10	10	
pb 3					-3	pb 18					
pb 4	10				10	pb 19	10	10	10	10	10
pb 5						pb 20	10	10		10	10
pb 6	10	10	-3			pb 21					
pb 7	10					pb 22	-3	10	-3	-3	
pb 8	-3		-3		-3	pb 23	10		10		
pb 9	10		10			pb 24	10				
pb 10		10		10		pb 25	10				
pb 11	10				10	pb 26	10	10	10		
pb 12					-3	pb 27					
pb 13						pb 28					
pb 14	10	10	10	10	10	pb 29					
pb 15	10	10	10	10	10	pb 30		-3			

**Classement général :**

CAILLAUD	MC	154
MAEDER	TM	94
GILBERT	AG	81
QUAH	JQ	77
ROUZAUD	PR	48

A noter que P. Rouzaud n'a pas participé réellement mais à servi de « testeur » quelques jours avant Messigny (ainsi que Jean Morice) !

# Assemblée générale de l'AFCE

Messigny, le samedi 11 juin 2011

Présents :

Y. TALLEC, Président ; A. GILBERT, Vice-Président ; J. AUCLAIR, Trésorier ; L. RIGUET, Secrétaire ; A. BROBECKER, J. DUPIN, D. JOFFART, C. WIEDENHOFF, P. ROBERT, F. GOUZE, T. LE GLEUHER, Y. CHEYLAN, B. MONTANGERAND, M. CAILLAUD.

Pouvoirs :

M. DREHER donne pouvoir à F. GOUZE pour le représenter.

MM. A. BANTEGNIE, J. AUDOUBERT et R. BEDONI, donne pouvoir à L. RIGUET pour les représenter.

MM. R. LECOMTE et P. TRITTEN donne pouvoir à Y. TALLEC pour le représenter.

## **1. Compte-rendu moral du Président**

Le Président dresse le bilan de l'année écoulée :

- L'AFCE a organisé la Rencontre Internationale en France des Amateurs de la Composition Echiquéenne à Messigny.

- Il signale la tenue de l'International Solving Contest sous la direction d'Eric PICHOURON avec en parallèle un tournoi de composition, lors du 3<sup>ème</sup> dimanche de janvier 2011.

Le Vice-Président Axel Gilbert signale que la situation internationale pour la composition s'est apaisée avec la création de la World Federation for Chess Composition. Il a aussi parlé de la mise en place du 9<sup>ème</sup> World Chess Composition Tournament et distribué des versions francisées du règlement. Les problèmes doivent être envoyés le 15 avril 2012 au directeur du tournoi, donc il faut les envoyer pour le 15 mars 2012 au capitaine de l'équipe de France, Axel Gilbert. Il faudra aussi désigner les juges Français pour le jugement des trois coups.

Le congrès mondial WCSC se tiendra en Italie du 20 au 27 août 2011, à Jesi en Italie.

Le rapport moral est adopté à l'unanimité.

## **2. Compte-rendu financier du Trésorier**

Voir le rapport financier du Trésorier.

Noter que l'indemnité WCSC n'a pas été versée mais le sera.

La question est posée de savoir si les prix du tournoi informel Champagne lors des WCSC ne devrait pas être remboursé à son organisateur. L'organisateur n'y tient pas.

J. Dupin propose d'utiliser la Caisse de Solidarité pour inviter des jeunes solutionnistes (par exemple ayant participé à l'ISC) à Messigny. Proposer un tarif Jeune? Un tarif Féminine? Le Président déclare que cela sera étudié.

Le rapport financier est adopté à l'unanimité.

## **3. Election du Bureau**

Le Président signale qu'il préférerait passer la main. Mais devant l'absence de candidature au poste de président, il se présente néanmoins.

Y. TALLEC est élu au poste de Président à l'unanimité.

J. AUCLAIR est élu au poste de Trésorier à l'unanimité.

A. GILBERT et L. RIGUET sont élus aux postes de Vices-Présidents à l'unanimité.  
A. BROBECKER est élu au poste de secrétaire à l'unanimité.

#### **4. Questions diverses**

L. RIGUET signale qu'il a besoin de davantage d'aide pour l'organisation de la RIFACE, en ayant une meilleure répartition des tâches. Comme exemples sont donnés surtout les voyages pour aller chercher des personnes à la Gare et dans une moindre mesure la tenue de la buvette.

Le secrétaire de séance  
Alain Brobecker

## SOLUTIONS DU CHAMPIONNAT RETRO

Problème n°1 – François LABELLE (Inédit pour Phénix 2011)

- a) 1.d4 Cf6 2.Ff4 Cd5 3.F×ç7  
b) 1.d4 ç5 2.Ff4 ç4 3.Fç7 ç3 4.C×ç3 Cf6 5.Cb1 Cd5

Problème n°2 – Kostas PRENTOS (Inédit pour Phénix 2011)

- 1.é4 a5 2.Df3 a4 3.Df6 é×f6 4.Fb5 Fd6 5.Fç6 Fg3 6.h×g3 d×ç6 7.Th5 Fé6 8.Ch3 Fb3 9.Td5 ç×d5 10.é5 f×é5

Problème n°3 – Michel CAILLAUD (Inédit pour Phénix 2011)

- 1.g4 Cç6 2.Fg2 Cé5 3.Fç6 d×ç6 4.g5 D×d2+ 5.C×d2 Fd7 6.g6 0-0-0 7.g×f7 Fé8 8.f×é8=T Rd7 9.T×f8 Ta8 10.Té8 R×é8

Problème n°4 – Igor VERESHCHAGIN et Michel CAILLAUD (Inédit pour Phénix 2011)

- 1.é4 ç5 2.Fd3 ç4 3.Cé2 ç3 4.0-0 ç×d2 5.ç4 é6 6.Céç3 Fa3 7.Dé2 d1=C 8.f4 Cf2 9.b×a3 Ch3+ 10.g×h3 Ré7 11.Tf2 Rf6 12.Rf1 Rg6 13.é5+ f5 14.é×f6 e.p.+ Rh6 15.f5+ g5 16.f×g6 e.p.‡

Problème n°5 – Joost DE HEER (Inédit pour Phénix 2011)

- 1.f4 h6 2.f5 h5 3.f6 é×f6 4.a3 Fb4 5.a4 Fç3 6.b×ç3 Cé7 7.Fa3 0-0 8.Fç5 Céç6 9.Fb6 a×b6 10.Ca3 Ta5 11.Db1 Tf5 12.Db5 d5 13.0-0-0 T×f1 14.Rb2 Ff5 15.Ta1 Tb1+ 16.Ra2 Tb3 17.Cb1

Problème n°6 – Bernd GRAEFRATH (Inédit pour Phénix 2011)

- 1.Ca3 ç5 2.Cç4 Cç6 3.Cé5 Cd4 4.Cg6 Cf3+ 5.C×f3 h×g6 6.Cg5 Th3 7.C×h3 ç4 8.Cg1

Problème n°7 – Gianni DONATI (Inédit pour Phénix 2011)

- 1.Pç6×Pb7 h7-h6 -2.d5×Cç6 Cd8-ç6+ -3.é4×Fd5! Fç6-d5 puis f3×Té4, Fç6 en ç8, Té4 en g8, d7×Fé6, Fé6 en f1 et enfin g2×Df3

Problème n°8 – Andrei FROLKIN (Inédit pour Phénix 2011)

- a) +TBh8 (derniers coups : -1.Dç8-a8+ Th7-h8)  
b) 3 promotions en Tour blanche sur b8  
c) f2×Tg1=F, b7×Fç6, f2×Cg3

# SOLUTIONS DU CHAMPIONNAT CLASSIQUE

Problème n°1 – Herbert AHUES, De Waarheid 1972 – 2° Prix

1.Fd5~? [2.Cd5†] mais 1...F×g4!

1.Fé6? [2.Cd5†] mais 1...Cdb6!

1.Ff3? [2.Cd5†] mais 1...Cçb6!

1.Fé4! [2.Cd5†]

1...Cdb6 2.T×f6†

1...Cçb6 2.F×é3†

Problème n°2 – Baruch LENDER, Israel Ring Tourney 1990 – Recommandé

1.Tfé3? [2.Td4, Té5†] mais 1...f3!

1.Tg3? [2.Té5†] mais 1...Ff3!

1.Tf2? [2.Té5†] mais 1...Df3!

1.Th3! [2.Té5†]

1...Ff3 2.Dg8†

1...f3 2.Cé3†

1...Df3 2.Da2†

Problème n°3 – Charles A. GILBERG, Crumbs from the Chess Board 1890

1.Cfd5! blocus

1...ç×b5 2.Fé8 Ré6 3.Té4†

1...ç×d5 2.Cç6+ Rf6 3.Tf4†

1...ç5 2.Cç6+ R×d5 3.é4†

Problème n°4 – Vladimir P. SYCHEV, Shakhmaty 1976 – Recommandé

1.Ca6! [2.C×ç7+ Rd4 3.Dd6†]

1...Fb6 2.C×b4+ T×b4 3.d4 [4.D×d7, Dé5†] T×d4 4.Cé3†

3...F×d4 4.Cf4†

3...R×d4 4.Dé4†

3...d6 4.Dé4†

1...Rd4 2.Dç5+ Rd3 3.C×b4+ T×b4 4.Dç3†

1...T×f3 2.C×ç7+ Rd4 3.Dd6+ Ré4 4.Dd5†

Problème n°5 – Victor A. EVREINOV, Shakhmaty 1959

1.Té4! d×é4+ 2.Rg2! (2.Rg3? Dç7+ 3.Rg2 Ff7 4.é×f7 D×f7 -+), 2...é3+ 3.Rg1 Ff7 4.é×f7

D×ç5 5.f8=D+ D×f8 6.f7+ Dg7+ 7.Rh2! D×a1 8.f8=D†

3...h5 4.f7+ Rh7 5.f8=D Dç7 6.Df5+ Rh6 7.Df6+ Rh7 8.Dh8+ Rg6 9.D×g8+ +-

Problème n°6 – László LINDNER, Levelezési Sakkíradó 1983 (v)

1.Fé2 Rd2 2.Cç6 Cf7†

1.Tf3 Rb2 2.Cé6 C×é4†

Problème n°7 – Boris OSTRUH, Mat 1979 – 2° Prix

a) 1.Fg2 Ff5+ 2.Ré5 é4 3.Ff6 Fg3†

b) 1.Cç6 Fç5 2.Fb2 d4 3.Rd5 Fb3†

Problème n°8 – Fadil ABDURAHMANOVIC, feenschach 1983 – 2° Mention d'Honneur

1.Dd6! [2.C×g5+ F×g5†]

1...Fd4 2.Df6+ F×f6‡  
1...Fd3 2.Dg6+ F×g6‡  
1...Fd7 2.Dé6+ F×é6‡  
1...Cd7 2.Df8+ C×f8‡  
1...Cd5 2.Dé7+ C×é7‡

Problème n°9 – Ludvík STEPAN, Sach 1942

1.Cç3! blocus  
1...d2 2.é5 D×é3 3.Ca4+ Rd4 4.Cf3+ D×f3‡  
1...D×é3 2.b4+ R×ç4 3.Dé6+ Rd4 4.Cé2+ D×é2‡

Problème n°10 – Poul RASCH NIELSEN, Skakbladet 1956

1.Fb8! blocus  
1...Dg8 2.Sh8 Dç8 3.Ta7‡  
1...Da2 2.Fa7 Da6 3.Tb8‡  
1...D×g2 2.Sh1 Dç6 3.Sg8‡

## SOLUTIONS DU MACHINE GUN

Problème n°1 – Imre KIRCHNER, feenschach 1979 – Recommandé

1.Dd1! blocus  
1...Ra5 2.Da4‡  
1...Rç3 2.Dd2‡  
1...Ra3 2.Db3‡  
1...Rç5 2.Dd6‡

Etoile du Roi noir

Problème n°2 - Petko A. PETKOV, Phénix 1997 – Recommandé

1.Dé6? blocus  
1...d1= ~ 2.Dg4‡  
1...d1=S! 2.Da2‡  
mais 1...Sf6!

1.Dé4? blocus  
1...d1= ~ 2.Df3‡  
1...d1=S! 2.Ta2‡  
mais 1...Sf3!

1.Dé5! blocus  
1...d1= ~ 2.Dh5‡  
1...d1=S! 2.Db2‡  
1...Ré1 2.D×é3‡  
Zagorouïko

Problème n°3 – Jean-Pierre BOYER, Tournoi Olympique, Nice 1974 – 3° Mention d'Honneur

1.ROf8! [2.ROf4‡]  
1...Cé6 2.RO×é6‡  
1...Cd3 2.RO×a6‡  
1...Cb4+ 2.RO×b4‡

Problème n°4 – Christian POISSON, Wola Gulowska 1993 – 4° Mention d'Honneur

1.é8=D+? A  
mais 1...Dg6!

1.é8=T+? B  
mais 1...Té2!

1.Dé4? [2.é8=D‡ A]  
1...Tç2 a 2.é8=T‡ B  
mais 1...Tb8!

1.Fé4! [2.é8=T‡ B]  
1...Tç2 a 2.é8=D‡ A  
(1...Té2 2.é8=D‡)

Problème n°5 – Norman A. MACLEOD, Springaren 1984

1.Cb4! [2.D×d5‡]  
1...Dé6 2.F×d5‡  
1...Dd6 2.Td×d5‡  
1...Dç6 2.Tç×d5‡

Problème n°6 – Jean-Pierre BOYER & Jean OUDOT, The British Chess Magazine 1971

1.ROf1! blocus  
1...C1~ 2.ROa3‡  
1...f3 2.ROé3‡  
1...d4 2.ROç4‡  
1...é5 2.ROf5‡  
1...C7~ 2.ROd6‡  
1...g~ 2.ROh6‡

Problème n°7 – Petko A. PETKOV, Europe Echecs 1981

1.Nd6? [2.Cç6,Cb5‡]  
mais 1...ç4!

1.Dd6? [2.Cç6,Cb5‡]  
1...N×f3 2.D×d5‡  
mais 1...Dé8!

1.Fd6? [2.Cç6,Cb5‡]  
mais 1...N×f3!

1.Tç3! [2.D×d5,F×ç5‡]  
1...Td6 2.Cb5‡  
1...Nd6 2.Cç6‡  
1...T×b2 2.Tç4‡

Problème n°8 – Hans GRUBER & Hans Peter REHM, Shakhmatnaya Poeziya 2004 – M.H.

1.Cb6! [2.Cd5‡]  
1...Cb4 2.d8=D‡  
1...Rf6 2.d8=F‡  
1...Rd6 2.d8=T‡  
1...R×é6 2.d8=C‡

Problème n°9 – Antonio BOTTACCHI, Il Problema 1931

1.Rg3! blocus  
1...D~ 2.Dd2‡  
1...Dé5+ 2.f4‡  
1...Dé3+ 2.f×é3‡  
1...Dé2 2.Db1‡  
1...Dç3+ 2.f3‡  
1...D×f2+ 2.N×f2‡  
(1...Da5,Db4 2.f4,f3‡  
1...Dé4 2.f4,f3,Dd2‡)

Problème n°10 – Petko A. PETKOV, Tournoi de solutions, Eretria 2005

1.Vç1! blocus  
1...é6 2.Cé3‡  
1...d2 2.Cb6‡  
1...ç2 2.Vb2‡

Problème n°11 – Hilding FROBERG, Springaren 1982

1.g3! [2.PRg7‡]  
1...D×é5 2.g4‡  
1...Dg4 2.PR×g4‡

Problème n°12 – Zoltán LABORCZI, Springaren 1982

1.ç5! [2.Sç6‡]  
1...Sd7 2.Sb1‡  
1...Sd1 2.Sb7‡

Problème n°13 – Peter KNIEST, The Fairy Chess Review 1937

1.Rb7! [2.Ta6‡]  
1...Fé8 2.N×f3‡  
1...Sb6+ 2.S×b2‡  
1...Tb5+ 2.Tb6‡  
1...Tç5+ 2.Té6‡  
1...Td7+ 2.Tç7‡  
1...Td6+ 2.Tç5‡

Problème n°14 – Jean-Pierre BOYER, Schach-Echo 1975

1.d×é6(-é6)! blocus  
1...T~,C~ 2.b8=C‡  
1...C×b7(-Cb7) 2.ç×b6(-b6)‡  
1...T×b7(-Tb7) 2.ç×d6(-d6)‡

Problème n°15 – Petko A. PETKOV, Kennst du die Bibel ? 1970

1.Rb6? blocus mais 1...Sç6!  
1.Rç6? blocus mais 1...Sd6!  
1.Rd6? blocus mais 1...Sé6!  
1.Rb7? blocus mais 1...Sç8!  
1.Rb8? blocus mais 1...Sa8!  
1.Rç8? blocus mais 1...Sb8!  
1.Rd8? blocus mais 1...Sç8!



1.Rd7! blocus  
1...Sh6 2.T6g5‡  
1...Sh4 2.T4g5‡

Problème n°16 – Petko A. PETKOV, Revista Româna de Sah 1976 – 1° Mention d'Honneur

1.Db8? blocus  
1...Ra6 2.Db6‡  
1...R×a4 2.Db4‡  
1...ç5 2.Db5‡  
mais 1...é3!

1.Da8! blocus  
1...Ra6 2.Sa5‡  
1...R×a4 2.Sa3‡  
1...ç5 2.Sd4‡  
1...é3 2.Sf2‡

Problème n°17 – Helmut ROSSLER, T.T. La Clé 1970 – 3° Recommandé

1.Rg1! blocus  
1...C×g6 2.Df7‡  
1...C×f3 2.Dé2‡  
1...C×f5 2.Dd5‡  
1...C×g2 2.Dh2‡

Problème n°18 – Norman A. MACLEOD, feenschach 1983 – Recommandé

1.Ch6! [2.Df5‡]  
1...Fé~ 2.d8=C‡  
1...Ff6+! 2.d8=F‡  
1...Fg5! 2.d8=D‡  
1...Fb4! 2.d8=T‡

Problème n°19 – Petko A. PETKOV, Problemas 1979

1.h8=D? blocus  
1...Rg3 2.Dç3‡  
1...g3 2.Dç8‡  
mais 1...Sh4!

1.h8=S! blocus  
1...Rg3 2.Dé3‡  
1...g3 2.Df5‡  
1...Sh4 2.D×h4‡

Problème n°20 – Petko A. PETKOV, Sachová skladba 1989

1...Zé3 2.Dd5‡  
1...Zd3 2.Df4‡  
1...Zé4 2.Dç3‡

1.Dé2! blocus  
1...Zé3 2.Dç4‡  
1...Zd3 2.Dé5‡

1...Zé4 2.Dd2‡

Problème n°21 – Kjell WIDLERT, Stella Polaris 1972 – 1° Prix

1.Df1! [2.Df4‡]

1...g×f1=D 2.Cf3‡

1...g×f1=T,Rg5 2.C(×)g2‡

1...g×f1=F 2.F×é1‡

1...g×f1=C 2.Ta4‡

1...T×f6 2.D×f6‡

1...Tg6 2.C×g6‡

(1...Cd3,Cf3 2.C×g2,C(×)f3‡)

Problème n°22 – Christian POISSON, 2° T.T. Phénix 1989-93 – 2° Prix

1.Rd5(+ç6)! blocus

1...Cb6+ 2.Rç5(+d5) Cç8(+b6)‡

1...Cç7+ 2.Rd6(+d5) Cé6(+ç7)‡

1...Rb5(+a6) 2.Fd6(+b4) Cb6‡

1...Rb6(+a6) 2.Cd6(+f5) Cç7‡

Problème n°23 – Anders OLSON, Springaren 1982

1.Tb2! [2.Ff4+ Ré1,Rd1 3.Tb1‡]

1...ç×b2(Ta1) 2.Fé1+ R×é1(Fç1) 3.Fd2‡

1...Rç1,Rd1 2.Tb1+ Rd2 3.Td1‡

Problème n°24 – Nicolae CHIVU, Sachová skladba 2009

1.Db4! blocus

1...S×é7 2.Dh4+ S×h4‡

1...Sd5 2.Dd2+ S×d2‡

1...Sa6 2.Dd6+ S×d6‡

Problème n°25 – Hans Peter REHM, feenschach 1983

1.Df8! blocus

1...g1=D+ 2.Dç5 b×ç5‡

1...g1=T+ 2.Df1+ T×f1‡

1...g1=F 2.Df2+ F×f2‡

1...g1=C 2.Df3+ C×f3‡

Problème n°26 – Kjell WIDLERT, feenschach 1989

1.Ff1! blocus

1...g×f1=Cn 2.Cnh2 Th3‡

1...g×f1=Fn 2.Fnh3 T×h3‡

1...g×f1=Tn 2.Tnf2 Th3‡

1...g×f1=Dn 2.Dng2 Th3‡

Problème n°27 – Juraj LORINC, 22° T.T. CCM 2007 – 2° Recommandé

1.Cf4? blocus

1...Ré4 2.Cg4‡

mais 1...R×f4!

1.b7? blocus

1...R×é6 2.Cç4‡

1...Ré4 2.Cç6†  
mais 1...R×é5!

1.b4! blocus  
1...R×é6 2.Cç6†  
1...Ré4 2.Cç4†  
1...R×é5 2.Cf4†

Problème n°28 – Fritz HOFFMANN, Löberitz 1990 (v)  
1.Ua1! Dç2 2.Fç4†

Problème n°29 – Udo DEGENER, harmonie 2001 – 5° Prix  
1...Rb4 a 2.Dç5 A,Dç3† B  
1.Nb2? [2.Dç5 A,Dç3† B] mais 1...Rb4! a

1.Né6? [2.Dç3† B]  
1...Rb4 a 2.Dç5† A  
mais 1...ç5!

1.Né2! [2.Dç5† A]  
1...Rb4 a 2.Dç3† B  
1...Fç6 2.N×ç6†

Problème n°30 – Eeltje VISSERMAN, Probleemblad 1961  
1...Sg3 2.Rg5†  
1...Rh4 2.Rg4†

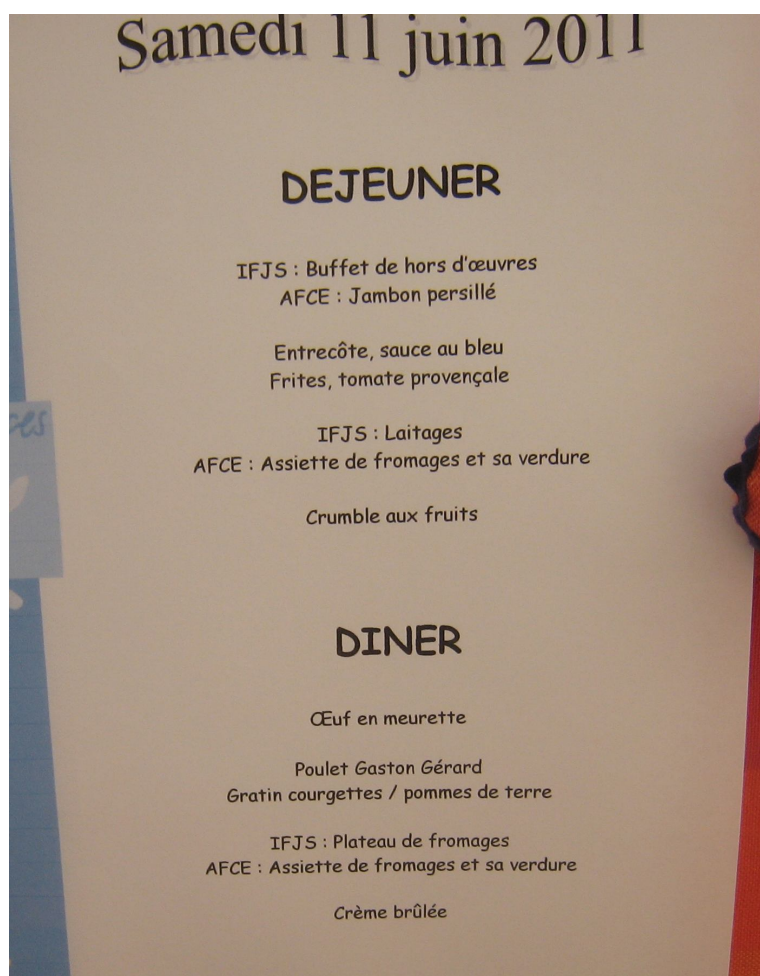
1.Rf5! blocus  
1...Sg5 2.R×g5†  
1...Sg4 2.Rg6†  
1...Rh4 2.Rg4†



Pascal Wassong lit son  
Album FIDE 2001-03  
de tellement près que  
seul le photographe  
pouvait savoir que  
c'était bien lui !



Yves Tallec, Denis Blondel, Uri Avner, Marco Bonavoglia et Hans Peter Rehm lors d'un repas...



On mange (et on boit !) toujours bien à Messigny ; par exemple, un classique du week-end : les œufs en meurette, spécialité bourguignonne !





Axel Gilbert, Yves Tallec, Andreï Selivanov et Hans Peter Rehm



Une assemblée attentive lors de la remise des prix :  
Pascal Wassong, Andreï Selivanov, Axel Gilbert, Jacques Dupin (devant), Philippe Leroy (caché), Alain Brobecker, Thierry Le Gleuher, Thomas Maeder, Marco Bonavoglia, Hans Peter Rehm, James Quah